

Министерство образования и науки Российской Федерации
Федеральное государственное бюджетное образовательное
учреждение высшего профессионального образования
«Нижегородский государственный архитектурно-строительный университет»
(ННГАСУ)

А.С. Шумилкин

АРХИТЕКТУРНЫЕ КОМПЛЕКСЫ НИЖНЕГО НОВГОРОДА РУБЕЖА XIX – XX ВЕКОВ

Методические указания для выполнения практических
заданий по дисциплине
«История русской архитектуры»
для студентов 2 курса направления «Архитектура»



Нижний Новгород

2012

Министерство образования и науки Российской Федерации
Федеральное государственное бюджетное образовательное
учреждение высшего профессионального образования
«Нижегородский государственный архитектурно-строительный университет»
(ННГАСУ)

А.С. Шумилкин

**АРХИТЕКТУРНЫЕ КОМПЛЕКСЫ НИЖНЕГО НОВГОРОДА
РУБЕЖА XIX – XX ВЕКОВ**

Методические указания для выполнения практических
заданий по дисциплине

«История русской архитектуры»

для студентов 2 курса направления «Архитектура»

Нижний Новгород

2012

УДК 72.01: 72.03

Шумилкин А.С. Архитектурные комплексы Н.Новгорода рубежа XIX-XX веков [Текст]: методические указания для выполнения практических заданий по дисциплине «История русской архитектуры» для студентов 2 курса направления «Архитектура». /А.С.Шумилкин. – Н.Новгород: ННГАСУ, 2012. - 43 с.

В методических указаниях изложены материалы об архитектурных комплексах Нижнего Новгорода рубежа XIX-XX вв. Даны сведения об их возникновении, строительстве и указана их градостроительная роль. Приведены примеры авторских графических реконструкции, а также показана методика архитектурно-градостроительного анализа.

В методических указаниях использованы материалы кандидатской диссертации А.С.Шумилкина на соискание ученой степени кандидата архитектуры по специальности 05.23.20 на тему «Эволюция архитектурно-планировочного развития Нижнего Новгорода конца XVIII – начала XX веков», материалы НИП «Этнос», ООО «АГРАФ», а также материалы Центрального архива Нижегородской области и архива Управления государственной охраны объектов культурного наследия Нижегородской области.

Методические указания предназначены для студентов высших учебных заведений, обучающихся по направлению «Архитектура». Методические указания могут быть использованы архитекторами-реставраторами.

Методические указания содержат 21 стр. текста, 22 рисунка, 16 библиографических названий.

Автор: канд.арх. Шумилкин А.С.

© А.С. Шумилкин, 2012

© Нижегородский государственный архитектурно-строительный университет, 2012

СОДЕРЖАНИЕ

| | |
|--|----|
| 1. Введение..... | 4 |
| 2. История формирования архитектурных комплексов..... | 5 |
| 2.1. Больничные комплексы:..... | 5 |
| - Комплекс психоневрологической больницы..... | 5 |
| - Комплекс Мартыновской больницы..... | 5 |
| 2.2. Промышленные комплексы:..... | 6 |
| - Комплекс мукомольной мельницы Я. Башкирова..... | 6 |
| - Комплекс мукомольных мельниц М. Башкирова и М.Дегтярева..... | 7 |
| - Комплекс мукомольной мельницы М. Дегтярева..... | 8 |
| - Комплекс механического завода Колчина-Курбатова..... | 10 |
| - Комплекс казенных винных складов..... | 11 |
| - Комплекс пивного завода Ф. Ермолаева..... | 12 |
| 2.3. Благотворительные комплексы: | 13 |
| - Комплекс Вдовьего дома..... | 13 |
| - Комплекс детского приюта им. О.В. Кутайсовой..... | 14 |
| 2.4. Военные комплексы:..... | 14 |
| - Комплекс Тобольских казарм..... | 14 |
| 2.5. Другие комплексы:..... | 15 |
| - Кладбищенский комплекс..... | 15 |
| - Комплекс городской тюрьмы..... | 17 |
| - Комплекс Госбанка..... | 18 |
| 3. Заключение..... | 19 |
| 4. Литература..... | 20 |
| 5. Примеры графических реконструкций и архитектурно-градостроительного анализа архитектурных комплексов. Рис.1-22..... | 21 |

1. ВВЕДЕНИЕ

В исследовании архитектурно-пространственной структуры города Нижнего Новгорода особого внимания заслуживают архитектурные комплексы, возникшие на рубеже XIX и XX столетия. Большинство из них оказали значительное влияние на формирование речных панорам города, другие создали направления развития каркаса города. Типологическое разнообразие этих комплексов велико: промышленные, военные, больничные, административные, благотворительные и т.д.

По характеру размещения в городской структуре можно выделить городские и загородные комплексы (рис. 1). К наиболее значительным из них следует отнести:

- загородные: комплекс Тобольских казарм, городской тюрьмы и кладбищенский комплекс;

- городские комплексы: комплексы зданий Госбанка и Вдовьего дома.

В методическом указании приведены авторские чертежи и реконструкции четырнадцати комплексов. Остановимся подробнее на анализе архитектурно-пространственной и композиционной данных комплексов.

При исследовании плана города начала XX века совершенно отчетливо прослеживается, что большинство архитектурных комплексов периода рубежа веков возникали на окраине города или за его чертой, что было связано с освоением новых городских пространств и с особенностями функционирования некоторых архитектурных комплексов (городская тюрьма, кладбище, заводы). Однако, некоторые ансамбли располагались в центральной части города, имея при этом достаточно разнообразную функциональную направленность. Например, комплексы госбанка и пивного завод Ф.Я. Ермолаева, расположенные в историческом центре города, в непосредственной близости к кремлю.

2. ИСТОРИЯ ФОРМИРОВАНИЯ АРХИТЕКТУРНЫХ КОМПЛЕКСОВ

2.1. БОЛЬНИЧНЫЕ КОМПЛЕКСЫ

Комплекс психоневрологической больницы (ул. Ульянова 41)

Комплекс был спроектирован столичным архитектором И.В. Штромом в 1886 году. Ансамбль располагался в квартале ограниченном улицами Тихоновская (ул. Ульянова), Провиантская, Мартыновская (ул. Семашко) и Ковалихинская. Выделенный участок имел сложный рельеф, т.к. являлся частью склона Ковалихинского оврага. Архитектор развил систему существующих шести больничных корпусов, объединенных в единый двор двумя новыми больничными павильонами по ул. Мартыновская и Тихоновская (рис. 3,4).

В ходе строительства в проект был внесен ряд изменений. Так павильон для женщин в проекте предложенный к размещению по ул. Мартыновской был перенесен на ул. Тихоновскую, что возможно было сделано для экономии средств на земляных работах. В итоге два П-образных павильона: каменный мужской и деревянный женский, сформировали собой основную планировочную ось застройки по ул. Тихоновской. Застройка по ул. Мартыновской формировалась двумя служебными корпусами, фиксирующими перекресток улиц. В ансамбль органично был включен сад для отдыха больных, в который из их павильонов были сделаны выходы [7].

Архитектура корпусов простая и представляет собой смешение стилей модерна и эклектики. Весь комплекс окружает каменная ограда.

Комплекс Мартыновской больницы (ул. Минина 20)

Комплекс располагался в центральной части города и занимал целый квартал, ограниченный улицами: Больничной (ул. Нестерова), Жуковской (ул. Минина), Мартыновской (ул. Семашко) и Верхне-Волжской набережной.

Центральная группа зданий была построена в первой трети XIX века и включала в себя основной корпус больницы, аптечный флигель, корпус для душевнобольных и корпус женского отделения. Все здания, кроме аптечного флигеля, размещались в глубине участка и мало влияли на архитектуру города.

Комплекс включал в себя пространство сада, который выходил на Верхне-Волжскую набережную. Во второй половине XIX века сад был обнесен железной оградой на каменном цоколе (рис. 2).

На рубеже веков начинается второй этап развития пространственной композиции комплекса. Строится ряд новых зданий: амбулатория, красный корпус, хирургическое отделение, а также церковь Божией Матери Всех Скорбящих Радости. Важно отметить, что здание амбулатории, построенное в кирпичном стиле, и церковь, выполненная в эклектике, фиксировали собой два противоположных угла квартала. Больничный комплекс стал активно влиять на архитектурную среду города. Однако, на всем протяжении своего существования комплекс игнорирует пространство набережной а вместе с ним и речной фасад города.

2.2. ПРОМЫШЛЕННЫЕ КОМПЛЕКСЫ

Комплекс мукомольной мельницы Я. Башкирова

(ул. Интернациональная, 96)

Мукомольное дело начало активно развиваться в Нижнем Новгороде во второй половине XIX века. Благодаря наличию удобных водных путей, а позднее железной дороги, Нижний стал одним из крупнейших мукомольных центров России. В XIX столетии появляется и несколько династий предпринимателей, которые занимались торговлей зерном и продуктами его переработки. К ним относятся династии Башкировых, Дегтяревых, Бугровых. Родоначальник династии Башкировых Емельян Башкиров. Сыновья Николай, Яков и Матвей продолжили его дело. Им принадлежали мельницы в Кунавинской и Благовещенской слободе [14].

Мельница Башкирова была построена в районе Канавино в 1876 году. Комплекс расположен на окраине Кунавинской слободы (Канавино) и одной стороной выходит на набережную реки Оки. Он включает в себя высокое пятиэтажное главное здание мельницы, поставленное параллельно берегу реки, и нескольких промышленных и складских корпусов, расположенных по

периметру участка и внутри него. Позднее граница территории мельницы была увеличена за счет строительства общежития для рабочих по ул. Владимирской. В целом комплекс отличается плотная застройка и регулярная планировка.

Основная территория комплекса заключена в прямоугольник со сторонами 90x120 метров. Строго симметричная композиция строится на двух взаимно-перпендикулярных осях. Главная продольная ось ориентирована на набережную Оки. На ней расположены три производственных корпуса и высокая дымовая труба, создающая дополнительный ориентир в пространстве. В комплексе четко прослеживаются три поперечные оси, одна из которых проходит по главному зданию мельницы. За границей регулярной части комплекса с северной стороны располагался протяженный корпус для проживания рабочих.

Архитектурное оформление зданий комплекса лаконичное. «Кирпичный стиль» мельничных корпусов носит характер стилизации под готическую архитектуру, что выразилось в использовании в отделке фасадов машикулей, узких окон-бойниц, декоративных поясков и зубчатых завершений на карнизах зданий. Главный корпус расчленен мощными вертикальными цилиндрическими объемами по боковым сторонам фасада, что еще больше усиливает промышленный характер здания. Разновысотные объемы промышленных корпусов, акценты труб и завершения кровель создают своеобразный активный силуэт, который играет важную роль в формировании речной панорамы города (рис. 5).

Комплексы мукомольных мельниц М. Башкирова и М. Дегтярева
(ул. Черниговская, 17-42, ул. Гаршина, 40)

Комплекс мельницы Матвея Башкирова начал создаваться при Е. Башкирове, который в 1875 году заказал архитектору Р. Килевейну проект сооружения паровой мельницы. Трехэтажное здание мельницы в «кирпичном стиле» было построено в 1876 году, после чего были возведены здания конторы, домов для рабочих и складские корпуса.

Комплекс мельницы расположен на окской набережной и вместе с построенной несколько позднее мельницей М.Дегтярева стал восприниматься как единый промышленный ансамбль конца XIX века. Комплекс формирует новый речной фасад города.

Участок мельничного комплекса Башкировых представляет собой вытянутый треугольник, образованный промышленными корпусами, поставленными вдоль набережной реки Оки, Предтеченской улицы (ул. Гаршина) и переулка.

Ансамбль включал в себя главный мельничный корпус, группу промышленных и складских корпусов, расположенных вдоль ул. Предтеченской, а также второго, более нового корпуса мельницы (1911 г.), расположенного в торцевой части участка. Особенностью этого комплекса по сравнению с мельницами Я. Башкирова стала его протяженность, которая подчеркивалась линейной композицией разновысотных объемов.

Общая композиционная структура комплекса представляет собой нерегулярное расположение пространственных осей, что было обусловлено конфигурацией участка с береговым склоном. Самая протяженная ось композиции направлена параллельно ул. Предтеченской. Она образуется главным производственным корпусом и вспомогательными корпусами. Параллельно ей, на другой стороне улицы, располагались сплошным рядом жилые дома для рабочих. Дополнительные короткие поперечные пространственные оси направлены перпендикулярно набережной Оки [6].

В архитектурном оформлении зданий удачно использовано сочетание кирпичной кладки с металлическими решетками. Вертикальный характер пластики фасада, выполненного в «кирпичном» стиле, дополняется крупными остекленными проемами (рис. 7).

Мельничный комплекс М. Дегтярева возник почти одновременно с мельницами Башкирова в 1880-х годах. Проект мельницы разработал в 1879 году архитектор Н.Б. Фельдт. Он располагался также на Окской набережной.

Каменная механическая мукомольная мельница, как ее называли в XIX веке, была построена к 1881 году. К этому времени сформировался в основном архитектурно-промышленный комплекс. Все выстроенные сооружения были выполнены в кирпичном стиле, преобладавшем в конце XIX века.

Объемно-пространственная структура комплекса определялась технологией и функциональной организацией производства. Она состояла из мельницы, машинного отделения и сопутствующих технических и складских корпусов, справа и слева от которых располагаются двухэтажные и трехэтажные здания конторы, жилых домов для рабочих, а также торговая каменная палатка. На Окскую набережную выходили невысокие служебные корпуса, которые не закрывали высокий протяженный пятиэтажный главный мельничный корпус. Со стороны набережной плотным фронтом располагались вспомогательные здания, а замыкали участок комплекса со стороны ул. Предтеченской крупные объемы баков. Таким образом, можно отметить, что в целом участок имел периметральную застройку с выделением главного объема мельничного корпуса.

Композиция комплекса имеет довольно регулярное построение. Центром композиции выступал производственный корпус, который несколько сдвинут от оси участка, чтобы не закрывать вид на церковь Иоанна Предтечи, расположенную со стороны Предтеченской улицы. Главная продольная ось комплекса проходила по корпусам, расположенным вдоль ул. Черниговской. Здесь же находилась проходная. На нее была ориентирована вторая, поперечная ось, которая совпадала с центральной частью главного корпуса. Эта симметрия была закреплена одинаковыми по архитектурному оформлению складскими зданиями, расположенными справа и слева от проходной [12].

Мукомольные комплексы М. Башкирова и М. Дегтярева, расположенные на Окской набережной, безусловно, играли значительную роль в развитии города, но также они формировали и его новый масштаб речной панорамы со стороны Нижегородской ярмарки (рис. 6).

Комплекс механического завода Колчина-Курбатова

(ул. Красная слобода, 8-9)

Завод был основан в 1857 году московским купцом Иваном Савельевичем Колчиным как механическое заведение с судостроительной верфью. Он был расположен под Волжским откосом, вдоль Казанского съезда и имел общую конфигурацию территории, представляющую вытянутый неправильный прямоугольник. Особое своеобразие ансамблю придает довольно крутой рельеф, что обусловило ступенчатое положение заводских корпусов вдоль Казанского съезда. Пространственно комплекс ориентирован на Волгу и с момента своего возникновения до сих пор играет значительную роль в речной панораме города.

Начало основного строительства относится к 1859 году, когда Иван Колчин приступает к постройке нескольких производственных цехов, а также дома и флигелей для конторы и служащих. Первоначально фабрика занималась починкой парходов, прибывших из-за границы, а позднее стала самостоятельно конструировать и собирать речные суда. Постройки раннего периода составляли лишь центральную часть современного комплекса. Каменные корпуса располагались по его периметру с северной, восточной и южной сторон. Расширение производства потребовало нового строительства. В 1863 году нижегородским инженером-архитектором Р.Я. Килевейном был разработан проект строительства новых корпусов.

Заводская территория включала кузницу, паровой молот, дома для рабочих и расположенные по периметру складские постройки. Непосредственно к заводу примыкала судоверфь. В восточной части был организован проезд. В 1867 году с западной стороны было выстроено здание заводоуправления. В 1877 году предприятие перешло в собственность сибирского пароходчика Устина Курбатова и к 1890-м годам стало одним из крупнейших заводов в Нижнем Новгороде. Курбатов расширил территориальные владения и продолжил строительство новых корпусов. Надзор за строительством осуществлял известный нижегородский архитектор Р.Я. Килевейн. Он же

спроектировал еще несколько корпусов для завода, в частности, дом для рабочих (рис. 8).

Объемно-пространственная композиция комплекса в целом, может быть отнесена к моноцентричной, что было характерно для промышленных предприятий XIX века [6].

Общий характер композиционного построения – линейный, что обусловлено протяженностью комплекса вдоль съезда. Расположение основных композиционных осей представляет собой две параллельные линии заводских корпусов с небольшим изломом ближней к Волге оси в сторону улицы Фабричная слобода (наб. Гребного канала). При этом указанные протяженные оси основных зданий также параллельны Казанскому съезду. Поперечную короткую композиционную ось образует квадратное в плане здание заводоуправления. Поскольку объем его значительно выше промышленных и складских помещений, оно стало архитектурным акцентом комплекса.

Архитектурное оформление корпусов завода относится к «кирпичному» стилю, основу которого создавалась рисунком кирпичной кладки, частично заимствованной из классицизма (пилястры, наличники, карнизы и т.д.).

Комплекс казенных винных складов (ул. Белинского, 61)

Комплекс построен в 1899 году по образцовому проекту, разработанному архитектором В.Н.Пясецким в С.Петербурге.

Он располагался в границах города в квартале, образованном улицами Напольно-Замковой (ул. Белинского), Мининской (ул. Невзорова) и 6-7 линией (ул. Ижорская). Этот комплекс влиял на формирование Острожной площади (пл. Свободы), поскольку располагался за зданием острога, в непосредственной близости с построенным позже Народным домом.

Комплекс включает в себя главное производственное здание и целый ряд небольших каменных построек служебного и складского назначения, расположенных по периметру прямоугольного двора. Вдоль стороны участка, обращенного на Мининскую улицу, располагался административный корпус. Там же проектировался небольшой сквер [9].

Композиционное построение комплекса, заключенного в габариты квадрата, носило регулярный и симметричный характер. Главная ось симметрии участка проходила через середину основного производственного корпуса и была закреплена примыкающим к нему дополнительным корпусом с высокой дымовой трубой. Симметрия общего построения была усилена двумя боковыми входами и небольшими корпусами, расположенными в углах участка. Протяженный главный корпус служил главным композиционным акцентом всего комплекса благодаря своей величине и богатому декору. Главный корпус, определивший положение новой Напольно-Замковой улицы, также отличался строгой симметрией. Она подчеркивалась центральным входом в здание и двумя ризалитами, завершенными ступенчатыми парапетами (рис. 9,10).

Комплекс пивного завода Ф.Я. Ермолаева (ул. Почаинская, 17)

Первоначальное строительство пивного завода Ермолаевых относится к 1882 году. Однако в 1895 году завод был полностью перестроен.

Комплекс зданий расположен в центральной части города вдоль Почаинской улицы, в непосредственной близости от кремля на западном склоне Почаинского оврага. Богатый силуэт комплекса сформирован резким падением рельефа, что создает ступенчатое расположение корпусов [8].

Комплекс включает в себя главное производственное здание, стоящее на красной линии Почаинской улицы, целого ряда складских и технических корпусов, расположенных в глубине участка, а также нескольких домов административного и жилого назначения, выходящих сплошной линией фасадов на Почаинскую улицу [11].

Композиция комплекса свободная, многоосевая. Она обусловлена сложностью рельефа и конфигурацией участка, который представляет собой неправильный треугольник. Продольная ось главного корпуса и жилых домов направлена вдоль ул. Почаинской. Основная поперечная, короткая ось определена осью симметрии главного корпуса. Центром композиции всего ансамбля выступает высокий пятиэтажный объем главного корпуса, образующего

высотную доминанту, вокруг которой располагаются низкие одно-двух-этажные постройки.

Архитектура комплекса соединила в себе «кирпичный стиль», эклектику и модерн. В отделке фасадов главного здания присутствуют круглые завершения окон с наличниками в виде архивольтов на первом этаже (рис. 11,12).

2.3. БЛАГОТВОРИТЕЛЬНЫЕ КОМПЛЕКСЫ

Комплекс Вдовьего дома (ул.Кулибина, 3)

Вдовый дом – приют для вдов и сирот, построенный на средства нижегородских купцов А.А. и Н.А. Блиновых и Н.А. Бугрова в 1887 году по проекту архитектора Н.А. Фрелихом.

Ансамбль Вдовьего дома располагался на границе города, в непосредственной близости от Крестовоздвиженского монастыря. Он занимал целый квартал между улицами Кулибинской (ул. Кулибина), Напольно-Монастырской (ул. Белинского) и с северной стороны ограничивался Монастырской площадью (пл. Лядова).

Комплекс включал в себя главное здание Вдовьего дома с домовою церковью, мастерскую и четыре здания хозяйственного назначения. Центральная часть ансамбля представляет собой очень плотную застройку квартала, в котором здания выходят на красную линию. Эта часть комплекса была окружена по периметру каменной оградой. При этом монументальное здание Вдовьего дома было ориентировано главным фасадом на Монастырскую площадь и вместе с постройками Крестовоздвиженского монастыря определяло пространство всей Монастырской площади [2].

Общая композиция комплекса отличается геометрической правильностью. Центральная его часть со зданием Вдовьего дома и боковыми корпусами вписывается в правильный квадрат, внутренний двор также имеет квадратную форму. Главная продольная ось этого квадрата делит участок точно посередине. Эта ось закреплена центральным входом в Вдовый дом, домовою церковью и хозяйственными корпусами, расположенными внутри участка.

Архитектура всего комплекса в целом может быть отнесена к стилю эклектики (рис. 13,14).

Комплекс детского приюта им. О.В. Кутайсовой (ул. Новая 36)

Комплекс появляется на вновь осваиваемой территории пл. Новой (пл. Горького) на отрезке между улицами Новая и Готмановская (ул. Костина) на рубеже XIX-XX веков. Площадь с появлением комплекса обрела застройку с юго-западной стороны, но целостного ансамбля зданий к началу XX века не получила.

Комплекс включал в себя два корпуса приюта, церковь И.Богослова (арх. Д.А.Вернер, начало XX века), сад и металлическую ограду на каменном цоколе. Архитектура комплекса приюта сочетала в себе кирпичный стиль и эклектику. Высокий шатер церкви являлся главной доминантой комплекса и всей южной части площади. К настоящему времени объем церкви утрачен (рис. 15).

2.4 ВОЕННЫЕ КОМПЛЕКСЫ

Комплекс Тобольских казарм (пр. Гагарина, 60)

Комплекс предназначался для 38-го Тобольского пехотного полка, переведенного в Н.Новгород в 1910 году. Первоначально для размещения полка было отведено давно и хорошо обустроенное место с постройками 238-го Клязьминского резервного батальона, находившееся в районе начального отрезка современного Окского съезда, но впоследствии было признано более удобным разместить полк за городской чертой на участке Арзамасского тракта (пр. Гагарина), на расстоянии 2 км от Монастырской площади (пл. Лядова) [1].

Комплекс возник в начале XX столетия и включал в себя около трех десятков каменных зданий, предназначенных для проживания солдат и офицеров, а также конюшни, служебные и административные корпуса.

Общая его территория заключена в пространство, приближающееся к квадрату с размером сторон около 400 м. Комплекс возводился по образцовым проектам, разработанным в военных ведомствах, и представляет собой единый

ансамбль зданий с цельной, хорошо выстроенной регулярной композицией (рис. 16,17).

Почти симметричная композиция отмечена центральной осью симметрии. Она проходит через главный въезд со стороны Арзамасского тракта. Центральная продольная ось пересекается четырьмя поперечными параллельными рядами застройки, состоящими из отдельно стоящих казарм и корпусов. Каждый ряд был образован разнообразными по размерам в плане и высоте (от 1 до 3 этажей) зданиями. Размеры построек связаны с размещением в них военных разных чинов и званий. Казарменные постройки имели зальную планировку, высоту в три этажа и большую протяженность фасадов т.к. предназначались для размещения большого количества солдат. Дома младших и старших офицеров представляли собой двухэтажные жилые дома небольших размеров. В домах старших офицеров проживали две офицерские семьи, а в домах младших - восемь (рис. 16).

Главный фасад комплекса, выходящий на Арзамасскую дорогу, представлял собой также набор разновысотных зданий. В центре его, подчеркивая главную планировочную ось, располагались два трехэтажных корпуса казарм, одинаковых по архитектурному построению фасадов.

Стилистическое единство ансамбля выражалось в том, что все корпуса были выдержаны в общем архитектурном «кирпичном» стиле. Утилитарный характер построек выражался в сдержанности декора. Богатый декор интерьера имел только офицерский клуб, в котором были использованы мотивы военных стягов, лент и венков (рис. 18). Открытая кирпичная кладка сочеталась с лаконичным декором из мелких пластических элементов. Входы в казармы отмечены коваными металлическими козырьками.

2.5. ДРУГИЕ КОМПЛЕКСЫ

Комплекс Госбанка (ул. Б.Покровская, 26)

Комплекс зданий государственного банка был построен в Н.Новгороде в 1911 - 1913 годах в ознаменование 300-летия династии Романовых. Ансамбль

зданий создан по проекту академика архитектуры В.А. Покровского в стиле древнерусского зодчества XVII века и напоминает каменные палаты.

Комплекс занимает пространство на пересечении улиц Б.Покровской и Грузинской. Это позволило создать замкнутый фронт зданий в указанном квартале в стиле «хоромной» застройки. Этот ансамбль – редкий пример расположения архитектурного комплекса в исторической части города. При этом он отличался столичностью и грандиозным масштабом, что выделяло его на фоне одно-двухэтажной застройки улицы Б.Покровской начала XX века.

Архитектурный ансамбль включает в себя главный дом с часовой башней - «часозвоней», которая выходит прямо на красную линию центральной улицы, что соответствовало значимости крупного общественного здания. Сам банк несколько заглублен и перед ним образован сквер. Вдоль ул. Грузинской располагался жилой дом управляющего и служащих. Во дворе, с восточной стороны находился служебный корпус с каретником. «Часозвоня» была объединена с главным зданием банка оградой с кованой решеткой и воротами, а жилой корпус объединялся с банком двухэтажным переходом.

Общая ассиметричная композиционная схема комплекса представляет собой линейную структуру фронтального расположения зданий. Поперечная ось, определившая главный вход в здание и угловое местоположение, отмечена шатровым крыльцом, выступающими объемами башен и высоким шатром-шпилем на крыше. Этот пространственный элемент создает дополнительный яркий акцент в застройке Б.Покровской улицы. Весь ансамбль сложных объемов с высокими скатами кровель, крыльцом и скульптурным оформлением дымоходов придает живописный характер силуэту. Архитектура здания выполнена в стиле ретроспективизма, ярким представителем которого был В.А. Покровский. «Он обращался к традициям русского средневекового зодчества, черпал в нем характерные мотивы, но интерпретировал их по-своему, в силу своего таланта, создавая высокохудожественные произведения, вошедшие в число лучших зданий в России дореволюционного периода» [3]. Фасад

главного здания облицован армянским туфом, а остальные здания, в целях экономии, оштукатурены.

Необходимо отметить, что в интерьере здания также отражались традиции древнерусского зодчества. В главном зале на ложных сомкнутых сводах сохранились росписи, выполненные по эскизам И.Я. Билибина московскими художниками-иконописцами братьями П.П. и Н.П. Пашковыми (рис. 19,20).

Кладбищенский комплекс (ул. Пушкина, 34)

Комплекс нового обширного православного кладбища располагался за границей города. По проекту плана города конца XIX века он входил в состав целого ряда других кладбищ разных исповеданий, в том числе лютеранского, католического. Из них было осуществлено только старообрядческое, примыкающее к южной стороне православного кладбища. Проект комплекса был заказан архитектору В.А. Покровскому. Надзор за строительством вел нижегородский архитектор Н.М. Вешняков. В процессе строительства в генплан проекта были внесены изменения (рис. 21). В 1916 году строительство комплекса было завершено [3].

Ансамбль включал в себя объем церкви, вспомогательного корпуса – дом притча, ограды с небольшими декоративными башенками по углам и въездные ворота с бочкообразным покрытием. По обеим сторонам ворот были выполнены небольшие сторожки. Церковь семиглавая: пять основных глав на четверике и две боковые главки над приделами. Вход располагался под стенкой-звонницей, которая придает ансамблю характер псковской архитектуры.

Общая конфигурация кладбища образует правильный прямоугольник, вследствие чего проектный генплан имеет регулярную центричную композицию с собором в ее геометрическом центре. Фактическое положение собора было изменено и передвинуто относительно композиционного центра на ось, ориентированную на объем въездных ворот кладбища. Ось располагалась не перпендикулярно к ограде кладбища, а под небольшим углом, что было характерным приемом в древнерусском градостроительстве. Эта компо-

зиционная схема отсылает нас к традициям древнерусского пространственного расположения храма в ракурсном восприятии.

Декоративное оформление зданий демонстрирует, что «автор обратился к древнему зодчеству Пскова и Новгорода» [3]. Однако, по сравнению с аскетичными северными храмами зданиям комплекса придан более парадный облик. Красная кирпичная кладка храма дополнена деталями в виде разнообразных по построению крестов и орнаментов, преимущественно расположенными в верхней части здания. Они вносят элемент нарядности, а повторяясь в других постройках, объединяют их в единый ансамбль. Сочетание красного кирпича с оштукатуренными белыми деталями еще более усиливает образ древнерусского каменного зодчества.

Комплекс городской тюрьмы (проспект Гагарина, 26-32)

Комплекс городской тюрьмы, также как Тобольские казармы, был расположен за городской чертой на Арзамасском тракте (пр. Гагарина) в полукилометре от Монастырской площади (пл. Лядова).

Он возник в начале XX века и включал в себя четыре отдельно стоящих тюремных здания, окруженных каменной оградой, и двух зданий жилого и административного назначения за пределами ограды.

Композиция комплекса имеет регулярный характер, но в целом решена асимметрично. Главная продольная ось, направленная перпендикулярно к Арзамасскому тракту, несколько смещена к северу относительно общей прямоугольной территории комплекса. Она закрепляет главный вход и ориентирована на основной тюремный корпус. Входная группа жилых и административных зданий образует вторую, поперечную ось, и одновременно, фиксирует главную продольную ось комплекса. Жилые и административные корпуса представляют собой крупные четырехэтажные постройки. Два одинаковых объема этих корпусов подчеркивают симметрию центрального въезда. Группа тюремных корпусов, расположенные внутри ограды, имеют регулярную композицию, подчиненную двум основным планировочным осям.

Архитектура зданий определяется утилитарностью построек и выдержана в распространенном «кирпичном» стиле с мелкими пластическими формами в карнизной части (рис. 22).

4. ЗАКЛЮЧЕНИЕ

Приведенный анализ архитектурных комплексов включает наиболее значительные из общего количества ансамблей, возникших на рубеже XIX - XX столетий. Общая их значимость для города состоит, прежде всего, в многообразии их типологической принадлежности. При этом можно выделить архитектурные комплексы, которые сыграли особую роль в формировании планировочной структуры города рассматриваемого периода. К ним относятся: загородные комплексы Тобольских казарм и городской тюрьмы; городские комплексы зданий Госбанка и Вдовьего дома, а также промышленные комплексы пивного завода Ермолаева, казенный винный склад. Важно упомянуть значительную роль комплексов в формировании и развитии прибрежных территорий левобережья Оки и правобережья Оки и Волги. Разновысотные объемы промышленных корпусов, акценты труб и завершения кровель создают своеобразный активный силуэт, который оказал влияние на формировании речной панорамы города. К данным комплексам относятся мельницы М., Я. Башкирова и М. Дегтярева и механический завод Колчина – Курбатова.

Необходимо отметить, что все перечисленные комплексы представляют собой значительный интерес не только с точки зрения архитектурно-пространственного построения. Сохранившиеся фрагменты целостных городских ансамблей комплексом, в настоящее время обладают высокой историко-архитектурной значимостью и продолжают активно участвовать в формировании самобытного облика исторической части города Нижнего Новгорода.

4. ЛИТЕРАТУРА

1. Барановский, Г. В. Архитектурная энциклопедия второй половины XIX. В 7 т. / Г. В. Барановский.– СПб. : Изд. журн. ред. "Строитель", 1908. – Т. 1-2.
2. Бубнов, Ю.Н. Архитектура Нижнего Новгорода середины XIX- начала XX века / Ю.Н. Бубнов // Волго-Вятское книжное издательство.- Н.Новгород, 1991. – 175 с.
3. Орельская, О. В. В. А. Покровский в Н. Новгороде /О. В. Орельская // Записки краеведов – Н. Новгород, 2004. - С. 161-173
4. Русское градостроительное искусство. Градостроительство России середины XIX– начала XX века. Кн. 2. - М.: Прогресс-Традиция, 2003. - 560 с.
5. Русское градостроительное искусство: Москва и сложившиеся русские города XVIII-первой половины XIX веков – М. : Стройиздат, 1998. - 440 с.
6. Стрелков, Е. Техногенез промышленная архитектура Нижнего Новгорода и Нижегородской области начала эпохи промышленной революции и первых лет социалистической индустриализации / Е. Стрелков, В. Щуров, И. Петров // Дирижабль - Н.Новгород, 2002.- 60 с.
7. Филатов, Н.Ф. Нижегородское зодчество XVII - начала XX века /Н.Ф. Филатов.- Горький: Верхне- Волж. кн. изд- во, 1980.- 222 с.
8. Филатов, Н. Ф. Нижний Новгород пушкинской поры. 1833 год /Н.Ф. Филатов. – Горький: Волго-Вят. кн. изд-во, 1983. - 159 с.
9. Царственно поставленный город. - Владимир : Посад, 2000. - 320 с.
10. Худин, А. А. Эkleктика в архитектуре Нижнего Новгорода XIX - начала XX веков: автореф. дис. ... канд. архитектуры : 05.23.20 / А. А. Худин; Нижегород. гос. архитектур.-строит. ун-т. - Н. Новгород, 2010. – 24 с.
11. Шумилкин, А. С. Эволюция архитектурно-планировочного развития города Нижнего Новгорода конца XVIII- начала XX веков: автореф. дис. ... канд. архитектуры : 05.23.20 / А. С. Шумилкин ; Нижегород. гос. архитектур.-строит. ун-т. - Н. Новгород, 2010. – 24 с.
12. Шумилкин А.С. Архитектурные комплексы Нижнего Новгорода рубежа XIX – XX веков. // Ученые записки ВВО МСА, вып. № 28 - Н.Новгород, 2011. С. 75-81.
13. Шумилкин С.М. Архитектурный анализ. Методические указания /С.М. Шумилкин, А.С. Шумилкин - Н.Новгород: ННГАСУ, 2011 – 56 с.
14. Шумилкин С.М. Архитектурно-пространственное формирование Нижнего Новгорода XIII- начала XX вв. Учебное пособие/ С.М. Шумилкин, А.С. Шумилкин; - Н.Новгород: ННГАСУ, 2010. -213 с.
15. Шумилкин С.М. Методика архитектурного анализа –Н.Новгород, НАСИ, 1992. -48 с.
16. Шумилкин С.М. История русской архитектуры -Н.Новгород, НАСА, 1993.- 56 с.

**5. ПРИМЕРЫ ГРАФИЧЕСКИХ РЕКОНСТРУКЦИЙ И
АРХИТЕКТУРНО-ГРАДОСТРОИТЕЛЬНОГО АНАЛИЗА
АРХИТЕКТУРНЫХ КОМПЛЕКСОВ**

Рис. 1. План Н.Новгорода с указанием комплексов: 1- комплекс Тобольских казарм, 2- кладбищенский комплекс, 3 комплекс городской тюрьмы, 4- комплекс Госбанка, 5- комплекс Вдовьего дома, 6- комплекс пивного завода Ф. Ермолаева, 7- комплекс мукомольной мельницы Я. Башкирова, 8- комплекс мукомольной мельницы М. Башкирова, 9- комплекс мукомольной мельницы М. Дегтярева, 10- комплекс механического завода Колчина-Курбатова, 11- комплекс психоневрологической больницы, 12- комплекс казенных винных складов, 13- комплекс детского приюта им. О. Кутайсовой, 14- комплекс губернской земской (Мартыновской) больницы



Больничные комплексы

Рис. 2. Комплекс губернской земской (Мартыновской) больницы. (1830-начало XX в.). Генплан. Реконструкция на начало XX в.

- | | |
|-------------------------------|------------------------------|
| 1. Главный корпус; | 6. Скорбященская ц.; |
| 2. Аптечный флигель; | 7. Хирургический корпус; |
| 3. Красный корпус; | 8. Отделение душевнобольных; |
| 4. Корпус женского отделения; | 9. Ограда; |
| 5. Амбулатория; | 10. Сад |

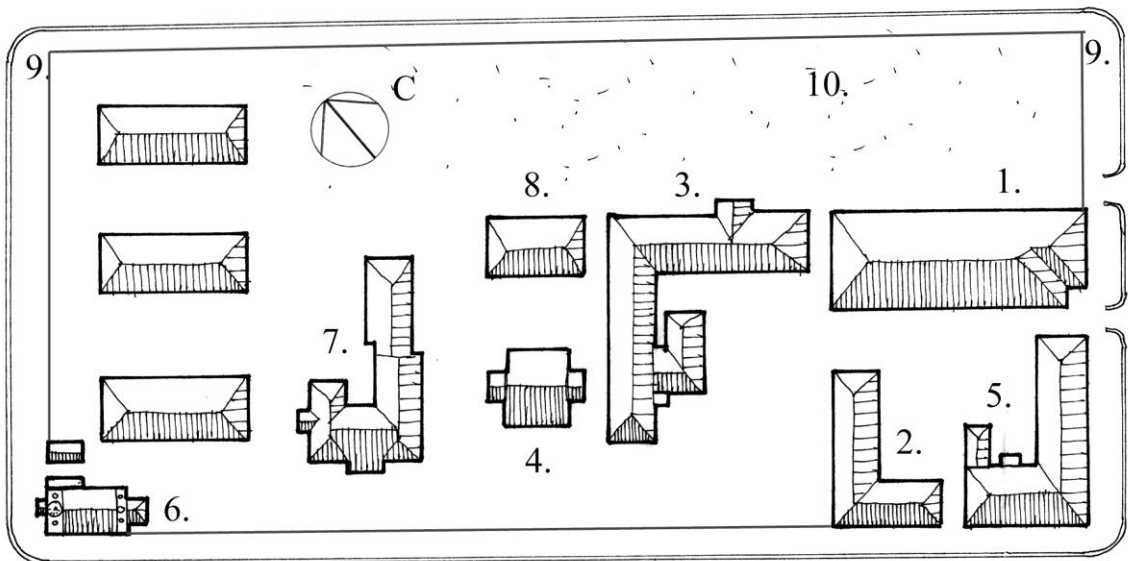
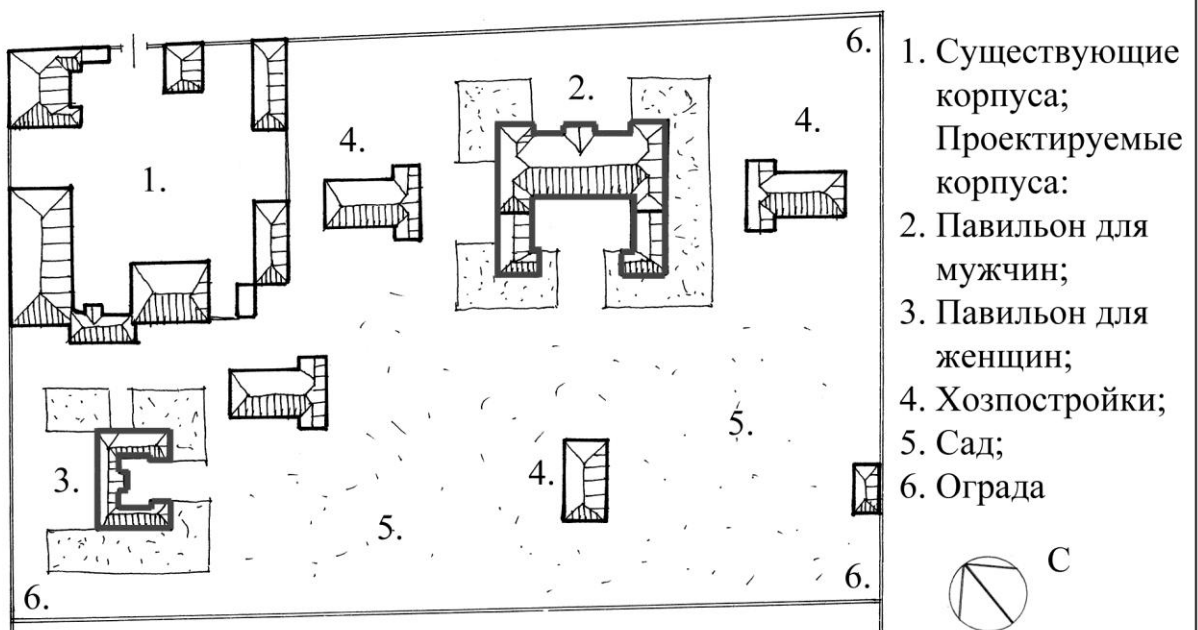
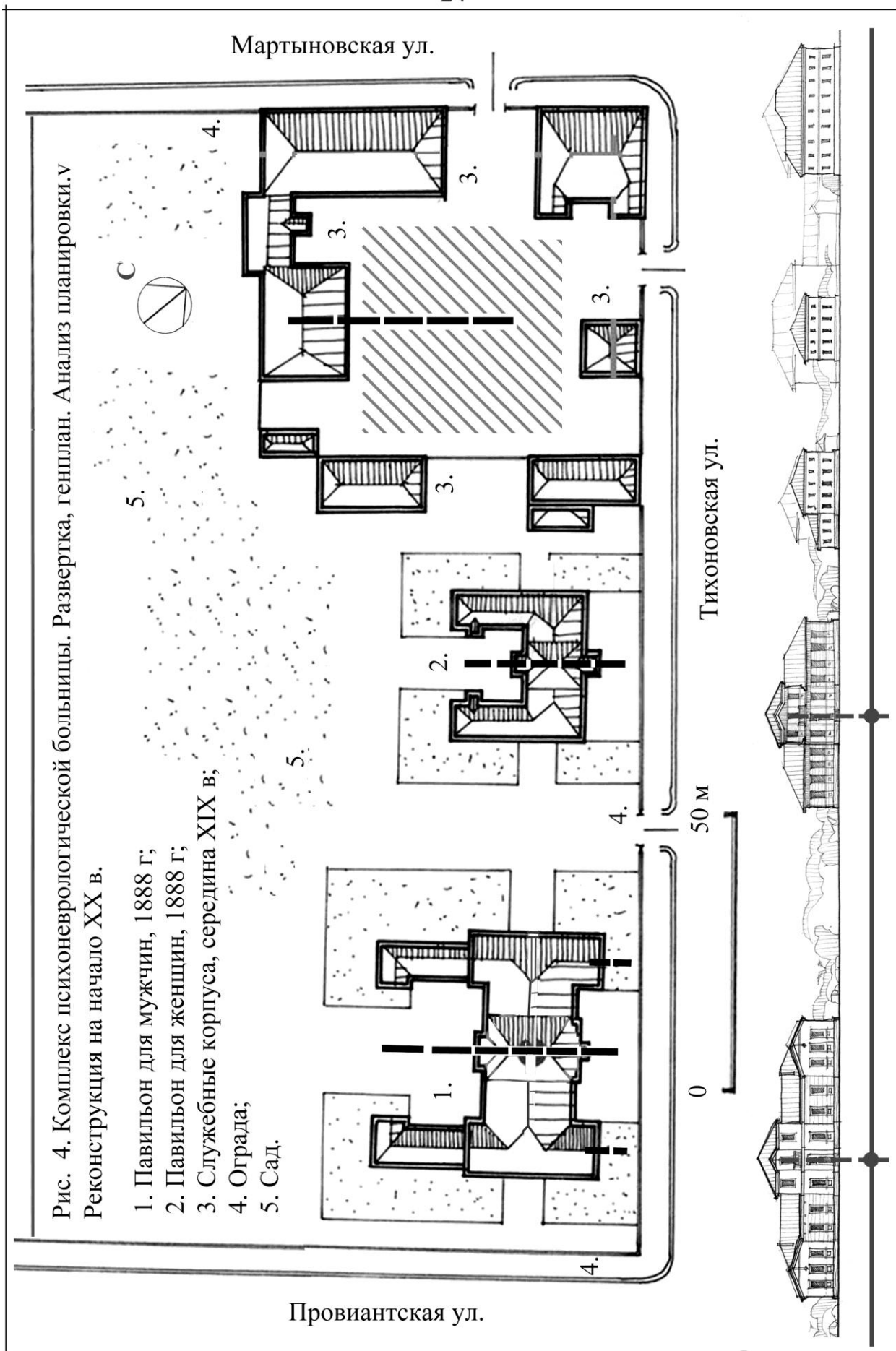


Рис. 3. Комплекс психоневрологической больницы. Генплан.

Проект 1885 г. Арх. И.В. Штром

0 100 м





Промышленные комплексы

Рис. 5. Комплекс мукомольной мельницы Я. Башкирова, (1876 г.)
Развертка, генплан. Реконструкция на начало XX в.

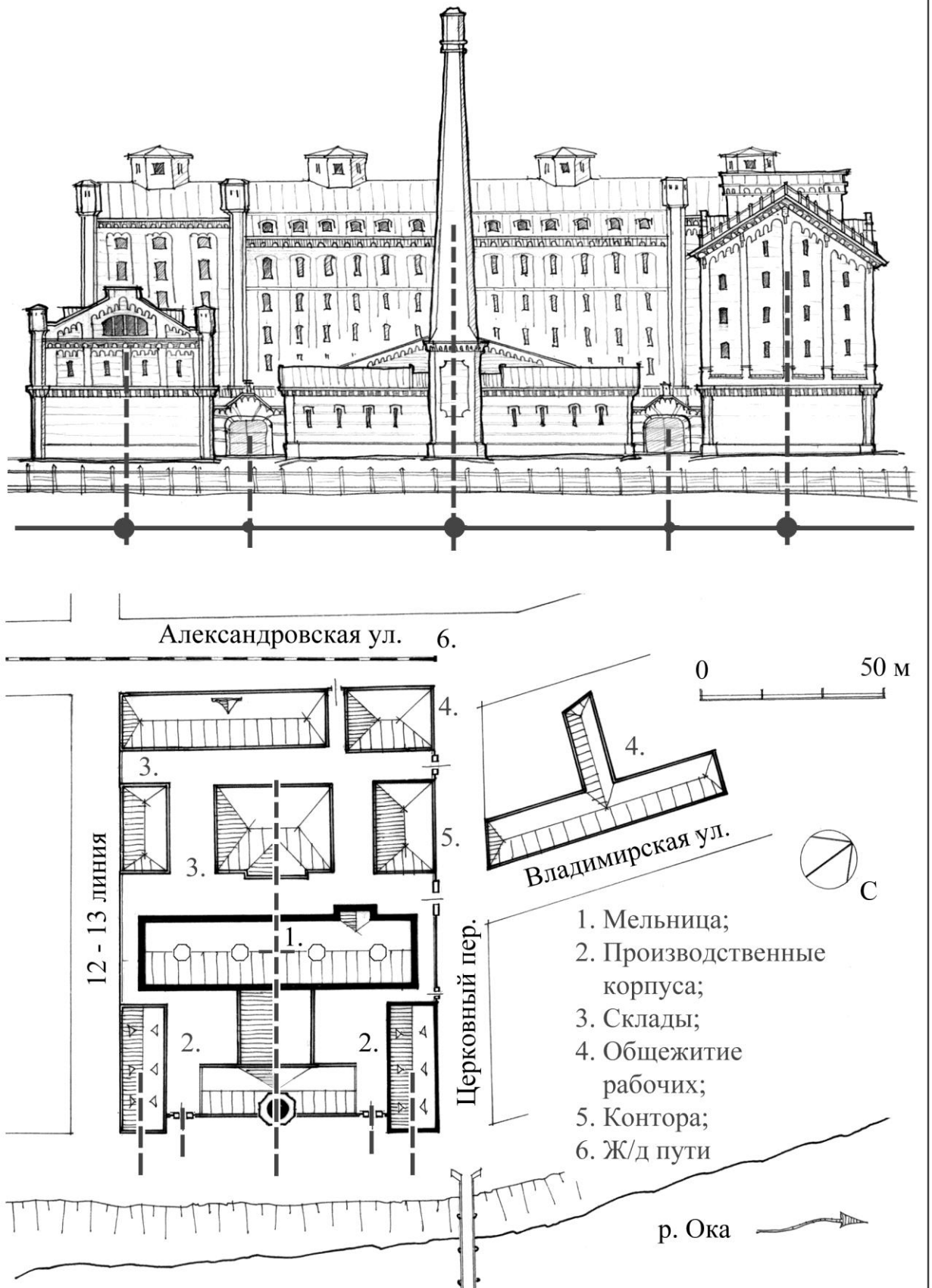


Рис. 6. Комплекс мукомольной мельницы М. Дегтярева, (1880 г. Арх. Н.Б. Фельдт). Развертка, генплан. Реконструкция на начало XX в.

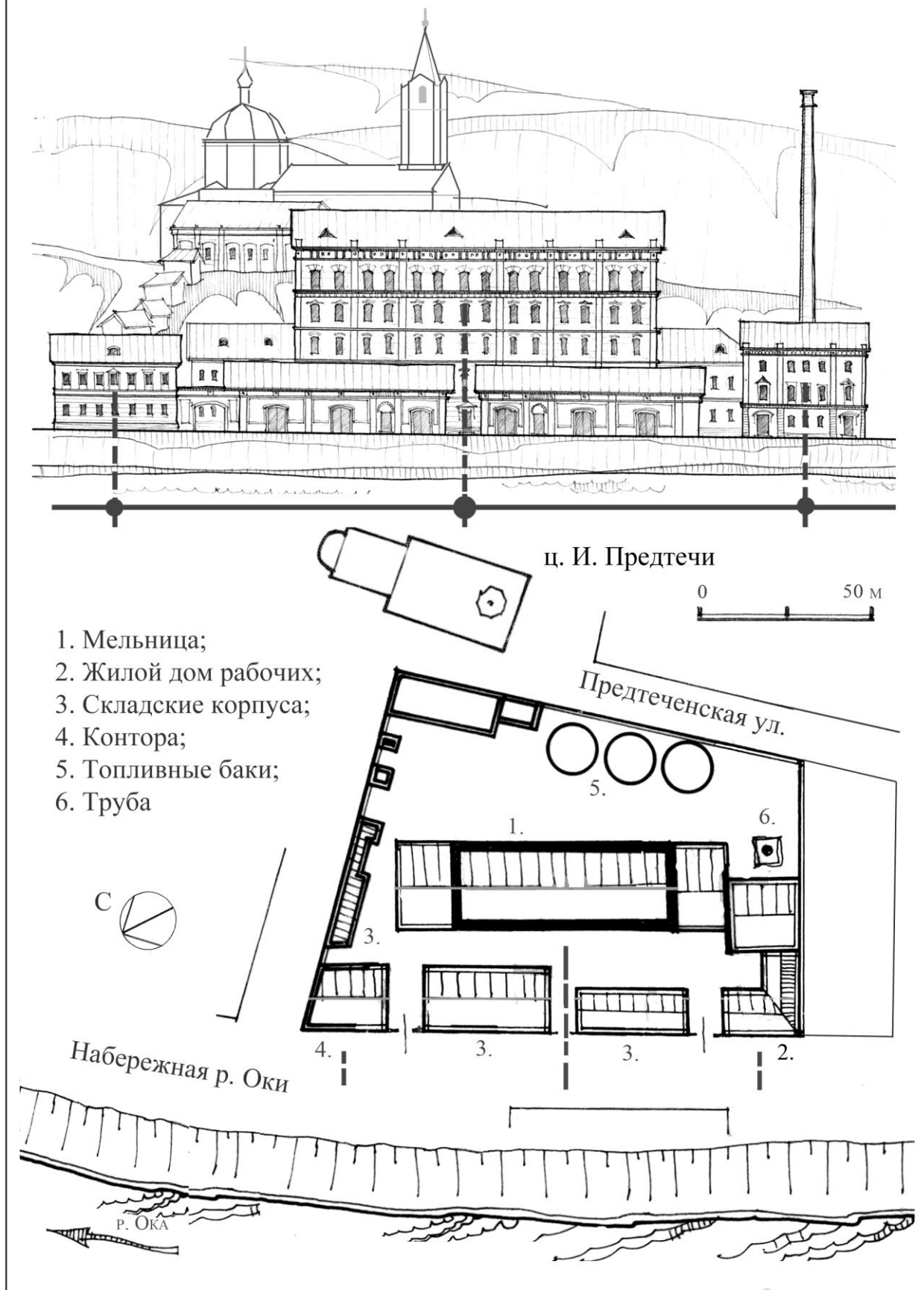
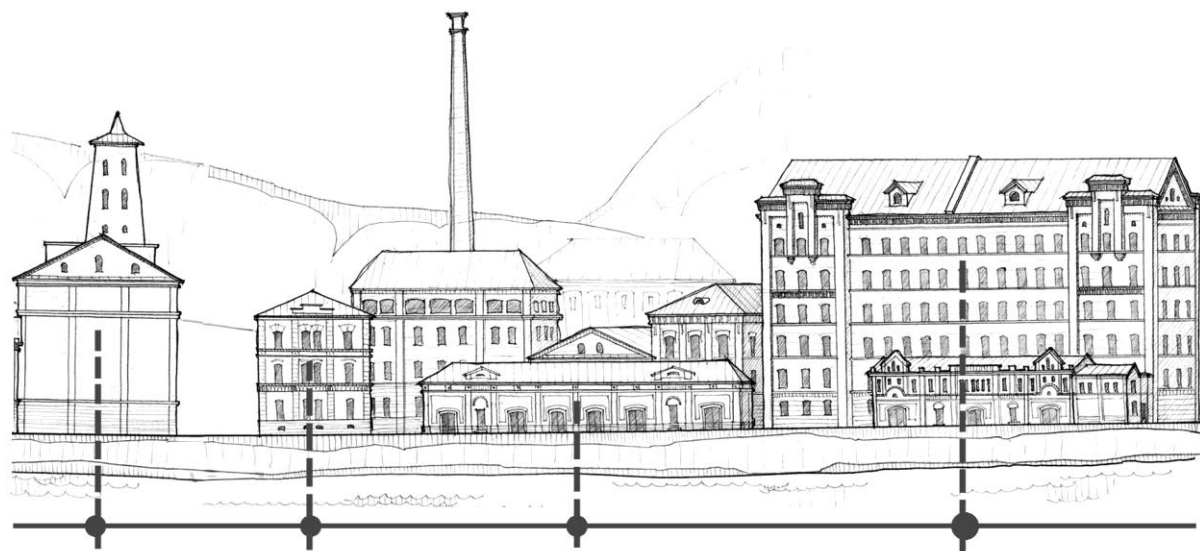


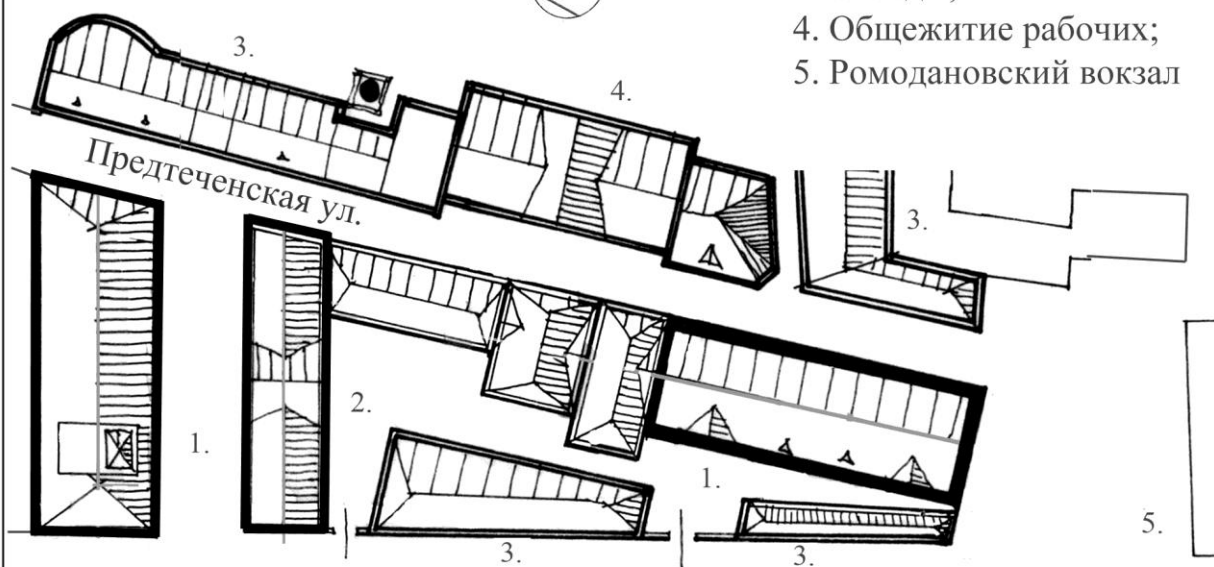
Рис. 7. Комплекс мукомольной мельницы М. Башкирова, (1876 г. Арх. Р.Я. Килевейн). Развертка, генплан. Реконструкция на начало XX в.



0 50 м



1. Мельница;
2. Служебные корпуса;
3. Склады;
4. Общежитие рабочих;
5. Ромодановский вокзал



Набережная р. Оки

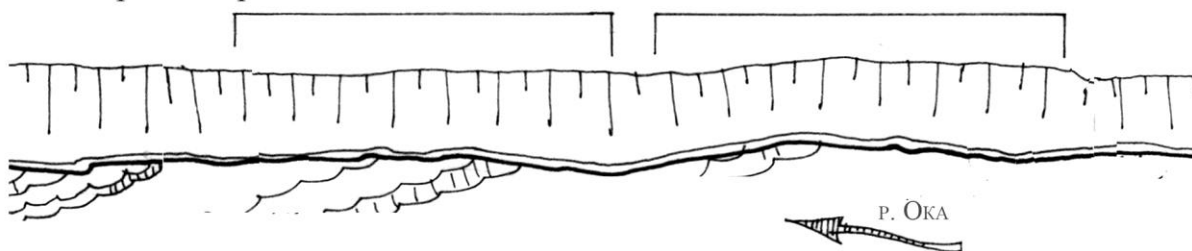
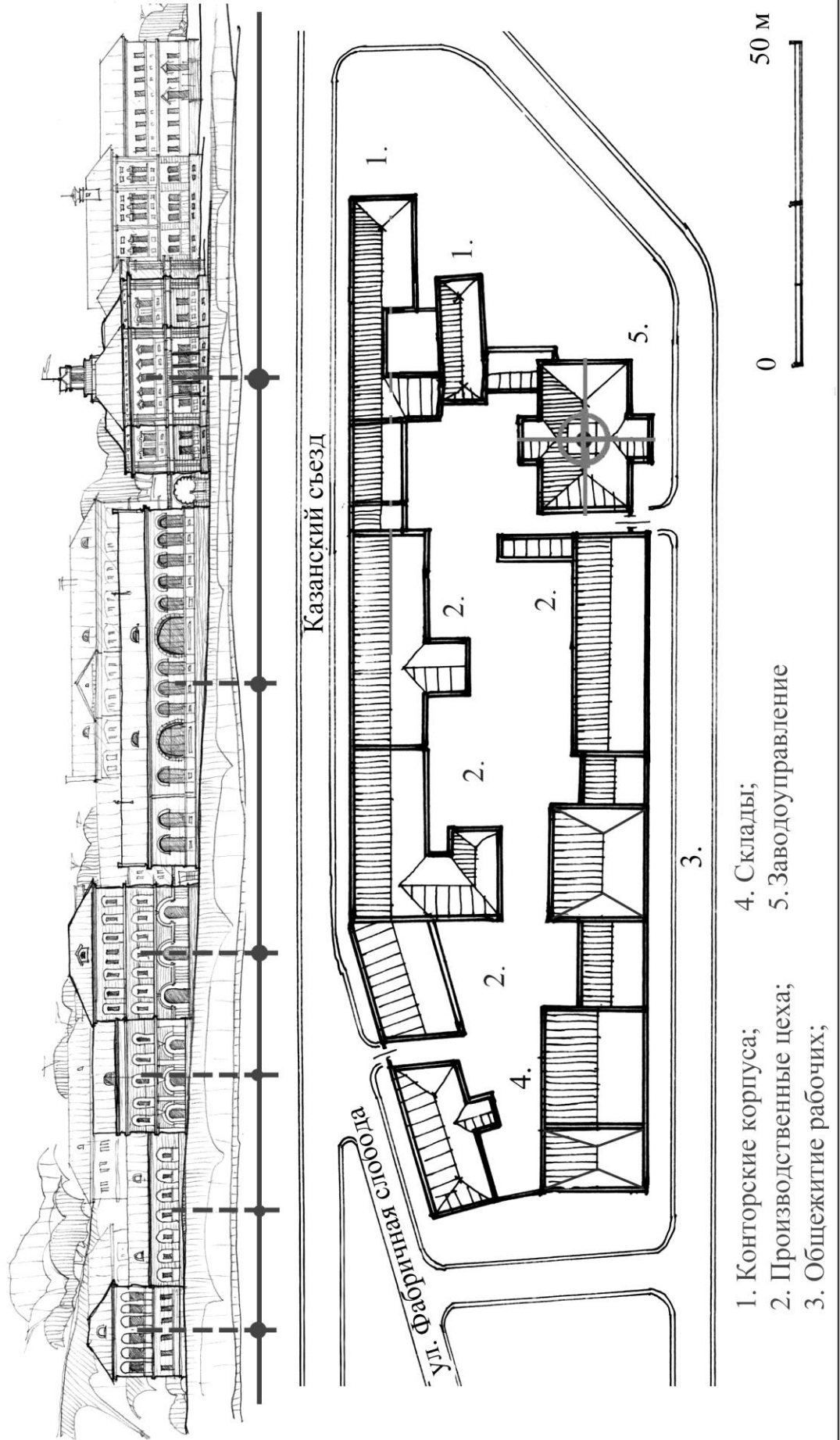
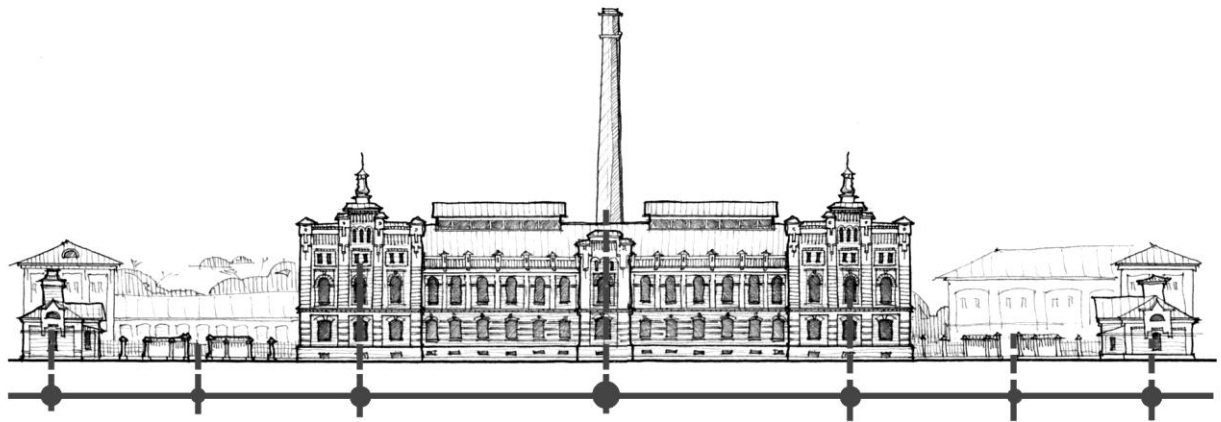


Рис. 8. Комплекс механического завода Колчина- Курбагова. (Арх. Р.Я. Килевейн)
 Генплан, развертка. Реконструкция автора на начало XX в.



- 1. Конторские корпуса;
- 2. Производственные цеха;
- 3. Общежитие рабочих;
- 4. Склады;
- 5. Заводоуправление

Рис. 9. Комплекс казенного винного склада. (1899 г.)
Развертка, генплан. Реконструкция на начало XX в.



- | | |
|-----------------------------|---------------------------|
| 1. Производственный корпус; | 5. Общежитие для рабочих; |
| 2. Сторожка; | 6. Конюшня; |
| 3. Склады; | 7. Контора; |
| 4. Сквер; | 8. Двор |



Мининская ул.

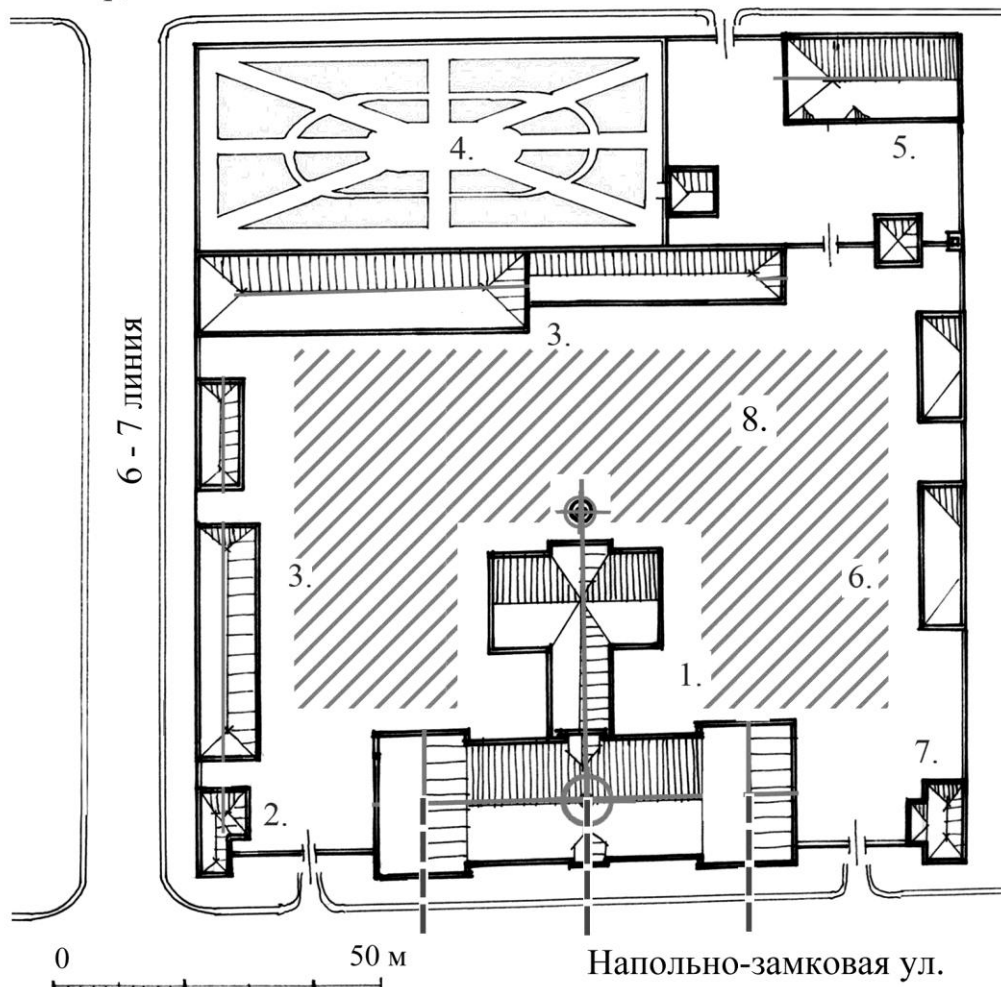
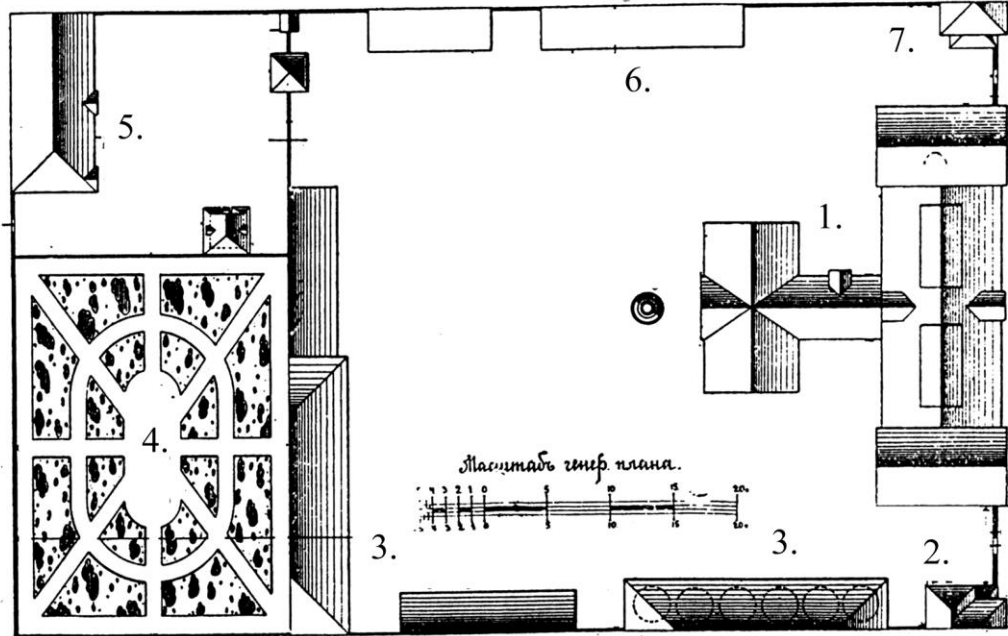
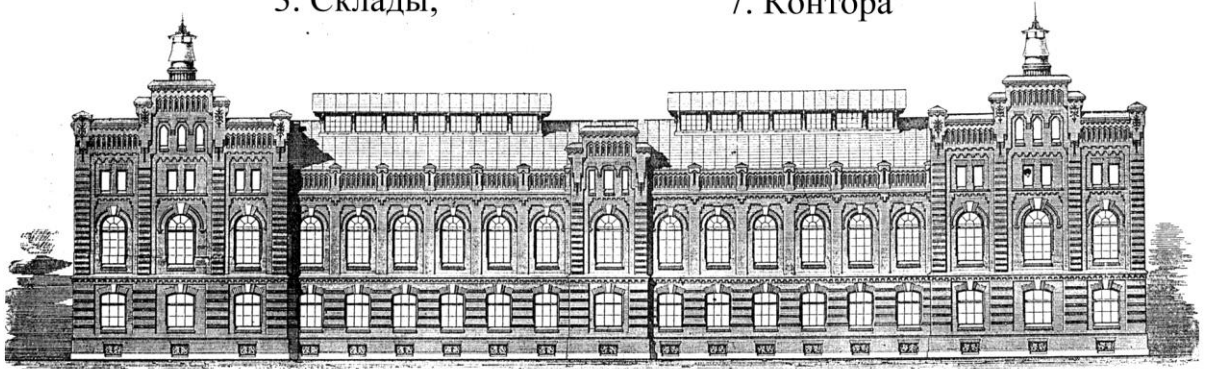


Рис. 10. Типовой проект казенного винного склада, (1898 г., арх. В.Н. Пясецкий). Генплан, основной фасад, боковой фасад



- | | |
|-----------------------------|---------------|
| 1. Производственный корпус; | 4. Сквер; |
| 2. Сторожка; | 5. Общежитие; |
| 3. Склады; | 6. Конюшня; |
| | 7. Контора |



Чер. 276. Передний фасад.

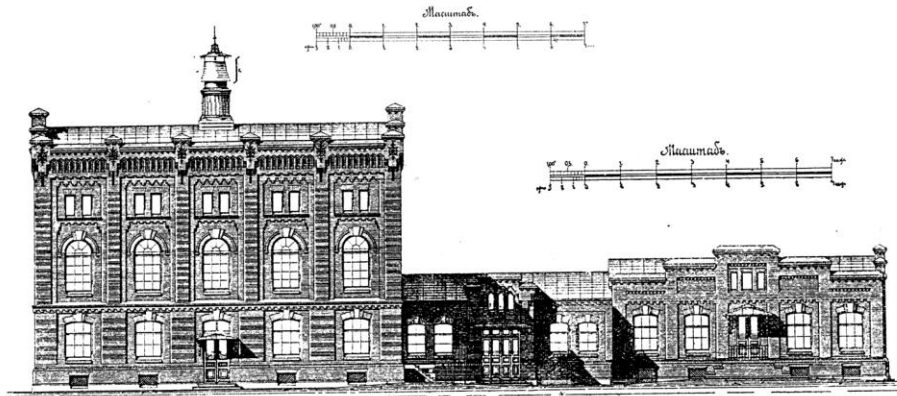
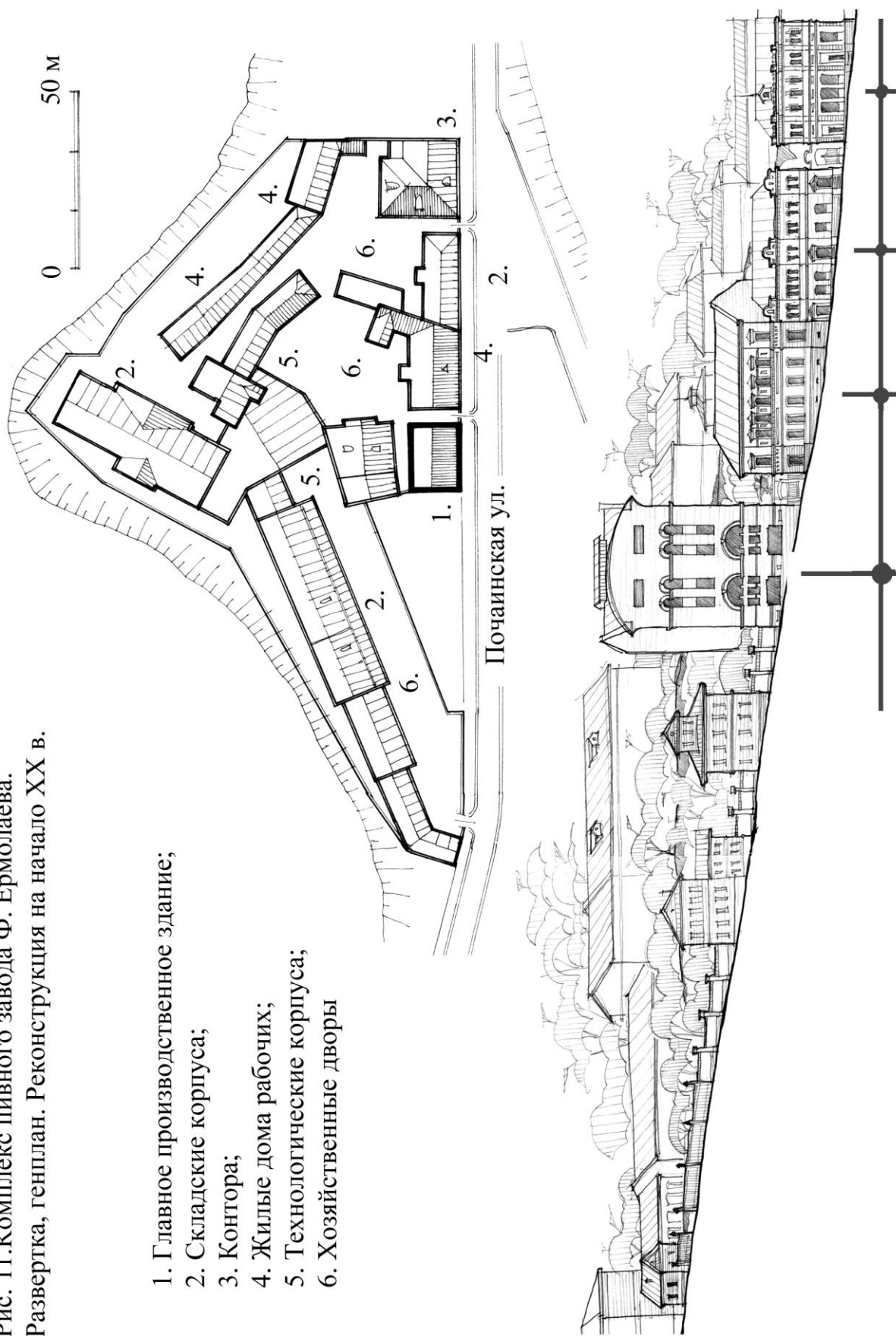
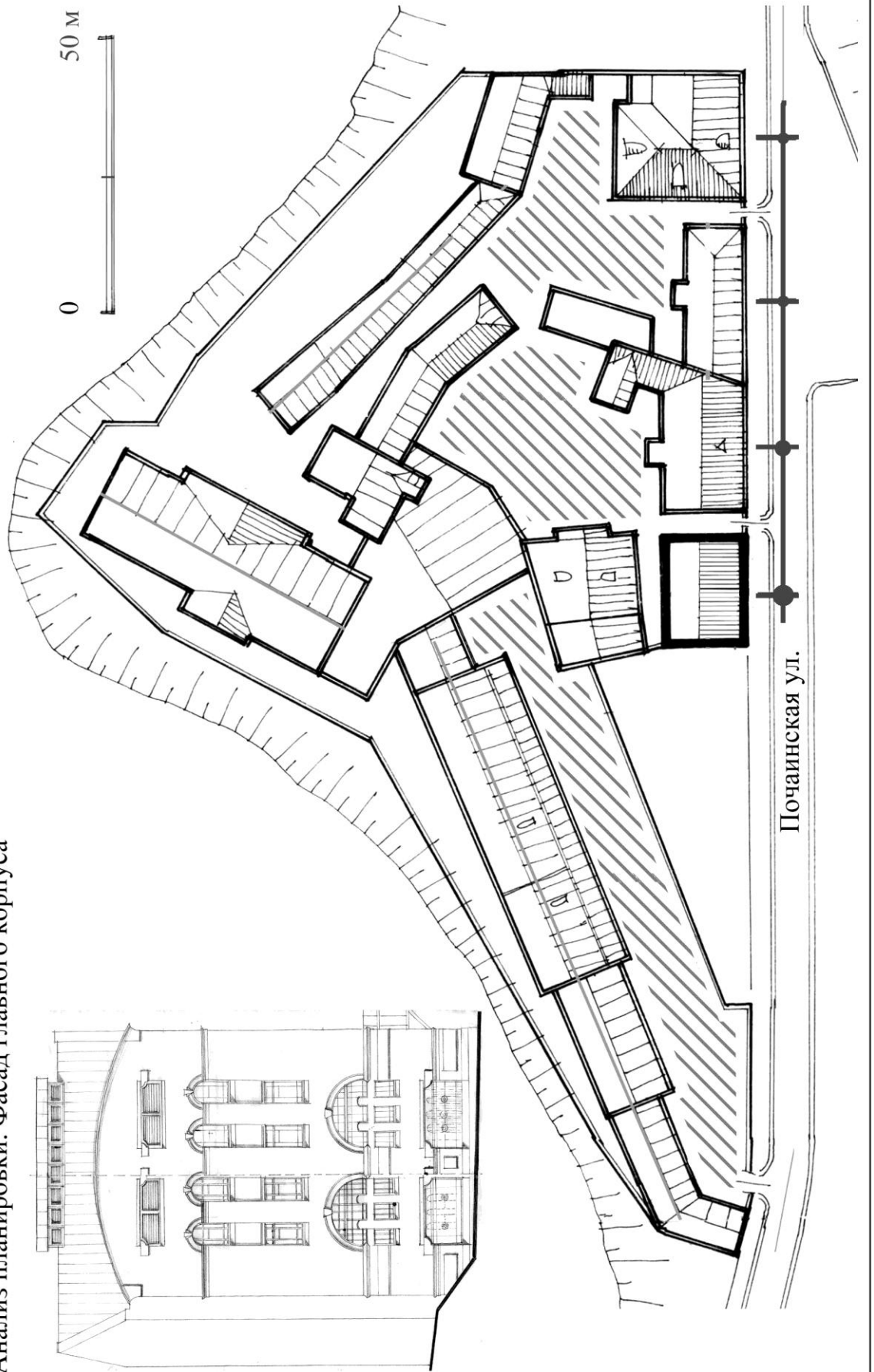


Рис. 11. Комплекс пивного завода Ф. Ермолаева.
Развертка, генплан. Реконструкция на начало XX в.



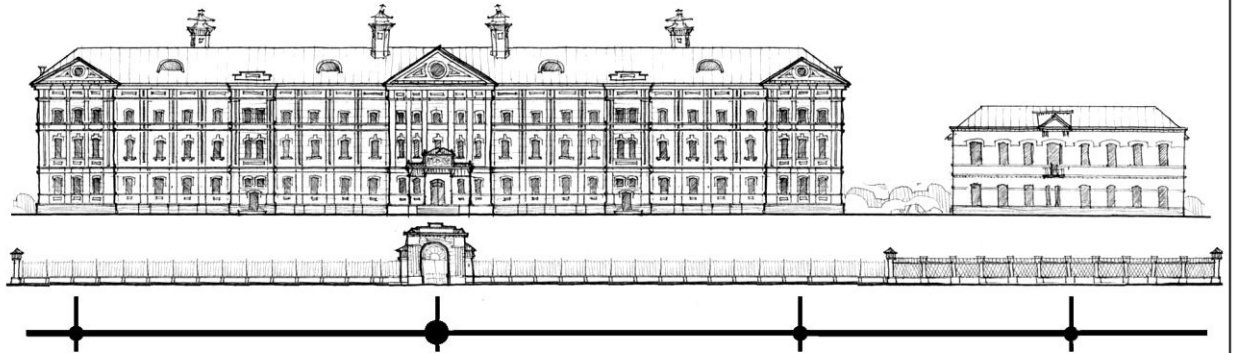
1. Главное производственное здание;
2. Складские корпуса;
3. Контора;
4. Жилые дома рабочих;
5. Технологические корпуса;
6. Хозяйственные дворы

Рис. 12. Комплекс пивного завода Ф. Ермолаева.
Анализ планировки. Фасад главного корпуса



Благотворительные комплексы

Рис. 13. Комплекс Вдовьего дома Н.А. Бугрова, (1887 г. Арх. Н.А. Фрелих)
Развертка, генплан. Реконструкция на начало XX в.



1. Главное здание с домовою церковью;
2. Хозпостройки;
3. Мастерские;
4. Сад;
5. Каменная ограда;
6. Двор;
7. Главные ворота

0 50 м



Рис. 14. Комплекс Вдовьего дома Н.А. Бугрова.
Анализ планировки.

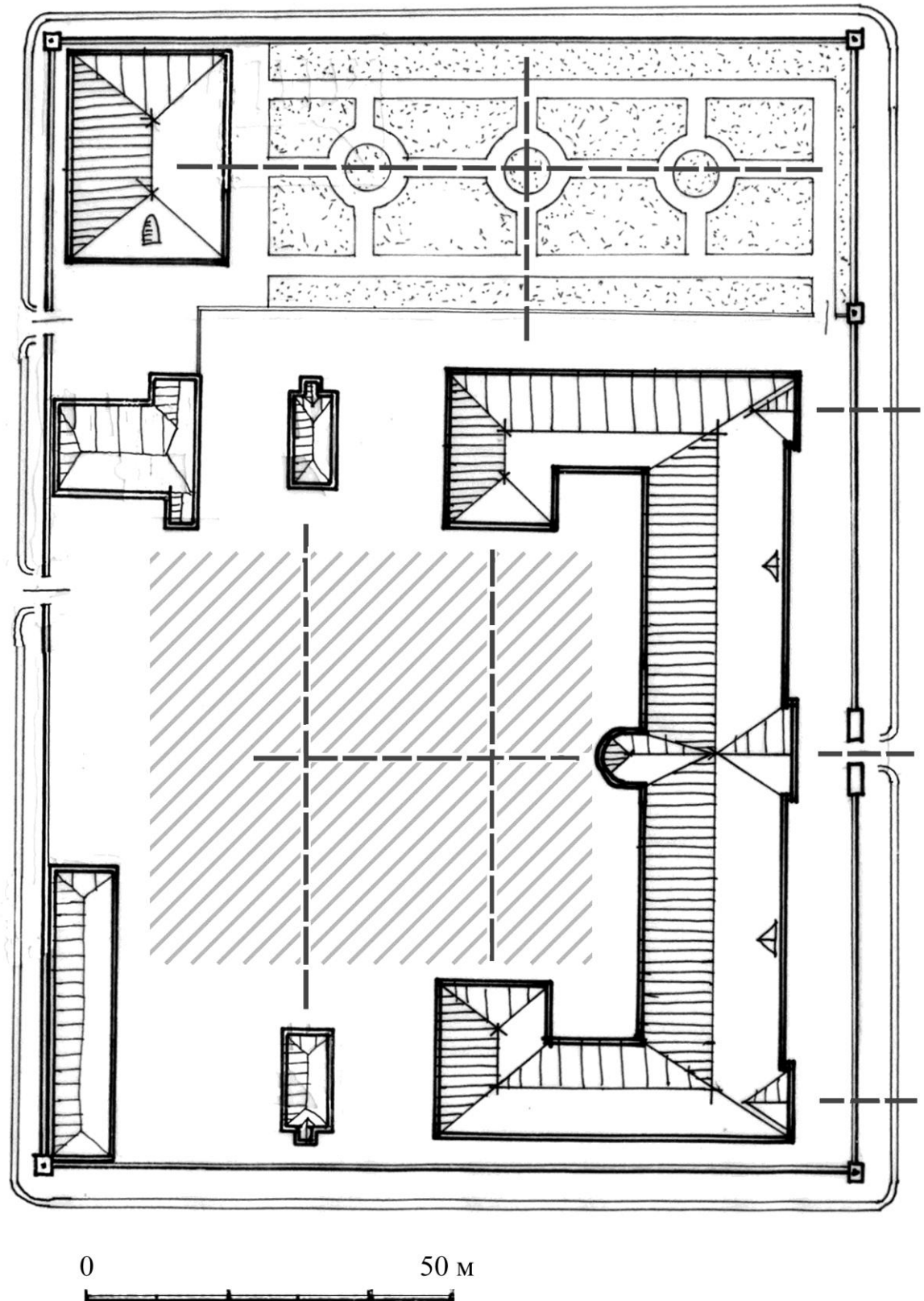


Рис 15. Комплекс детского приюта им. О.В. Кутайсовой.
Генплан. Реконструкция на начало XX в. Анализ планировки.



ул. Новая

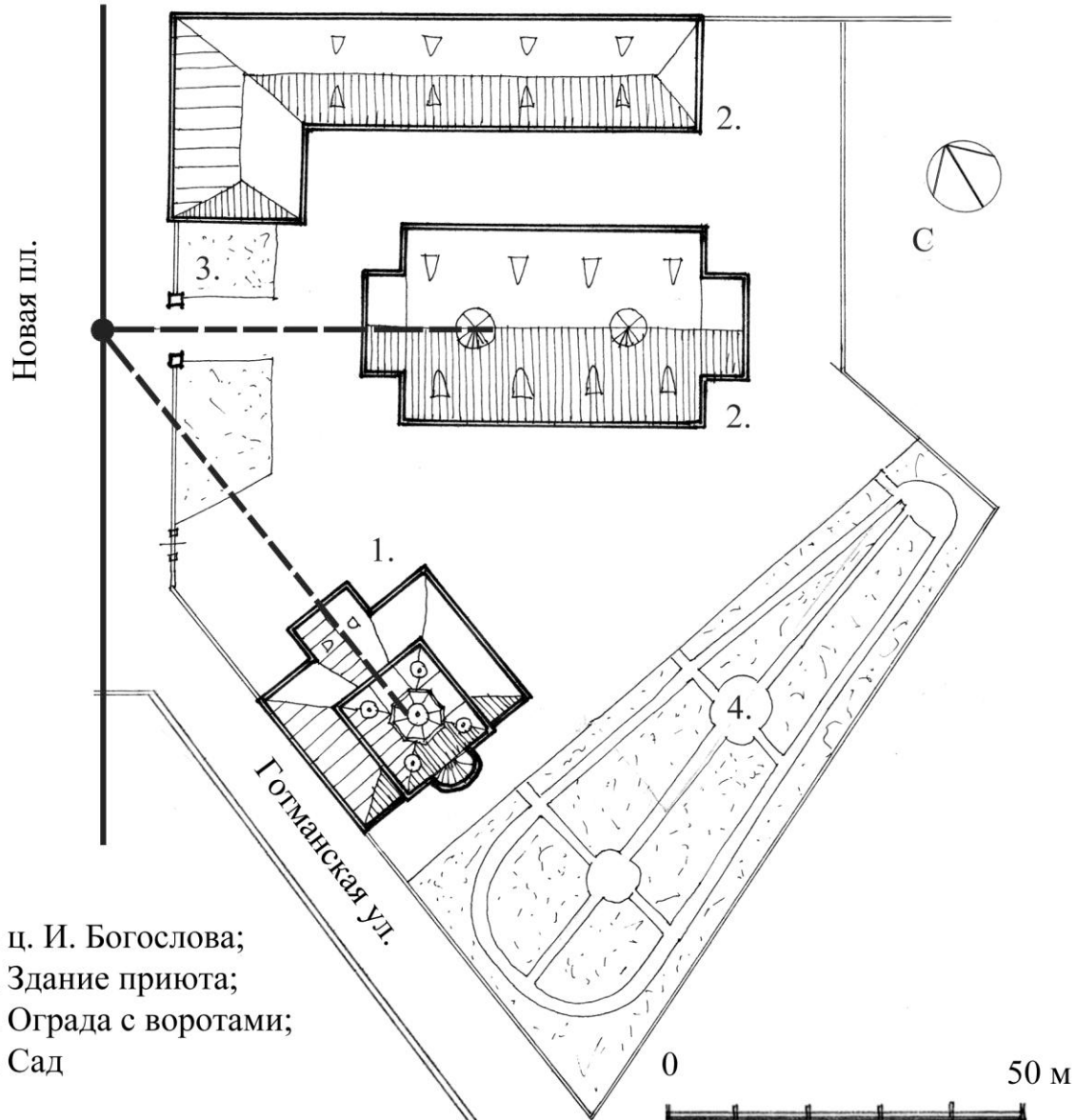
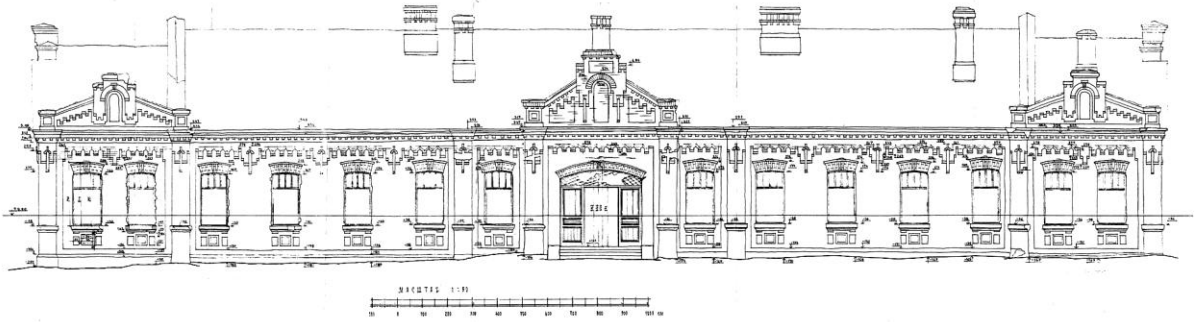


Рис. 17. Военные постройки рубежа XIX - XX вв.



Фасад офицерского клуба Тобольских казарм. Обмер 2004 г.

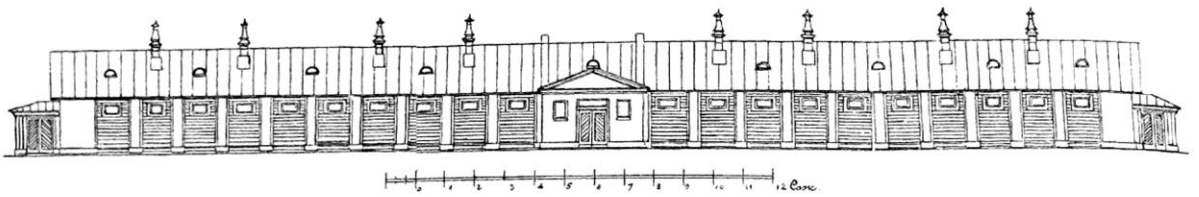
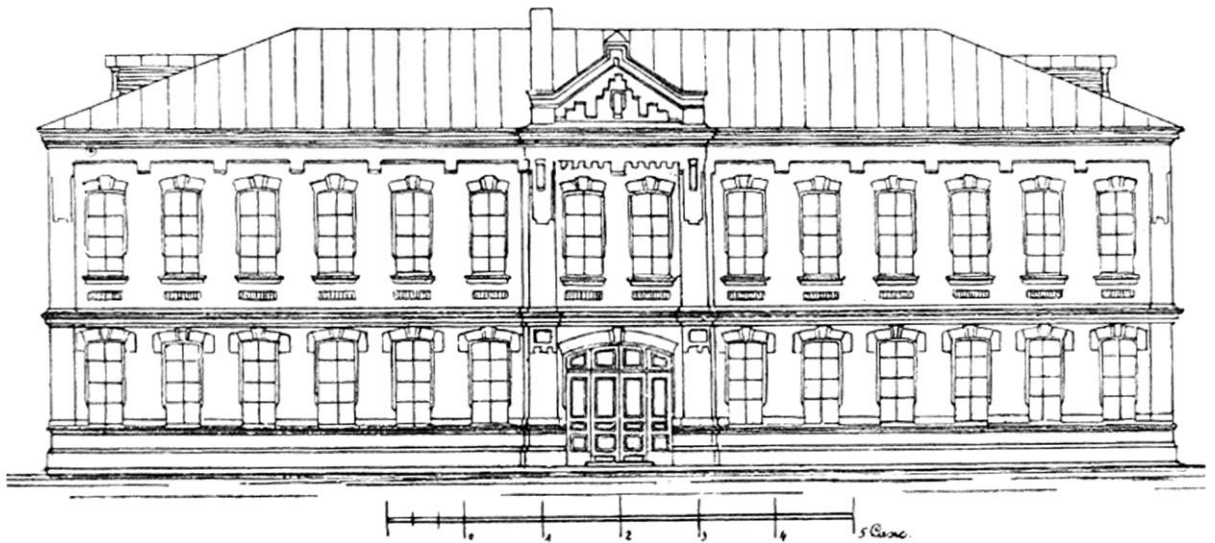
Фасад типовой эскадронной конюшни на 150 лошадей
(по Барановскому Г.В.)Фасад типового дома для четырех ротных командиров
(по Барановскому Г.В.)

Рис. 18. Офицерский клуб. Лепной декор интерьера.
Центральная розетка потолка. Обмер автора 2011 г.

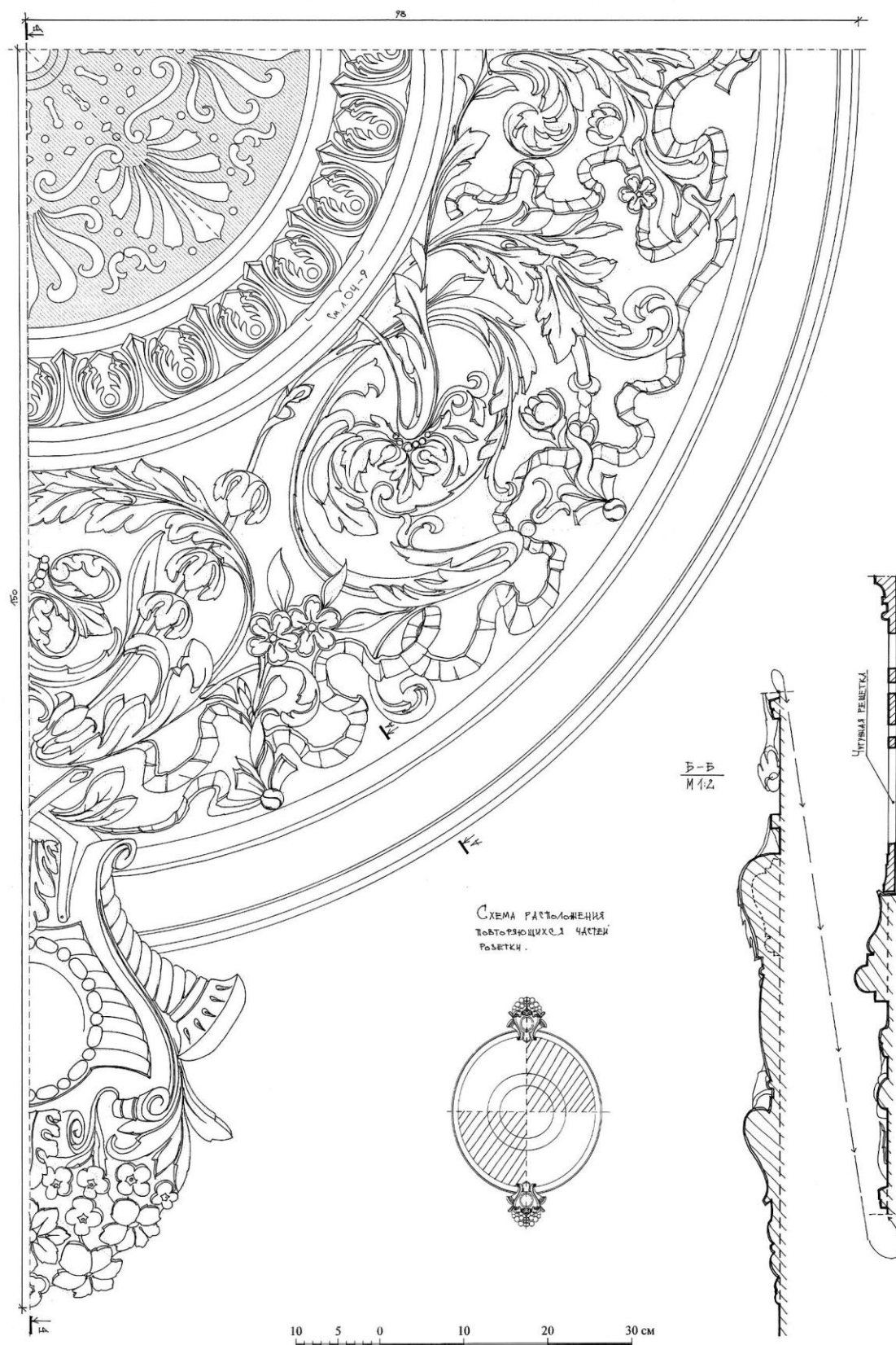


Рис. 19. Комплекс Государственного банка. (1913 г., арх. В.А. Покровский)
Развертки по ул. Грузинской (вверху) и по ул. Б.Покровская (внизу)

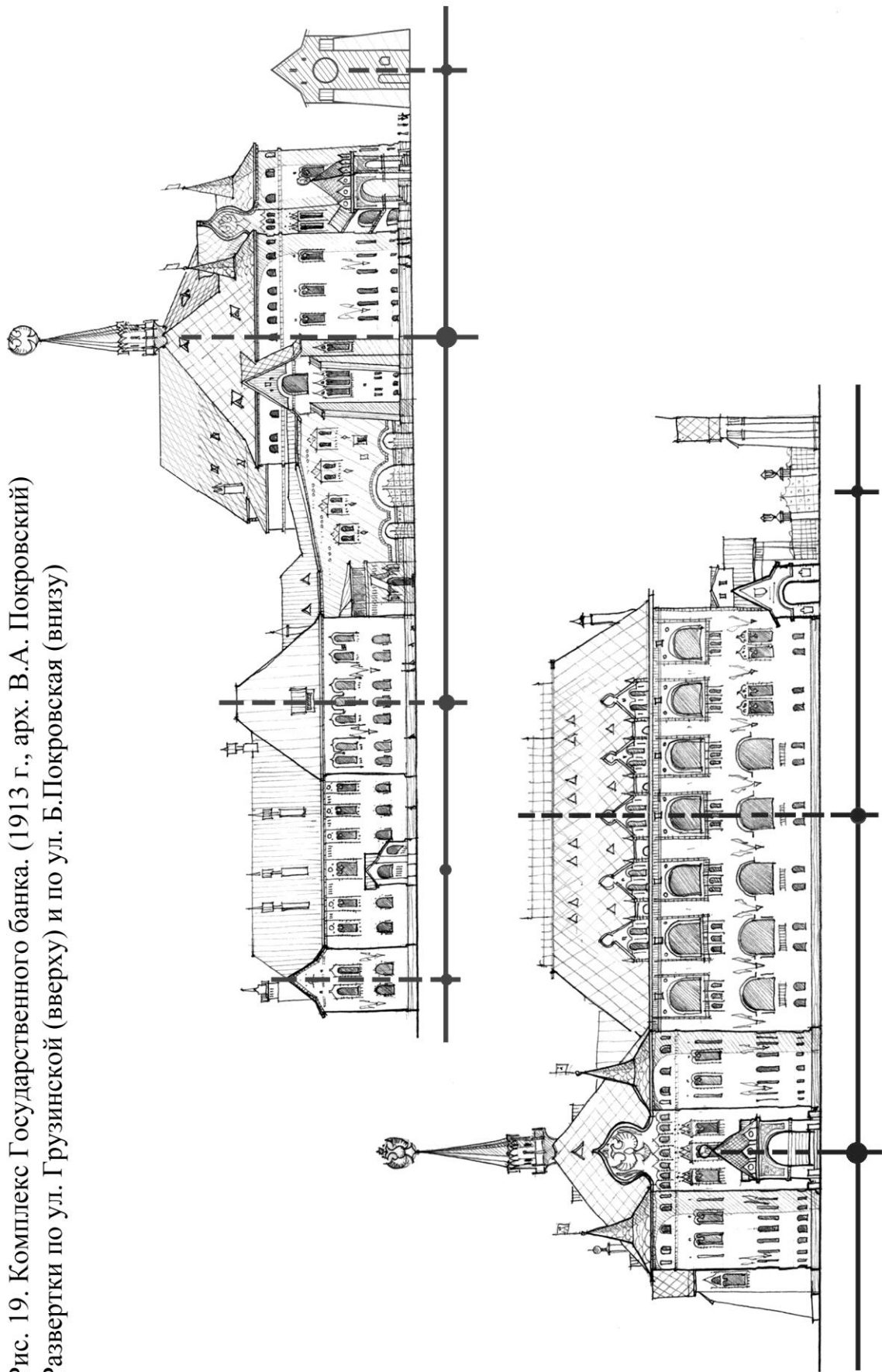


Рис. 20. Комплекс Государственного банка.
Генплан. Анализ планировки

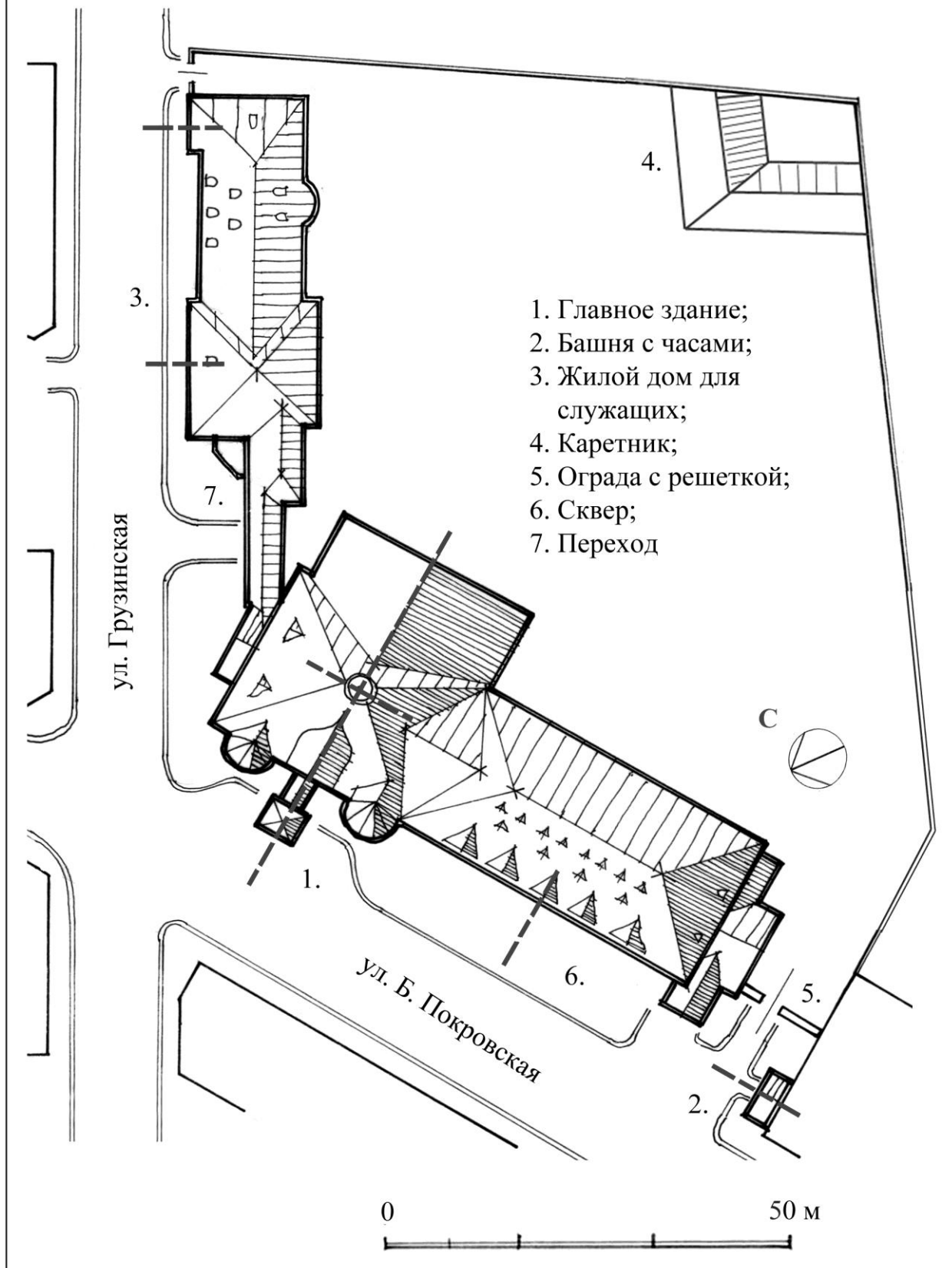


Рис. 21. Кладбищенский комплекс. (1916 г., арх. В.А. Покровский)
Развертка, генплан. Чертеж автора



Генплан. Проект

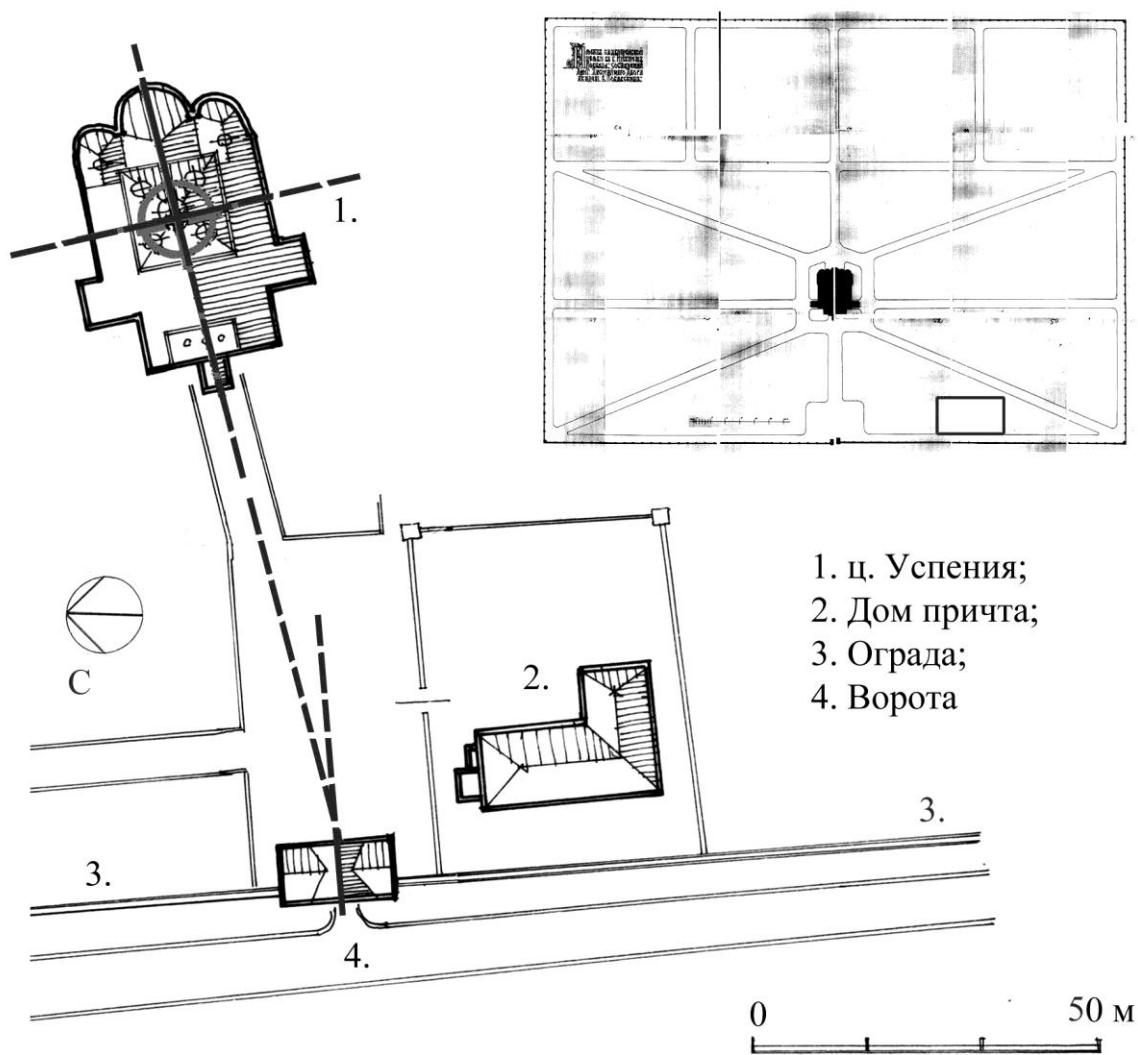
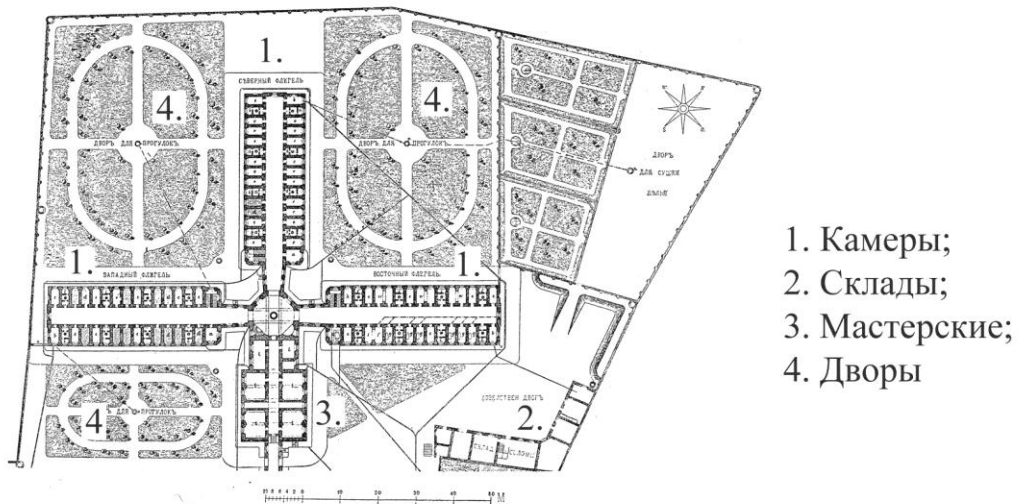


Рис. 22. Комплекс городской тюрьмы. (начало XX в.)
 Генплан. Реконструкция на начало XX в. Анализ планировки.



Аналог. Здание тюрьмы в Штейн (по Барановскому Г.В.)



Шумилкин Александр Сергеевич

**АРХИТЕКТУРНЫЕ КОМПЛЕКСЫ НИЖНЕГО НОВГОРОДА
РУБЕЖА XIX – XX ВЕКОВ**

Методические указания для выполнения практических
заданий по дисциплине
«История русской архитектуры»
для студентов 2 курса направления «Архитектура»

Подписано к печати _____ Формат 60x90 1/8 Бумага офсетная.
Печать трафаретная. Уч.-изд.л. 5,6 Усл.печ.л. 6,4 Тираж 300. Заказ № _____
Министерство образования и науки Российской Федерации
Федеральное государственное бюджетное образовательное учреждение
высшего профессионального образования
«Нижегородский государственный архитектурно-строительный университет»
603950 Н.Новгород, ул.Ильинская, 65
Полиграфцентр ННГАСУ, 603950 Н.Новгород, ул.Ильинская, 65
