

Министерство науки и высшего образования Российской Федерации
Федеральное государственное бюджетное образовательное учреждение высшего образования «Нижегородский государственный архитектурно-строительный университет»

С.М. Шумилкин, М.С. Шумилкин

РЕСТАВРАЦИЯ КУЛЬТОВОГО ДЕРЕВЯННОГО ЗОДЧЕСТВА

Учебно-методическое пособие



Нижегород
2022

Министерство науки и высшего образования Российской Федерации
Федеральное государственное бюджетное образовательное учреждение высшего образования «Нижегородский государственный архитектурно-строительный университет»

С.М. Шумилкин, А.С. Шумилкин

РЕСТАВРАЦИЯ КУЛЬТОВОГО ДЕРЕВЯННОГО ЗОДЧЕСТВА

Учебно-методическое пособие
по подготовке к лекциям и практическим занятиям по дисциплине
«Реставрация гражданского деревянного зодчества» для магистрантов
по направлению подготовки 07.04.02 Реконструкция и реставрация
архитектурного наследия, профиль Реконструкция и реставрация
гражданских и культовых зданий

Нижегород
ННГАСУ
2022

УДК 72.01: 72.03

Шумилкин С.М. Реставрация культового деревянного зодчества [Электронный ресурс]: учеб.-метод. пос. / С.М. Шумилкин, М.С. Шумилкин; Нижегород. гос. архитектур.-строит. ун-т.- Н.Новгород: ННГАСУ, 2022. – 36 с; 1 электрон. опт. диск (CD-RW)

Содержит методические рекомендации по подготовке к лекциям и практическим занятиям по дисциплине «Реставрация культового деревянного зодчества»: вопросы охраны и использования объектов культурного наследия (ОКН), разработки проекта реставрации.

Предназначено для обучающихся в ННГАСУ для подготовки к лекционным и практическим занятиям для магистрантов 1 курса 2 семестра по направлению подготовки 07.04.02 Реконструкция и реставрации архитектурного наследия профиль Реконструкция и реставрация гражданских и культовых зданий.

Включены проекты реставрации и реконструкции пяти объектов: Казанская церковь XVIII века в с. Юрино Балахнинского района, Покровская церковь из с. Зеленое Городецкого района (1672 г.), Троицкий собор в р.п. Варнавино Варнавинского района, церковь Михаила Архангела в с. Б. Болдино Большеболдинского района Нижегородской области и Спасо-Преображенская церковь из села Спас-Вежи Костромской области. Учебные работы выполнены на кафедре истории архитектуры и основ архитектурного проектирования.

Учебно-методическое пособие содержит 39 графических чертежей и фотографии, 41 библиографическое название.

© С.М. Шумилкин,
М.С. Шумилкин, 2022
© ННГАСУ, 2022

СОДЕРЖАНИЕ

| | |
|--|----|
| 1. Цели освоения учебной дисциплины | 4 |
| 2. Проблемы сохранения деревянного зодчества | 4 |
| 3. Обзор современной отечественной реставрационной практики конца XX в. Реставрация памятников деревянного зодчества Нижегородского края | 4 |
| 4. Список литературы | 7 |
| 5. Примеры реставрации и сохранения объектов деревянного зодчества: | |
| - Казанская церковь XVIII века в с. Юрино Балахнинского района | 10 |
| - Покровская церковь из с. Зеленое Городецкого района (1672 г.) | 15 |
| - Троицкий собор в р.п. Варнавино Варнавинского района | 21 |
| - церковь Михаила Архангела в с. Б. Болдино Большеболдинского района Нижегородской области | 25 |
| - Спасо-Преображенская церковь из села Спас-Вежи Костромской области | 31 |
| 6. Примеры учебных работ | 38 |

1. Цели освоения учебной дисциплины

Целями освоения учебной дисциплины «Реставрация культового деревянного зодчества» являются: повышение общекультурного уровня и развитие профессиональных навыков магистрантов, понимание особенностей охраны и реставрации объектов культового деревянного зодчества и разработки проектов реставрации и приспособления ОКН к современному использованию, знание архитектурных конструкций, а также различные способы сохранения и консервации ОКН, формирование навыков работы со специальной литературой по реставрации деревянных культовых ОКН. Рассматриваются: проблемы охраны и использования историко-архитектурного наследия, сохранение ОКН и разработка научно-проектной документации.

Изучаются: этапы выполнения проекта реставрации, методы производства архитектурно-археологических обмеров, эскизный и рабочий проекты реставрации, проект приспособления ОКН.

В течение 2 семестра выполняется один курсовой проект по теме дисциплины.

2. Проблемы сохранения объектов деревянного зодчества

Особой неповторимостью мастерства, отражающего региональные строительные традиции и эстетические идеалы, отличается деревянное зодчество. Для русского зодчества деревянная архитектура была творческой лабораторией. Секреты плотницкого мастерства передавались от поколения к поколению. Здесь зодчий создавал, испытывал архитектурные формы и приемы. При довольно традиционной объемно-пространственной типологии храмов – клетские, восьмерик на четверике, шатровые, ярусные, кубоватые, многоглавые, зодчие создали огромное многообразие архитектурных решений культовых построек. Особое место в композиции и декоративном убранстве храмов занимали ярусы кокошников и деревянная резьба. Деревянный декор представляет целый раздел народного искусства.

Сегодня памятников деревянного зодчества остается все меньше и меньше. В основном они находятся на окраинных территориях и на крайнем Севере. В некоторых областях создаются специальные музеи под открытым небом, где собраны памятники деревянной архитектуры (Суздаль, Новгород, Кострома, Вологда, Н. Новгород и др.). Бережное отношение и сохранение памятников деревянного зодчества одна из основных задач современной реставрации.

3. Обзор современной отечественной реставрационной практики конца XX в. Реставрация памятников деревянного зодчества Нижегородского края

В конце XX столетия сложилось понимание того, что памятник архитектуры несут в себе историческую и художественную ценность, сохраняя национальные традиции, устанавливая связь с прошлым. Продолжали существовать основные методы реставрации (художественный и археологический), а также сложившиеся виды реставрационных работ на памятниках архитектуры: ремонт, консервация, реконструкция с приспособлением, целостная реставрация. Одним из самых прогрессивных направлений, как и в Европе, становится реконструкция с последующим приспособлением, получившая название ревитализация. Она коснулась промыш-

ленных, общественных и культовых построек.

Исследованием и сохранением деревянного русского зодчества занимались А. Ополовников, В. Орфинский, Ю. Ушаков, Б. Гнедовский, Л. Лисенко, которые много лет изучали деревянные постройки центральной России, а также Карельской АР, где они сохранились в большем количестве. Существуют два основных приема реставрации деревянных построек: разборка и перенос с последующей реставрацией и реставрация без разборки и переноса.

После войны экстренная реставрация проводилась не только в центральной России, но также в Кижях, Олонце, Кеми. Особое внимание было уделено уникальной Успенской церкви в Кондопоге (в настоящий момент утрачена). В других республиках СССР проводились, преимущественно ремонтные работы. Российское законодательство запрещает перенос памятников архитектуры, но в исключительных случаях это необходимо. Результатом такого переноса стало создание сети региональных музеев – заповедников деревянного зодчества в Кижском погосте, в Суздале, в Архангельской области (Малые Карелы), Новгороде (Витославицы) и Горьком (Щелоковский хутор).

Обзор реставрационной практики в Нижнем Новгороде и области

Нижегородская (Горьковская) реставрация началась в послевоенный период, когда в 1957 г. была создана Горьковская специальная научно-производственная реставрационная мастерская (ГСНРПМ). Главным объектом, который был включен в реставрацию, стал Нижегородский кремль. Руководителем реставрационных работ был С.Л. Агафонов. Мастерская занималась не только проектными, но также строительными работами и проведением обследования и выявления новых памятников архитектуры в городе и области. В первую очередь были отреставрированы постройки ХУП, ХУШ вв. (храмы, палаты, жилые дома). Одновременно ремонтно-реставрационные работы велись на объектах Б. Болдино, Балахны, Лысково, Макарьево-Желтоводского монастыря. Активная деятельность мастерской продолжалась до 1990-х гг. После распада СССР стали формироваться отдельные реставрационные мастерские и ТОО.

На современном этапе реставрационные работы в городе и области ведутся несколькими лицензированными мастерскими. К наиболее значительным реставрациям, проведенным в городе, относятся: стены и башни кремля, здания казармы и арсенала, Печерский и Благовещенский монастыри, здание Областного суда, Блиновский пассаж, дом Маркова, дом Чеснокова, Спасский староярмарочный собор, церкви: Успенская, Скорбященская, Владимирская, а также объекты Нижегородской области: Городецкий Феодоровский, Островоезерский монастыри и Флорищева пустынь, дача Бугрова в Володарске, а также духовно-просветительский центр в г. Бор. К наиболее интересным реставрированным объектам культового зодчества необходимо отнести следующие: две Покровские церкви, перенесенные в музей деревянного зодчества, Казанскую церковь в с. Юрино Балахнинского района, Архангельскую церковь в с. Б.Болдино.

Творческая биография, проекты и постройки архитектора-реставратора Ю.Г. Самойлова.

Методика исследования объекта культурного наследия

Формируется понимание, что в комплекс исследований, проводимых при реставрации, входят историко-библиографические и историко-архивные изыскания, а именно, сбор исторических данных о памятнике, дошедших до нас в виде текстов или графических материалов, как опубликованных, так и неопубликованных. Рекомендуется начинать их на самой ранней стадии исследования. Без них трудно, а иногда и невозможно правильно организовать натурное изучение памятника, сделать на его основании полноценные выводы и тем более разработать обоснованный проект реставрации.

Анализируется состав исследовательских работ и циклы изучения памятника архитектуры, выявление технического состояния памятника, лабораторное изучение строительных материалов, взятых с данного памятника, а также проведение обмерных, фиксационных и зондажных исследований. Определяются основные направления и задачи библиографических исследований, структура исторической справки о памятнике.

Архивные исследования историко-архитектурного объекта

Рассматриваются архивы РФ и архивы Нижегородской области. Анализируется специфика делопроизводства данных архивов и специфика фондов и фондообразователей, а также составные части архива – дело, описание, фонд, в том числе путеводители по архивам, как помощники в нахождении нужной информации. Подробно разбирается структура работы с иконографическими источниками и атрибутирование иконографического материала, определение достоверности иконографического материала. Изучаются типы иконографического материала – фотографии, рисунки, чертежи, иконы – схемы, применяемые до XVIII века, а также типы воспроизведения иконографического архивного материала.

Памятники русского деревянного зодчества (клетский тип).

Конструкции русского деревянного зодчества. Фундаменты (валуны под углами сруба, стулья, цоколи, забирка). Стены. Типы рубки угла: «в обло» (с остатком), «в лапу» (без выступающих концов), рубка «в разнопаз», типы конопатки (мох, пакля), обтеска «в лас». Рубка «в реж». Рубка из брусьев. Типы обшивок стен (XIX в.). Перекрытия: пластины, сплоченные «в четверть» засыпка. Лаги и балки – врубки «в сковородень» (XVII-XVIII вв.). Восьмерики храмов – «небо» - приподнятый в средней части потолок. Косячатые окна, двери. «Затесы» в примыкании к косякам. «Волоковые» окна. Двери на шпонках, филенчатые двери, наличники. Скобянка – жиковины, личины замков, дверные ручки, засовы. Кровельные конструкции. Безгвоздевая кровельная конструкция: «самцы», слезы, курицы, «поточки», «охлупень», «стамики», тес, причелина, лемех, «красный» тес, «повал», «полица». Доруженный тес, гонт, дранка, луб.

Деревянное зодчество Нижегородского края

Кроме немногочисленных жилых городских домов и деревянных построек в музее деревянного зодчества в Нижнем Новгороде, а также усадебных домов Пушкиных в с. Большом Болдино и в с. Львовка Нижегородской области, реставрации подлежало и несколько деревянных церквей.

Казанская церковь XVII в. в усадьбе кн. Д.М. Пожарского в с. Юрино Балахнинского района – самый древний сохранившийся памятник на территории Нижегородской области. Исторические сведения. Натурные исследования. Проект реставрации. Реставрационные производственные работы 1998 г. Аналог – Никольская церковь 1602-1605 гг. в Муезерском монастыре в Карелии. Воссоздание декора – причелины, подкрылки, резьба столбов крыльца, «красный» тес.

Реставрация построек из дерева: перевозка памятников и создание музеев под открытым небом. Постройки музея деревянного зодчества «Щелоковский хутор», перевезенные в музей-заповедник: Покровская церковь из с. Зеленое Городецкого района, (1672), Покровская церковь из с. Старые Ключищи Кстовского района (1731).

4.Список литературы

1. Актуальные проблемы исследования и спасения уникальных памятников деревянного зодчества России: Междунар. симп., - С-Петербург: Лики России, 1999. – 198 с.
2. Восстановление памятников культуры: Проблемы реставрации – Москва: Искусство, 1981. – 232 с.
3. Гендель, Э. М. Инженерные работы при реставрации памятников архитектуры / Э. М. Гендель – Москва, Архитектура-С, 2013. – 208 с.
4. Давид, Л. А. Некоторые вопросы теории реставрации памятников архитектуры / Л. А. Давид // Теория и практика реставрационных работ. Сб. 3 – Москва: Стройиздат, 1972. – С. 16-20.
5. Давыдов, А. И. Исследования по истории архитектуры и нижегородскому краеведению / А. И. Давыдов – Нижний Новгород, 2016. – 224 с.
6. Забицкая, О. Л. Основные направления деятельности ЦГРМ в области охраны и реставрации архитектурных памятников / О. Л. Забицкая // История и теория реставрации памятников архитектуры. Сб. – Москва, 1986. С. 56-64.
7. Каулен, М.Е. Музеефикация историко-культурного наследия России. /М.Е. Каулен – Москва, Этерна, 2012. – 432 с.
8. Кедринский, А.А. Основы реставрации памятников архитектуры. Учеб. пособие / А.А. Кедринский – Москва: Изобраз. искусство, 1999. – 184 с.
9. Кёстер, Б. Кенигсберг. Сегодняшний Калининград. /Б. Кёстер; пер. с нем. – Калининград: Живем, 2014. – 272 с.
10. Консервация и реставрация памятников и исторических зданий : Пер. с фр. – М. : Стройиздат, 1978. - 320 с. (Музеи и памятники; Вып.14).
11. Кузьмина, Н.Н. 60 лет новгородской реставрации /Н.Н. Кузьмина, О.Н. Коваленко // Наследие, № 1, 2006. С. 14-29.
12. Лифшиц, Л. И. История законодательства в области охраны и реставрации памятников культуры / Л. И. Лифшиц // Реставрация памятников истории и искусства в России в XIX—XX веках. История, проблемы: учеб. пособие – Москва, 2008. – С. 79-126.
13. Максимов, П. Н. Основные положения научной методики реставрации памятников архитектуры / П. Н. Максимов // Практика реставрационных работ. Сб. 2. – Москва, 1958. – С. 5-18.
14. Матвеев, Б.М. Деконструкция архитектурного наследия / Б.М. Матвеев – Санкт-Петербург: Политехника-сервис, 2012. – 423 с.

15. Методика реставрации памятников архитектуры – Москва: Госстройиздат, 1961. – 216 с.
16. Методика реставрации памятников архитектуры. Под общ. ред. Е.В. Михайловского – Москва : Стройиздат, 1977. – 168 с.
17. Михайловский, Е. В. Реставрация памятников архитектуры / Е.В. Михайловский – Москва: Стройиздат, 1971. – 190 с.
18. Незвицкая, Т.В. Укрепление и усиление исторических деревянных конструкций церкви Преображения Господня в Кижях /Т.В. Незвицкая //Деревянное зодчество. Вып. V. – Москва – Петербург, 2016. С. 294-315.
19. Нижний Новгород. Иллюстрированный каталог объектов культурного наследия федерального значения. Кн. 1-3. – Н.Новгород: Кварц, 2017-2020.
20. Новожилов, Л.А. Реставрация Преображенской церкви в Кижях / Л.А. Новожилов // Наследие, № 1, 2006. С. 55-65.
21. Орельская, О. В. Святослав Агафонов / О.В. Орельская. – Нижний Новгород : Промграфика, 2001. – 192 с.
22. Охрана и использование памятников культуры : сб. норматив. актов и положений – Москва: МГУКИ, 2004. – 244 с.
23. Памятники архитектуры в дореволюционной России. Под ред. А.С. Щенкова - Москва: ТЕРРА, 2002. - 528 с.
24. Памятники архитектуры в Советском Союзе: Очерки истории архитектурной реставрации. Под ред. А.С. Щенкова – Москва: Памятники исторической мысли, 2004. – 696 с.
25. Подъяпольский, С.С. Реставрация памятников архитектуры /С.С. Подъяпольский, Г. Б. Бессонов, Л. А. Беляев, Т. М. Постникова. – Москва: Архитектура-С, 2014. — 288 с.
26. Практика реставрационных работ. Сб. 1 – Москва, 1950. – 208 с.
27. Практика реставрационных работ. Сб. 2 – Москва, 1958. – 184 с.
28. Проблемы воссоздания утраченных памятников архитектуры. Сб. статей. – Москва: Жираф, 1998. – 120 с.
29. Реставрация часовен Кижского ожерелья – Петрозаводск, 2008. – 44 с.
30. Самойлов, Ю. Г. Деревянное зодчество нижегородского Поволжья : отчет по НИР / Ю. Г. Самойлов; Горьк. инженер.-строит. ин-т. – Горький: ГИСИ, 1978. – 148 с.
31. Собирая камни ... Центральные научно-реставрационные проектные мастерские. 65 лет. – Москва: АртКом, 2012. – 622 с.
32. Теория и практика реставрационных работ. Сб. 3 – Москва, 1972. – 152 с.
33. Федеральный закон от 25.06.2002 г. N 73 - ФЗ "Об объектах культурного наследия (памятниках истории и культуры) народов Российской Федерации" [Электронный ресурс]. – Режим доступа: http://www.consultant.ru/document/cons_doc_LAW_37318/
34. Шумилкин, А.С. Реставрация в Нижнем Новгороде и Нижегородской области в советский период /А.С Шумилкин, С.М. Шумилкин, М.С. Шумилкин – Нижний Новгород: ННГАСУ, 2020. – 239 с.
35. Шумилкин, М.С. Нижегородское монастырское зодчество / М.С Шумилкин, С.М. Шумилкин, Т.В. Шумилкина – Нижний Новгород: ННГАСУ, 2018. – 195 с.
36. Шумилкин, С. М. Памятники деревянного зодчества: метод. указания / С.М. Шумилкин, В.М. Кагоров – Нижний Новгород: ННГАСУ, 2003.– 52 с.

37. Шумилкин, С.М. История реставрации памятников архитектуры Нижегородской области / С. М. Шумилкин // Ученые записки ВВО МСА. – Нижний Новгород, 2003. С.104-110.
38. Шумилкин, С.М. Этапы нижегородской реставрации XX века /С.М. Шумилкин, М.С. Шумилкин //Приволжский науч. журнал, 2019, № 3 С. 106-113
39. Шумилкина, Т.В. Практика современного сохранения и использования культовых построек /Т.В. Шумилкина, С.М. Шумилкин, В.Е. Блинова – Нижний Новгород, ННГАСУ, 2020. – 131 с.
40. Щенков, А.С. История и теория реставрации памятников архитектуры. /А.С. Щенков. А.Л. Баталов, Т.Н. Вятчина [Электронный ресурс] – Социальный специализированный ресурс информационного содействия в сфере сохранения, консервации и реставрации памятников материальной культуры. Режим доступа- <http://art-con.ru/node/1159>
41. Ядрышников, В.А. Чудо возрождения. История новгородской архитектурной реставрации / В.А. Ядрышников – Санкт-Петербург: Крига, 2017. – 368 с.

5. Примеры сохранения и приспособления объектов:

Казанская церковь ХУП века в с. Юрино Балахнинского района

Историческая справка, проект реставрации

Деревянная церковь во имя Казанской иконы Божией Матери в с. Юрино Балахнинского района Нижегородской области связана с князем Дмитрием Пожарским – воеводой нижегородского ополчения, в поместье которого при его жизни она была построена.

Натурные обследования, обмеры и эскизные проработки, которые были выполнены в 1980 г., показали идентичность церкви в Юрино с описаниям дореволюционных авторов: архимандрита Макария (1857 г.), архитектора Л. Даля (1869 г.), историка А.С. Гацисского (1890 г.).

К 1997 г. церковь в значительной степени сохранила свои первоначальные элементы: план и объем, конструкции сруба, кровли и перекрытий, врубки от элементов ХУП века, архитектурные детали. В 1997 г. был разработан проект реставрации церкви с воссозданием объемно-пространственной композиции и деталей, относящихся к первому этапу ее существования, когда она обладала яркой индивидуальностью и высокими художественными достоинствами. Реставрация церкви была завершена в 1999 г. по проекту архитекторов Ю.Г. Самойлова (научный руководитель), В.М. Кагорова, В.Н. Котова.

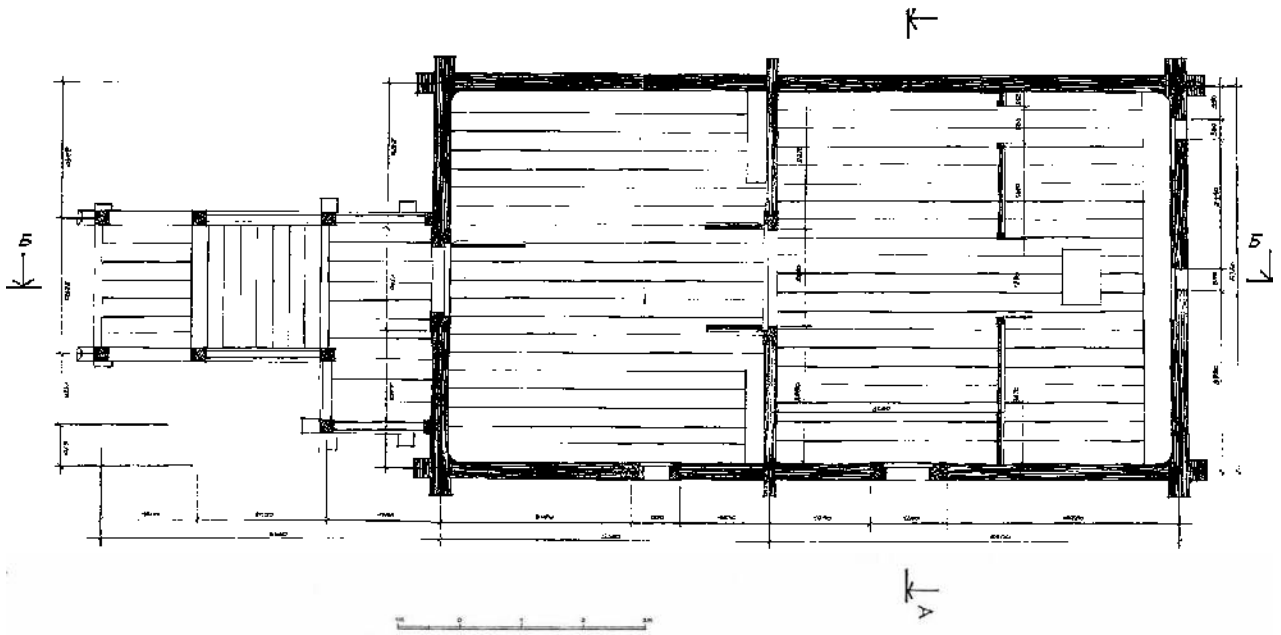
В результате реставрации восстановлен первоначальный облик памятника первой половины ХУП века – почти не сохранившихся к нашему времени не только в Нижегородской области, но и в России. До сих пор не были зафиксированы клетские церкви без алтарного прируба. Такая планировка и внешние формы типичны для небольших часовен. Казанская церковь – единственный храм этого типа, если не считать шатровой Никольской церкви Муезерского монастыря в Карелии (1605 г.).

Объемно-пространственная композиция церкви дополняется и обогащается конструктивными элементами и декоративными формами в стилистике церковного зодчества ХУП века: тесовым и лемеховым покрытием кровель и главы, охлупнями-

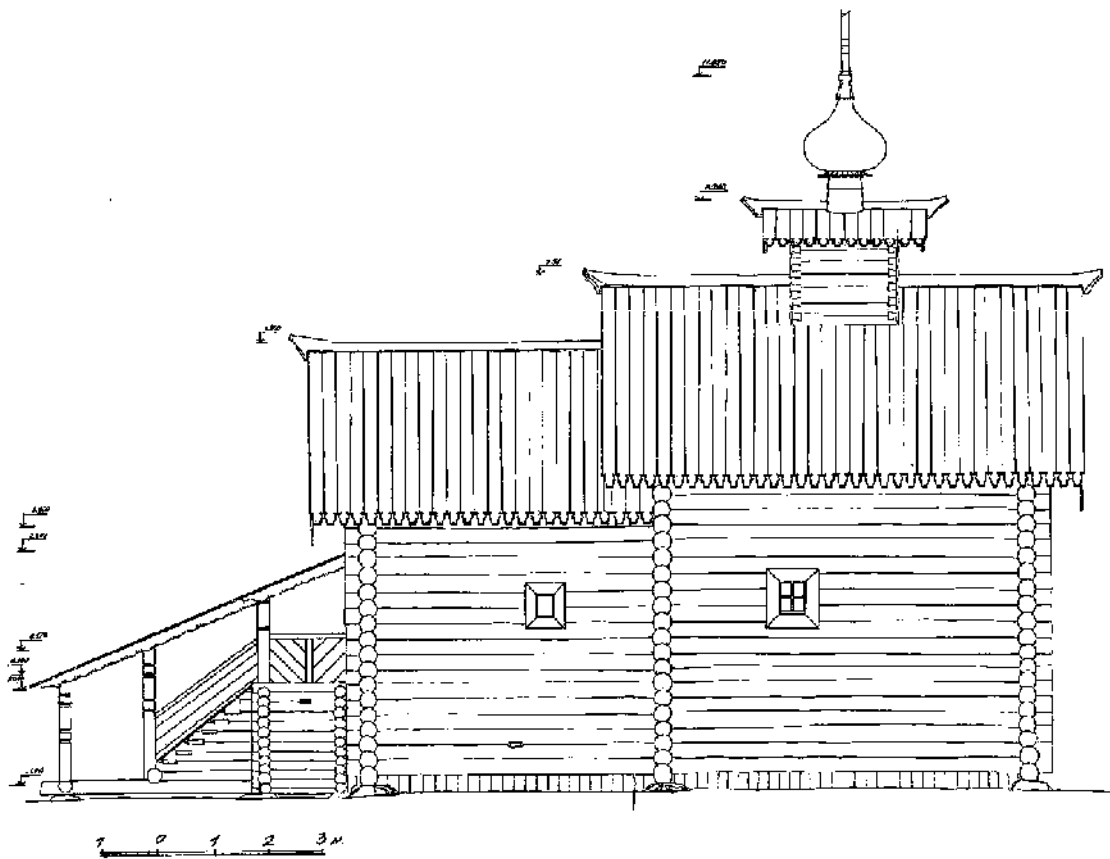
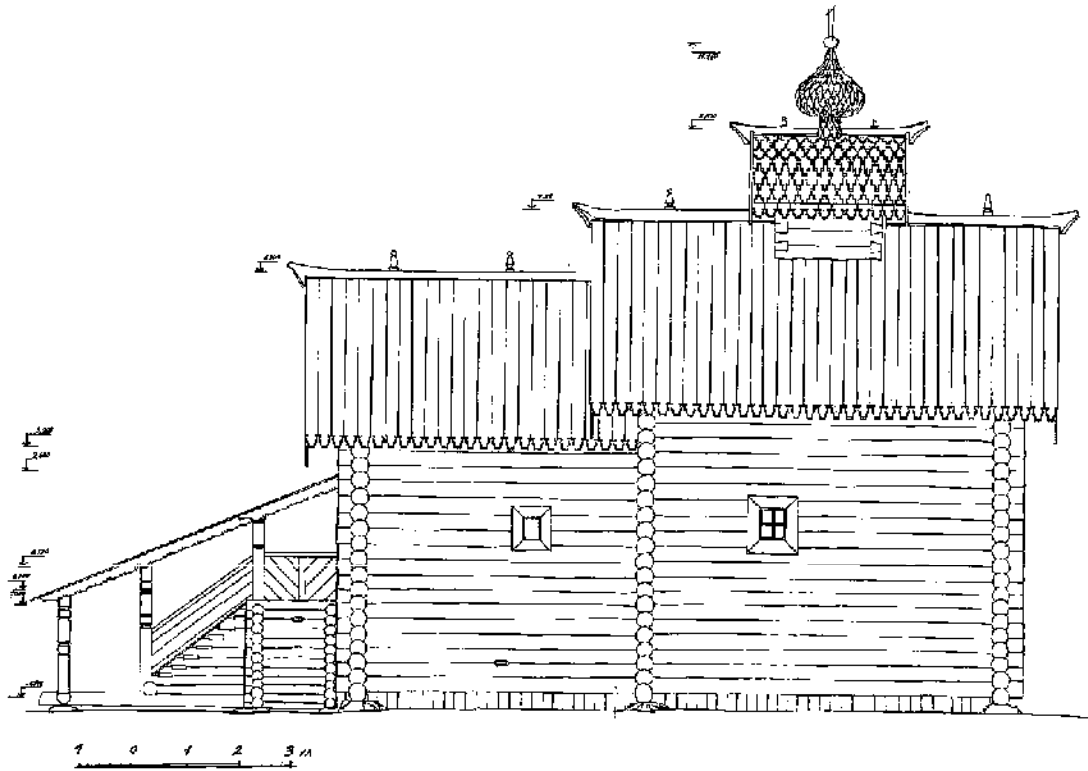
повалами на коньках кровель, причелинами и резными досками на самцах и крыльце, резными стойками крыльца.

К настоящему времени декоративные элементы на фасадах храма не сохранились, поэтому рисунок причелин, украшений щипцов, элементов кровли, завершения церкви выполнен по аналогам – памятника деревянного зодчества ХУП века: Богоявленской церкви в с. Челмужи (1605 г.), Петропавловской на Лычном острове (1620 г.) в Карелии.

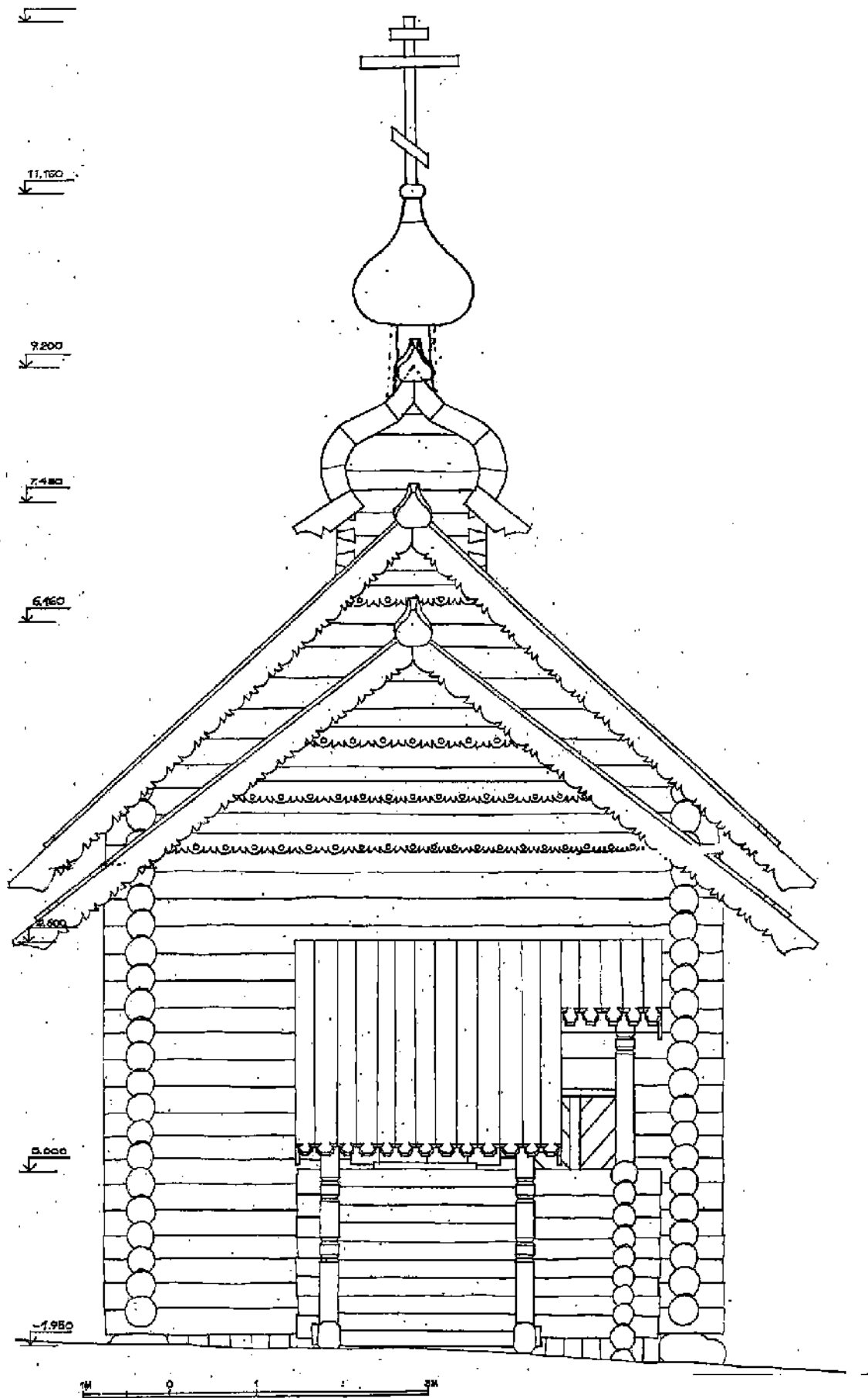
Первоначально в проекте реставрации прорабатывался вариант завершения основания главы не в виде двускатного покрытия, а в виде бочки. Бочка была наиболее употребительной формой завершения клетских церквей ХУП века. Подобные примеры показывают церквей и часовен Олонецкой губернии. Это также показывает рисунок с элементами реставрации Л. Даля церкви Василевой слободы Горбатовского уезда Нижегородской губернии.



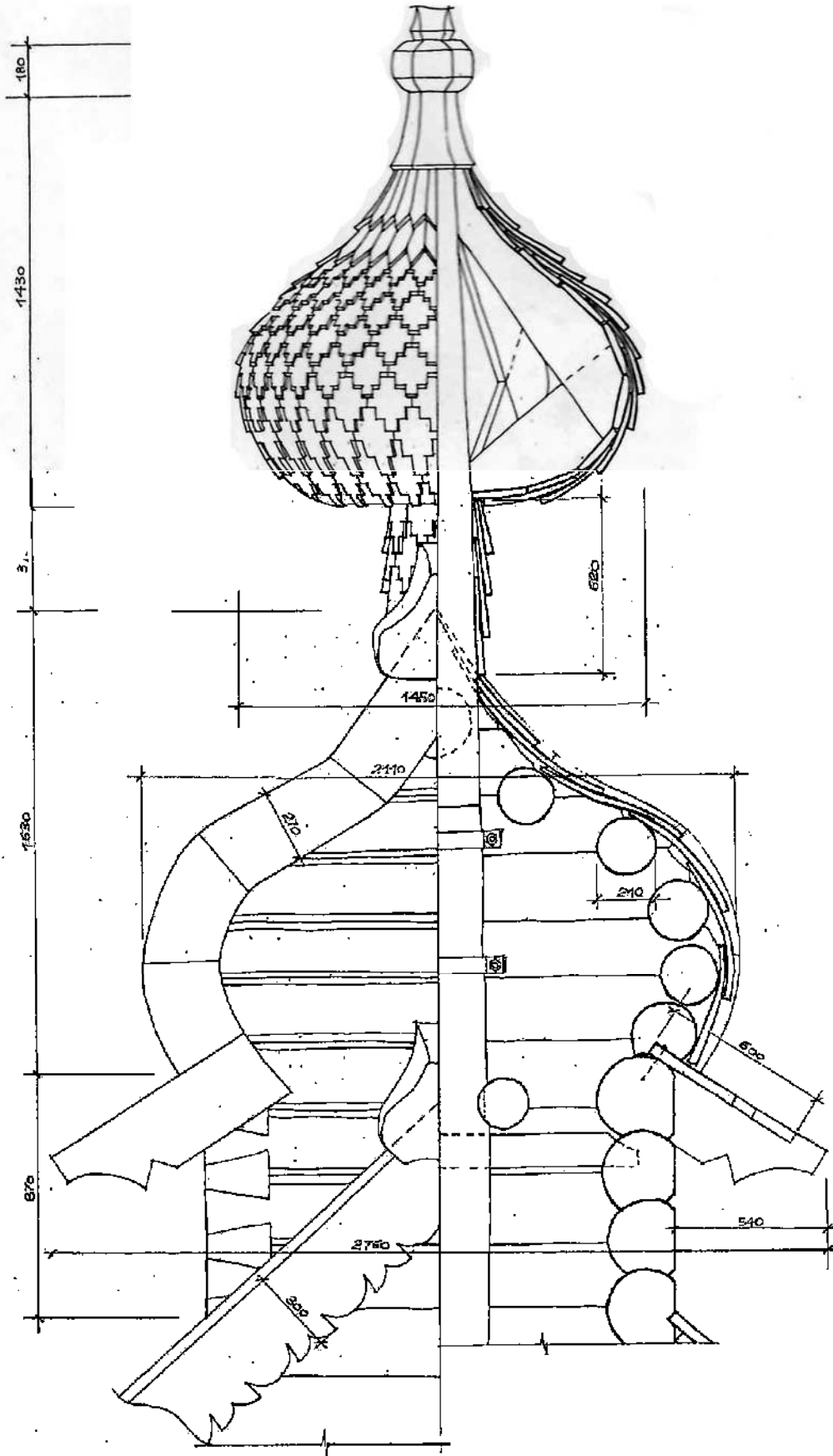
План церкви (вверху). Перспектива церкви по осуществленному варианту.
Учебная работа (внизу)



Южный фасад. Проект реставрации: вариант с завершением в виде бочки (вверху), с завершением в виде четверика с двускатным покрытием (внизу)



Западный фасад с завершением бочкой



Бочка с главой. Проект реставрации. Вариант

Покровская церковь из с. Зеленое Городецкого района (1672 г.)

Историческая справка. Проект реставрации.

Деревянные клетские церкви с двускатными крышами, плоскими потолками в трапезной, моленной и алтаре относятся к наиболее древним и самым распространенным на Руси. Индивидуальность и выразительность таких церквей достигалась разной формой крыш и величиной уклонов, разнообразием завершений главного объема, соотношением объемов и пристроек, связью с колокольной, формой алтарной пристройки.

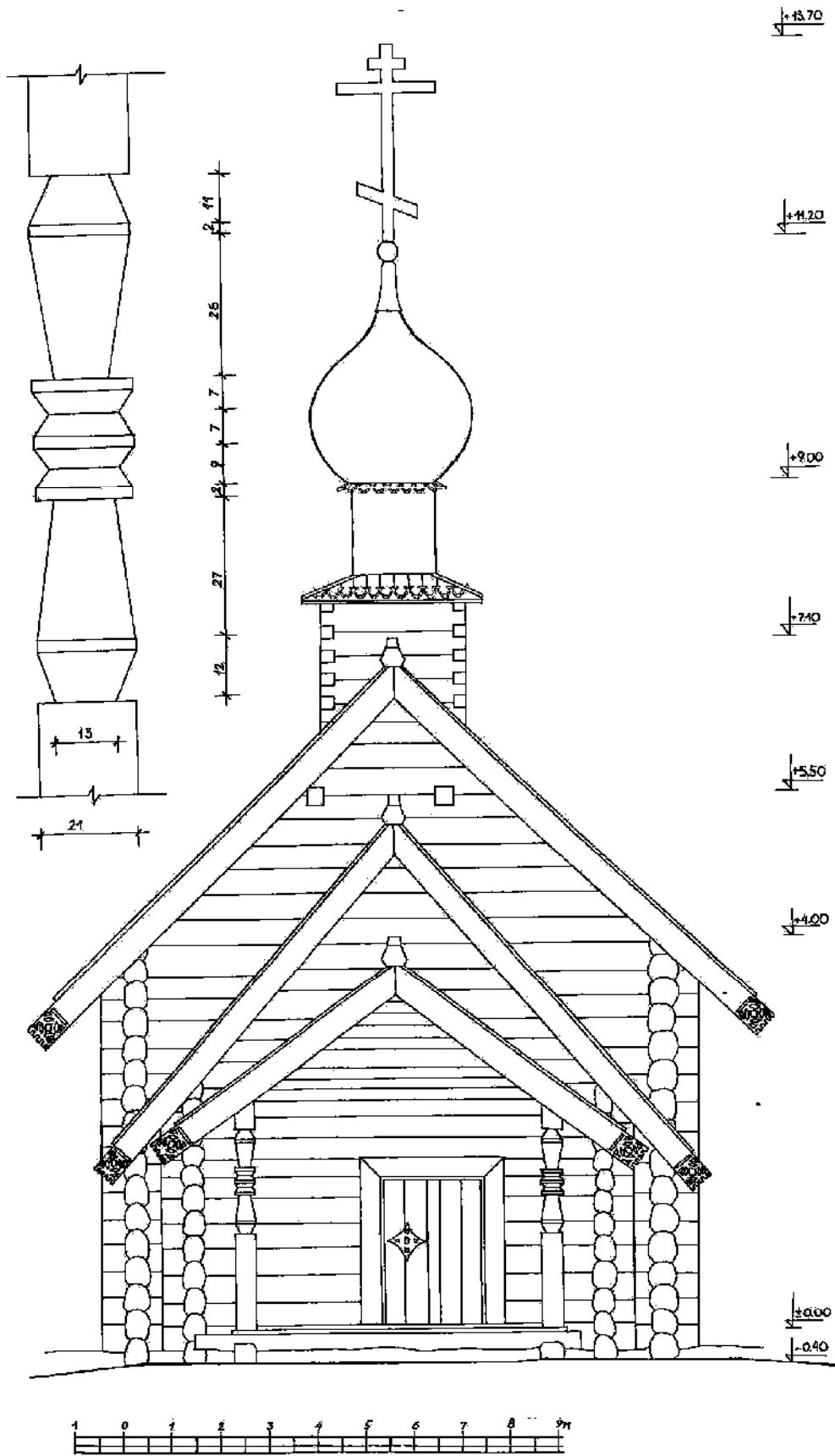
Центральное место застройки с. Зеленое у Городца занимал комплекс из двух церквей: небольшой клетской Покровской (1672 г.) и холодной летней Воскресенской, построенной в 1720 году (не сохранилась). Покровская церковь имеет характерную для этого типа планировку и композицию: моленный зал с волоковым окном на северном и двумя косячатыми на южном фасаде; более низкие объемы трапезной и пятистенного освещаемого лишь волоковым окном алтаря – расположены по одной оси и покрыты некрутыми двускатными и пятискатными тесовыми крышами. Простой объем церкви, благодаря нарастающему ритму крыш, художественно выразителен.

Основное помещение и трапезная срублены из толстых сосновых бревен с углами «в обло», то есть с короткими остатками, алтарная часть из брусьев, перевязанных между собой без остатка, «в лапу). Над кровлей центрального объема возвышается небольшой четверик с главкой, покрытой чешуйчатым лемехом, и крестом. Врубki в слегах свидетельствуют о том, что прежде кровля имела консрукцию «на курицах», в то время как трапезная и алтарь были покрыты досками с копьевидными концами. В ХУП веке коньковые бревна-охлупни украшали резные доски-гребни.

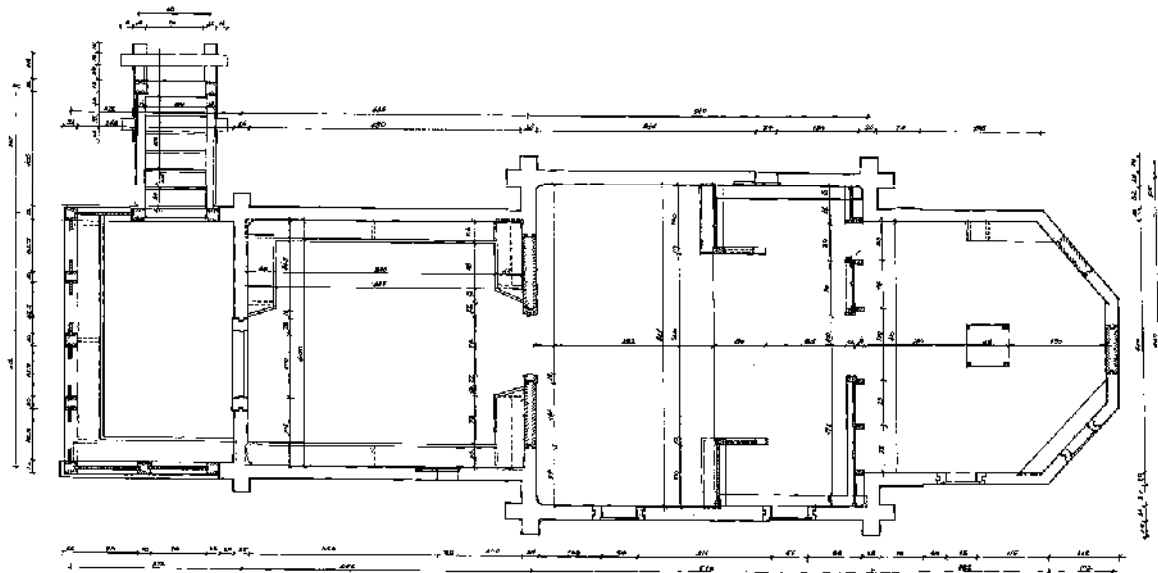
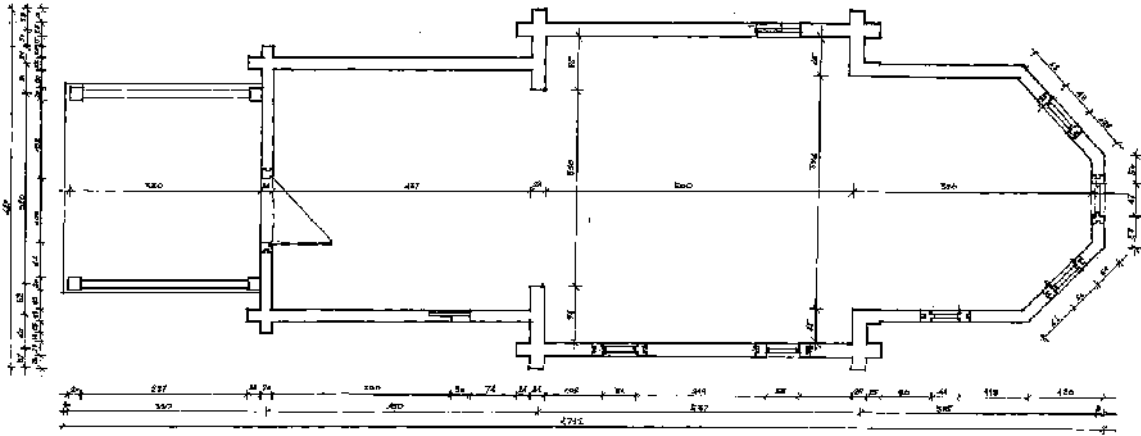
Сильно обветшавшая в ХУШ веке церковь была в 1794 году отремонтирована, при этом укоротили следи, обшили стены и карнизы досками, прорубили вместо волоковых косячатые окна, объединили моленный зал и трапезную, вместо тяблого устроили рамный иконостас.

Церковь была перевезена из с. Зеленое Городецкого района в музей архитектуры и быта народов Нижегородского Поволжья и отреставрирована в 1970 году.

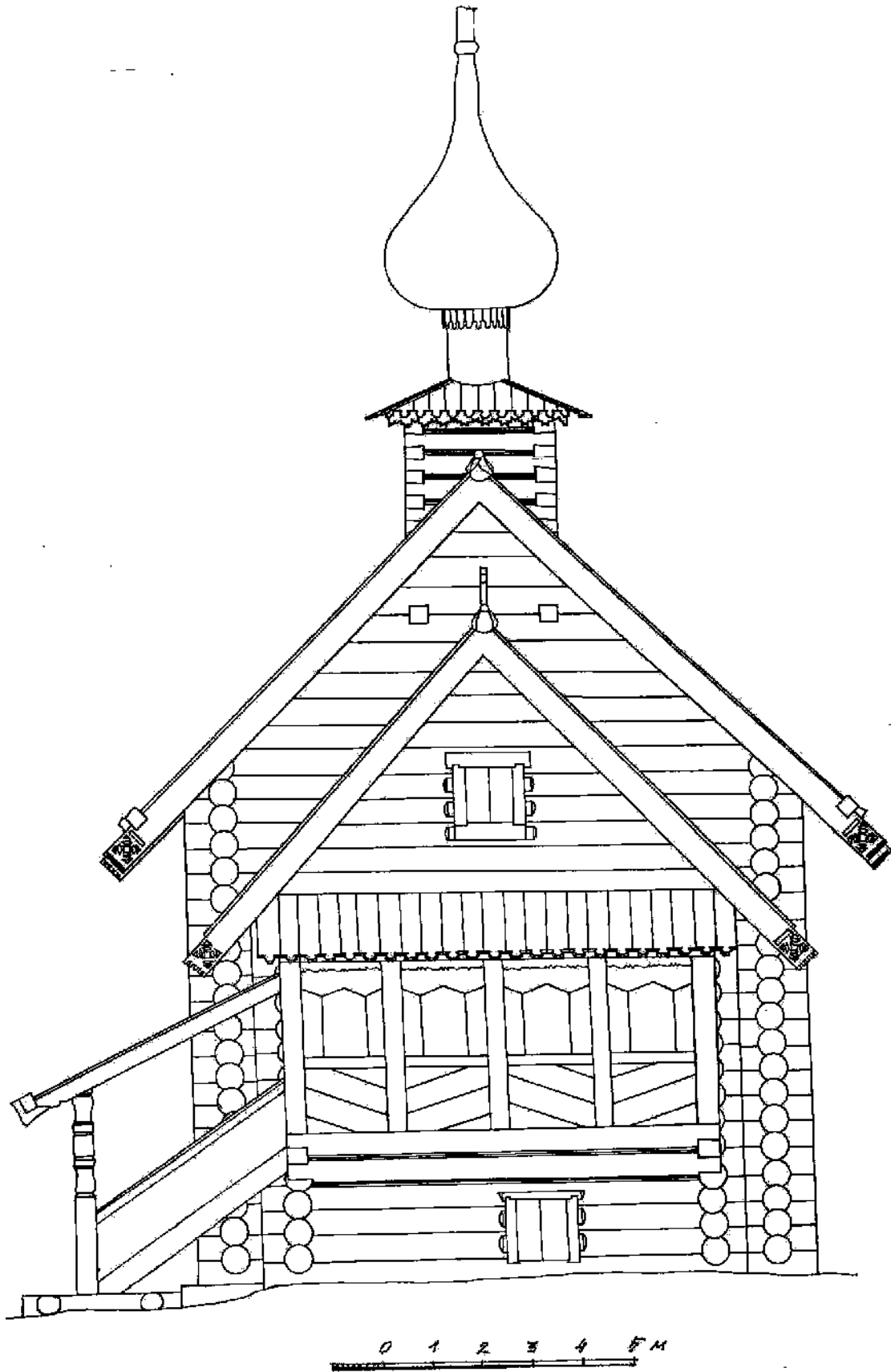
Детальное обследование западной стены трапезной в 1990-х годах и обнаружение старых врубок позволило архитектору-реставратору Ю.Г. Самойлову разработать проект реставрации входной зоны. В проекте предполагается, что первоначально пристроенная к трапезной паперть была асимметричной и имела крыльцо с северной стороны.



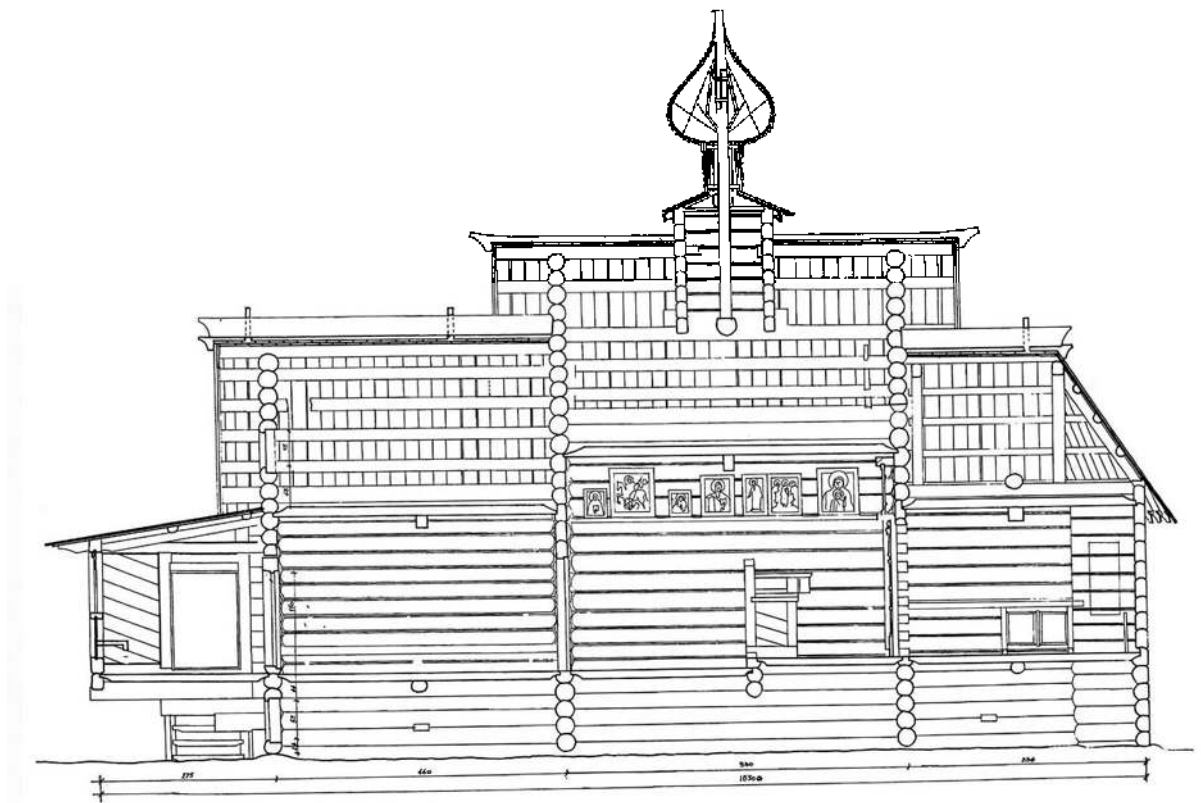
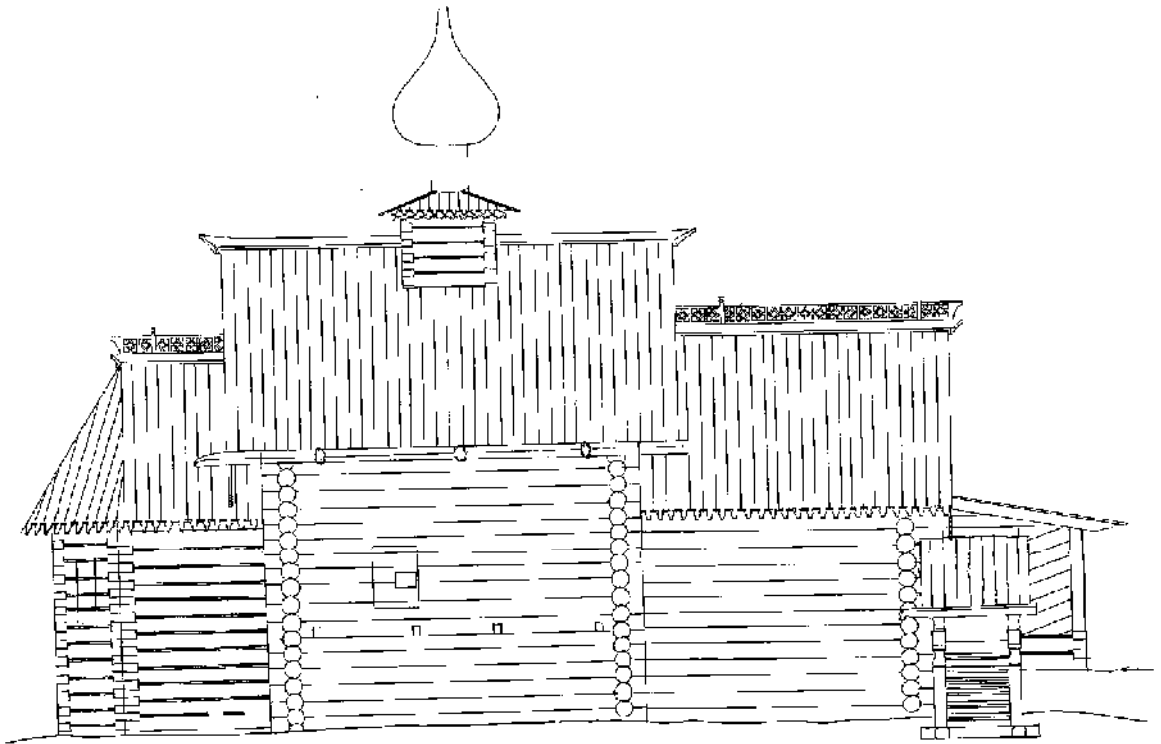
Западный фасад. Обмерный чертеж. 2003 г.



План церкви. Обмерный чертеж 2003 г. (вверху), по проекту реставрации арх. Ю.Г. Самойлова (внизу)



Западный фасад. Проект реставрации арх. Ю.Г. Самойлова



Северный фасад (вверху), продольный разрез (внизу). Проект реставрации арх. Ю.Г. Самойлова

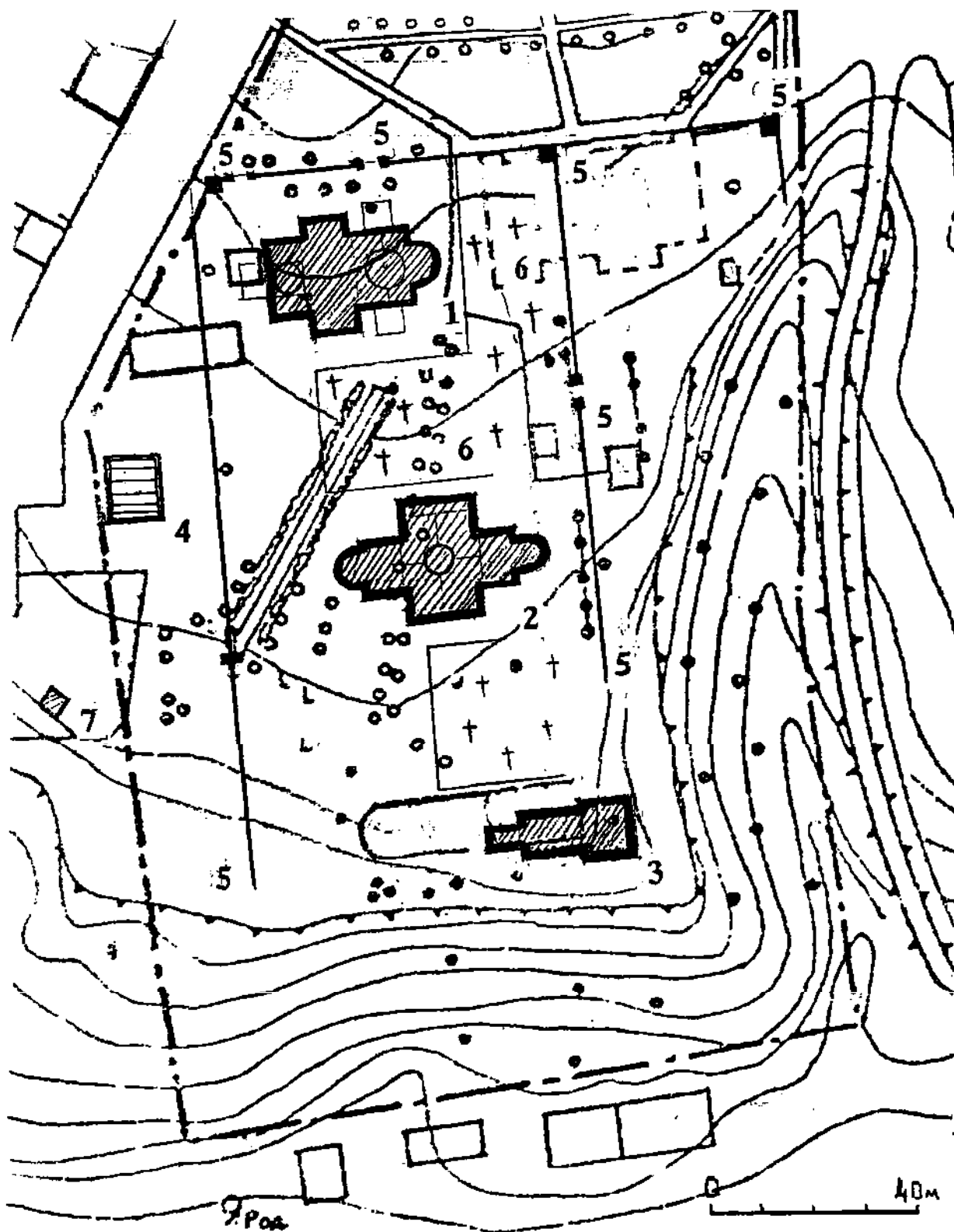
Троицкий собор в р.п. Варнавино Варнавинского района

Красная гора в Варнавино – историческое место, связанное с великоустюжским священником, «ветлужским чудотворцем» - Варнавой, поселившемся здесь в XV в. До 1930-х гг. на этом месте располагалось три храма: Троицкий собор (1835), Успенская церковь (1836) и деревянная шатровая Никольская церковь (1666). Проект Троицкой церкви, выполненный в 1998-1999 гг. (авторы - арх. Э.Л. Тетеровский, С.М. Шумилкин), предусматривал, во-первых, постановку церкви на исторически сложившемся месте, во-вторых, воссоздание в архитектурных формах близких по высотным габаритам, силуэту, архитектурной пластике и стилистическому построению старого каменного классицистического собора.

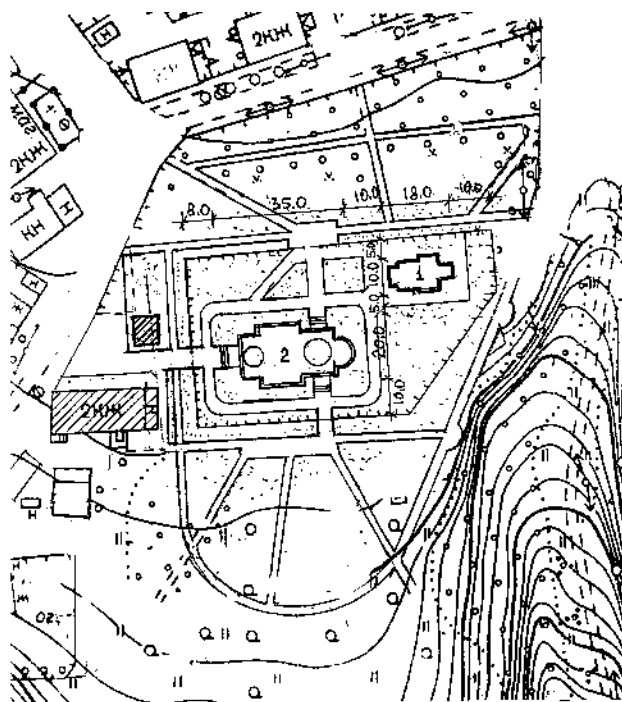
В проекте воссоздания Троицкой церкви авторы, основываясь на сохранившихся графических материалах (обмерные чертежи 1925 г. и архивные фотографии), стремились сохранить выразительный силуэт старого храма, который выступал главной вертикальной доминантой городского центра. Существенным элементом проекта по заданию настоятеля прихода являлось использование в качестве основного строительного материала не кирпича, а дерева, с последующим двухсторонним оштукатуриванием стен, что позволило бы придать церкви вид каменного здания. Исключение составила колокольня, которая была запроектирована в кирпичных конструкциях. Проект церкви был утвержден митрополитом Николаем (Кутеповым) в мае 1998 г. Однако проект не получил реализации.

Вследствие невозможности постройки обширного Троицкого храма, рядом был запроектирован и построен другой, меньший по размерам храм – церковь св. Варнавы. Новый храм (авторы проекта - арх. Э.Л. Тетеровский, С.М. Шумилкин) не был ориентирован на старые несохранившиеся постройки и является своеобразным знаком в условиях исторической городской застройки Варнавина и отмечает участок, на котором до 1930-х гг., располагался храмовый комплекс. Церковь построена в 2000 г. на месте сгоревшего клуба при финансовой поддержке Благотворительной некоммерческой организации им. Варнавы Ветлужского. Местоположение ее выбрано с учетом возведения Троицкой церкви, которой соподчинены основные архитектурные формы нового храма.

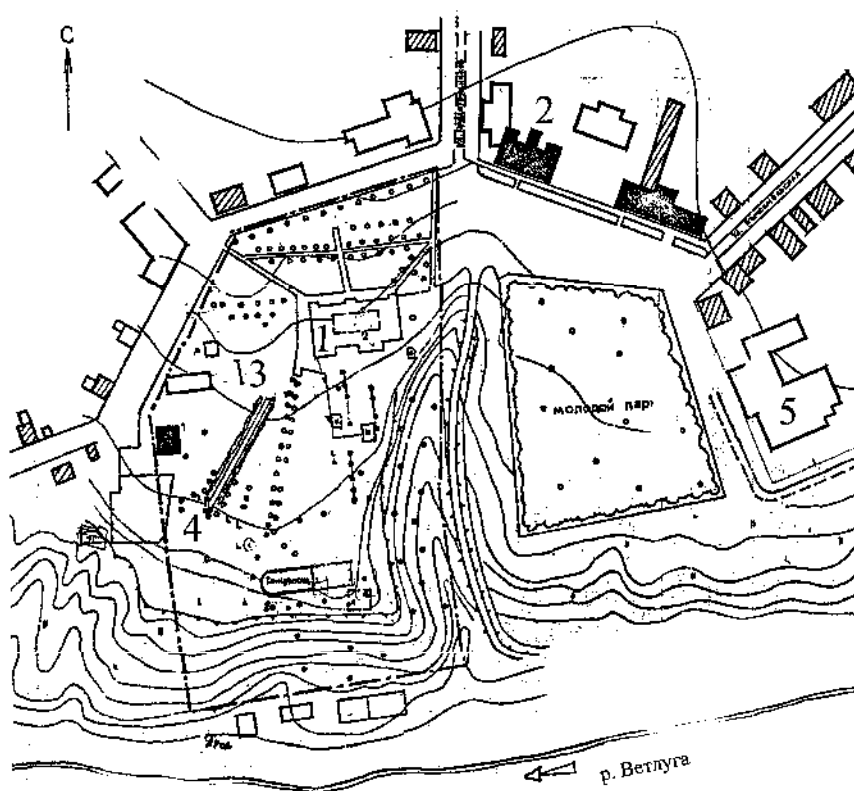
Церковь представляет собой новое сооружение, полностью выполненное в деревянных конструкциях на основе наиболее распространенного для подобных построек клетского типа храма. Храм, построенный как теплый, имеет трехчастную традиционную структуру, в которой обширная трапезная сочетается с двухсветным молельным залом. Важная роль в композиции храма принадлежит шатровой звоннице, трем открытым крыльцам с колоннами, а также ярусному завершению основного четверика.



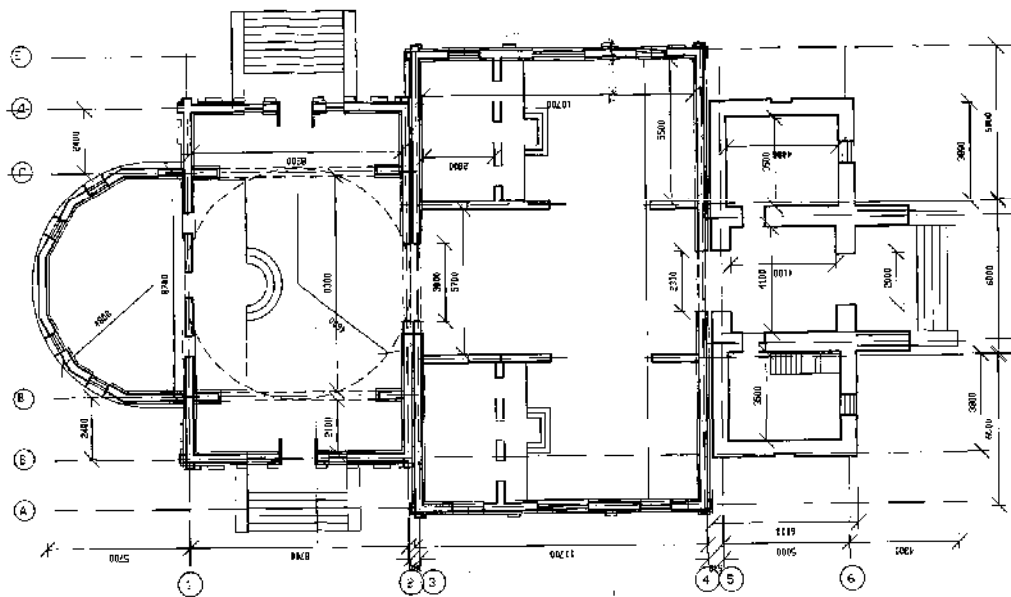
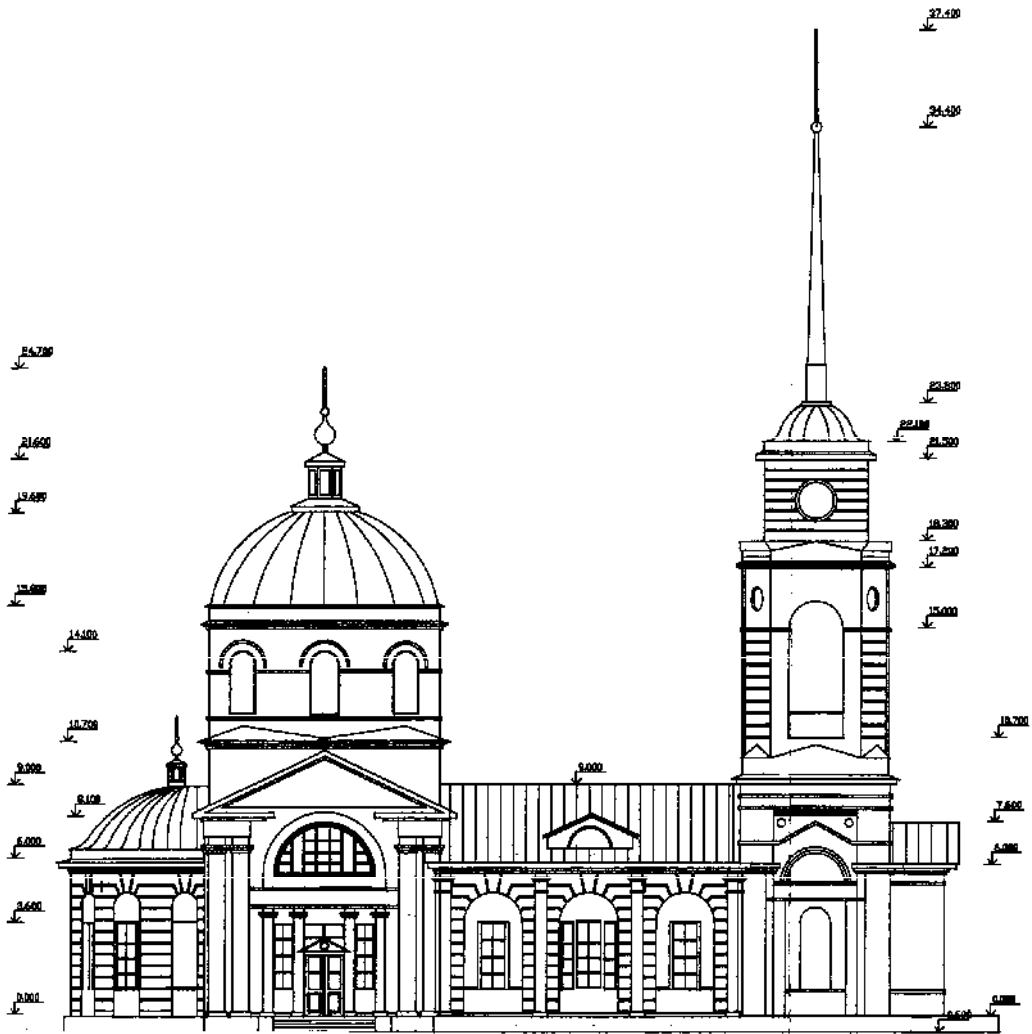
Храмовый комплекс на Красной горе: 1- Троицкий собор, 2 – Успенская церковь, 3 – Никольская церковь, 4 – церковно-приходская школа, 5 – ограда, 6 – кладбище, 7 – часовня св. Варнавы. Реконструкция С.М. Шумилкина.



. Генплан Красной горы с указанием мест проектируемых церквей: Св. Варнавы (1) и Троицкой (2). Состояние на 1999 г.



Фрагмент исторического центра рп. Варнавино. 1- место сгоревшего клуба; 2- здание администрации; 3- мемориальная стела; 4- памятник воинам погибшим в Великую отечественную войну; 5- строящееся здание клуба.

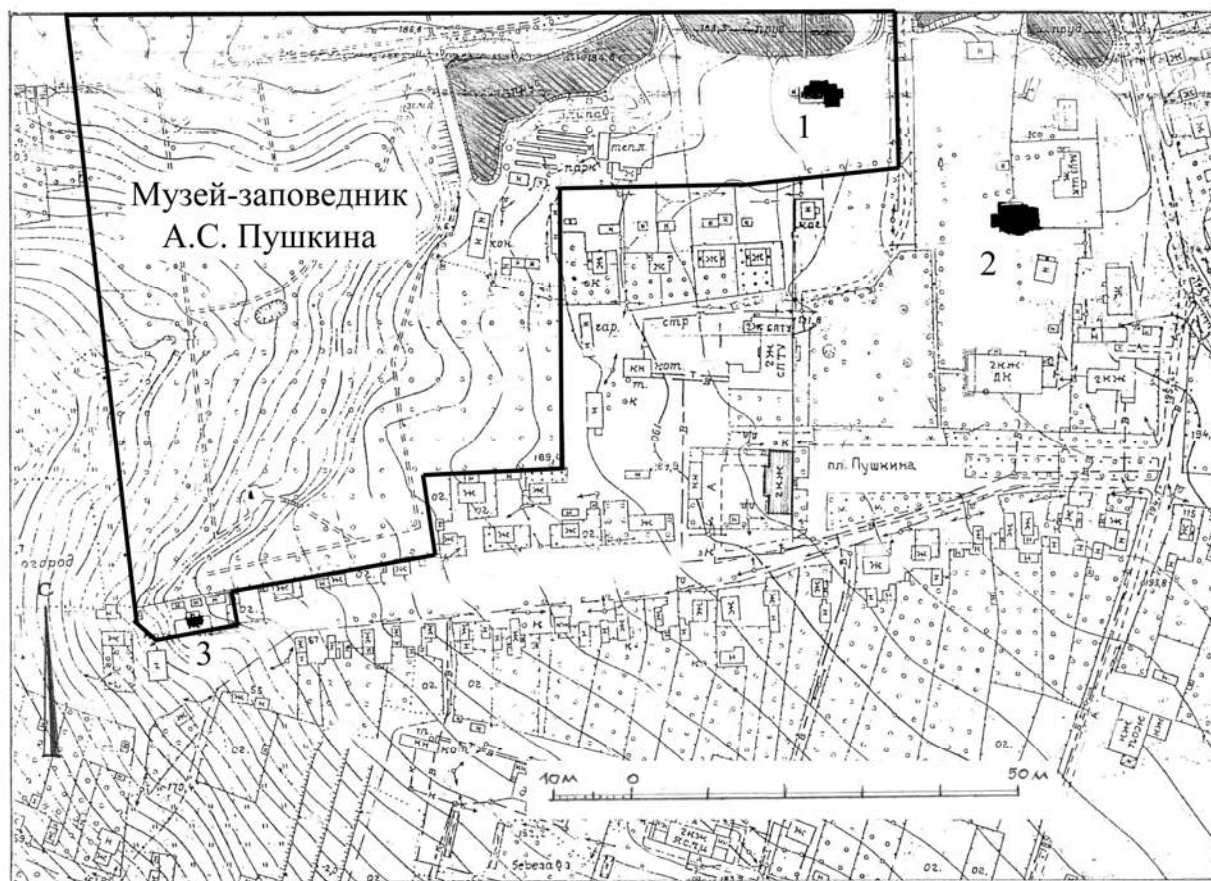


Троицкая церковь. Северный фасад (вверху), план 1 этажа.
Проект восстановления. 1999 г..

Церковь Михаила Архангела в с. Б. Болдино Большеболдинского района

Церковь построена в 1999 г. на историческом месте, так называемой «Буравушкиной горке», где в начале XVII в. стояла клетская деревянная церковь. Участок примыкает к юго-западной границе усадьбы Пушкиных. Проект церкви был разработан авторским коллективом в составе: Ю.Г. Самойлов, В.А. Каравашкин, В.М. Кагоров, В.Н. Котов, а постройка осуществлена к 200-летию юбилею со дня рождения поэта.

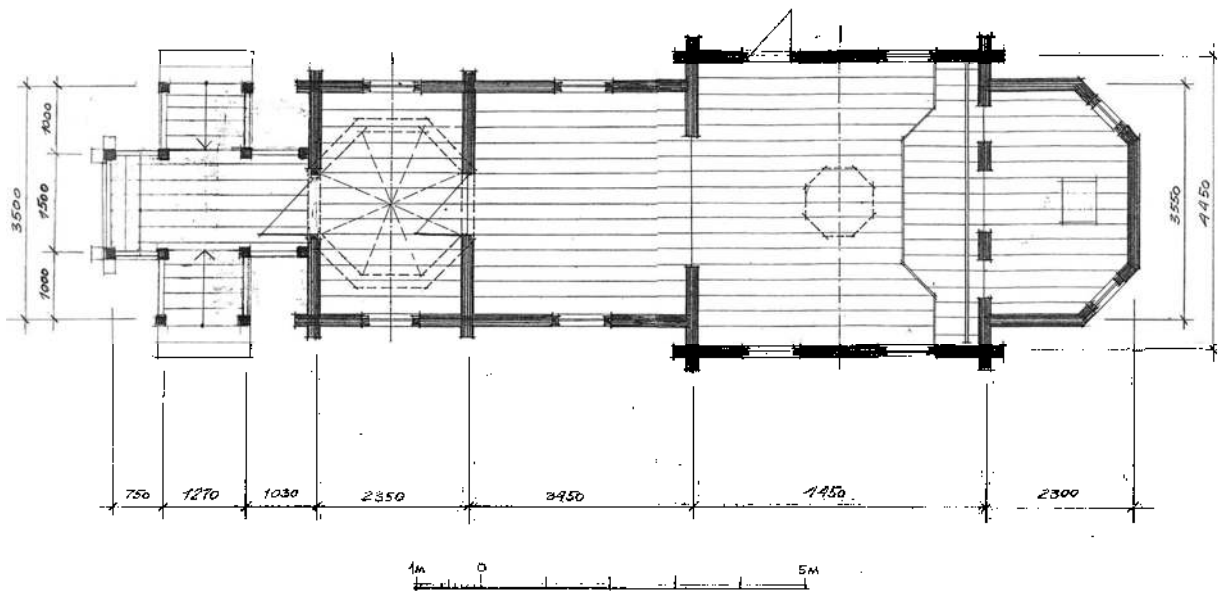
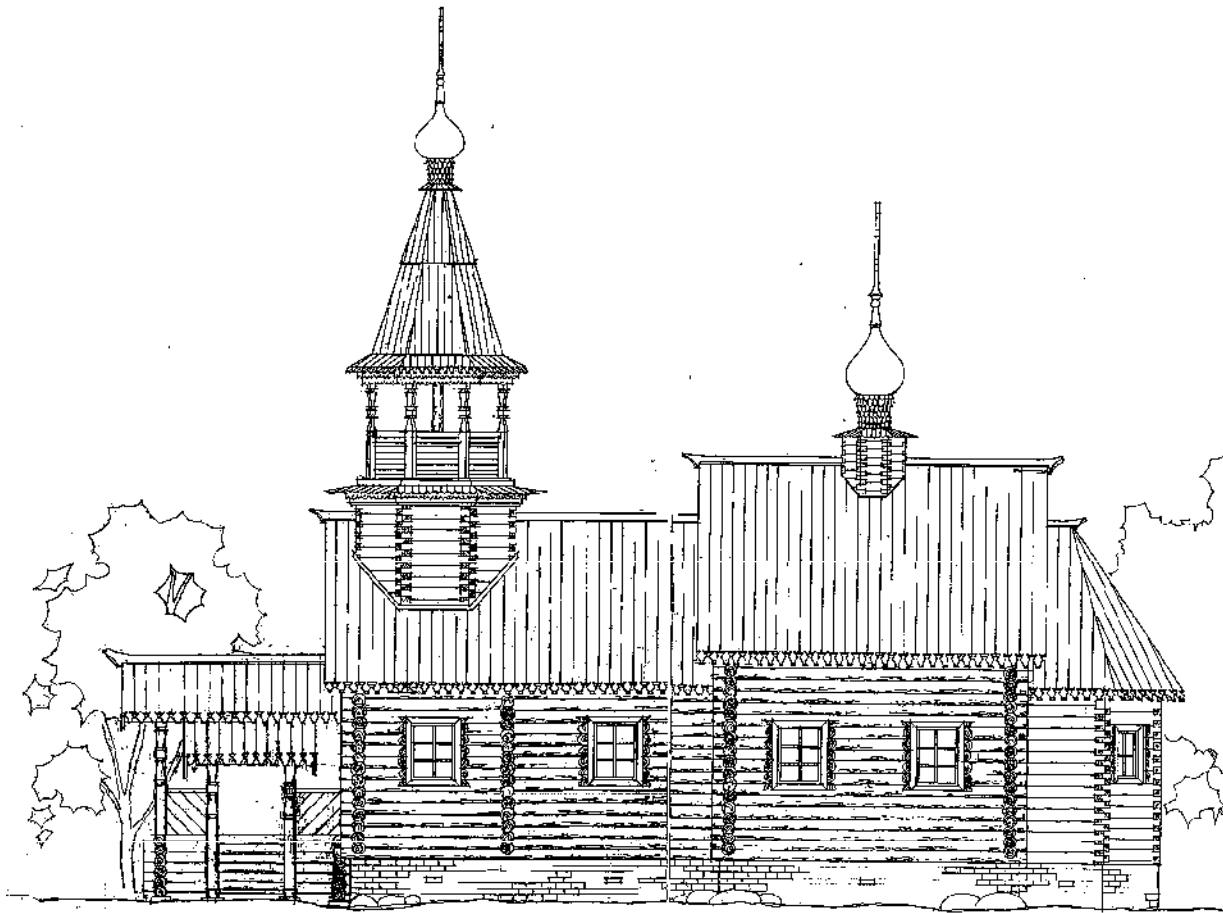
Церковь построена по типу «корабль» с осевым расположением колокольни, трапезной, моленного зала и алтаря. За основу объемно-планировочного построения взяты традиционные клетские храмы XVII в., отличающиеся простотой и лаконичностью объемов. Разновысотные объемы трапезной и моленного зала Архангельской церкви перекрыты двускатными крышами. Над трапезной располагается небольшая восьмериковая колокольня, завершенная шатром. Главный западный вход отмечен крыльцом с двумя лестничными маршами. Крыша крыльца имеет ступенчатое построение и опирается на резные столбы.



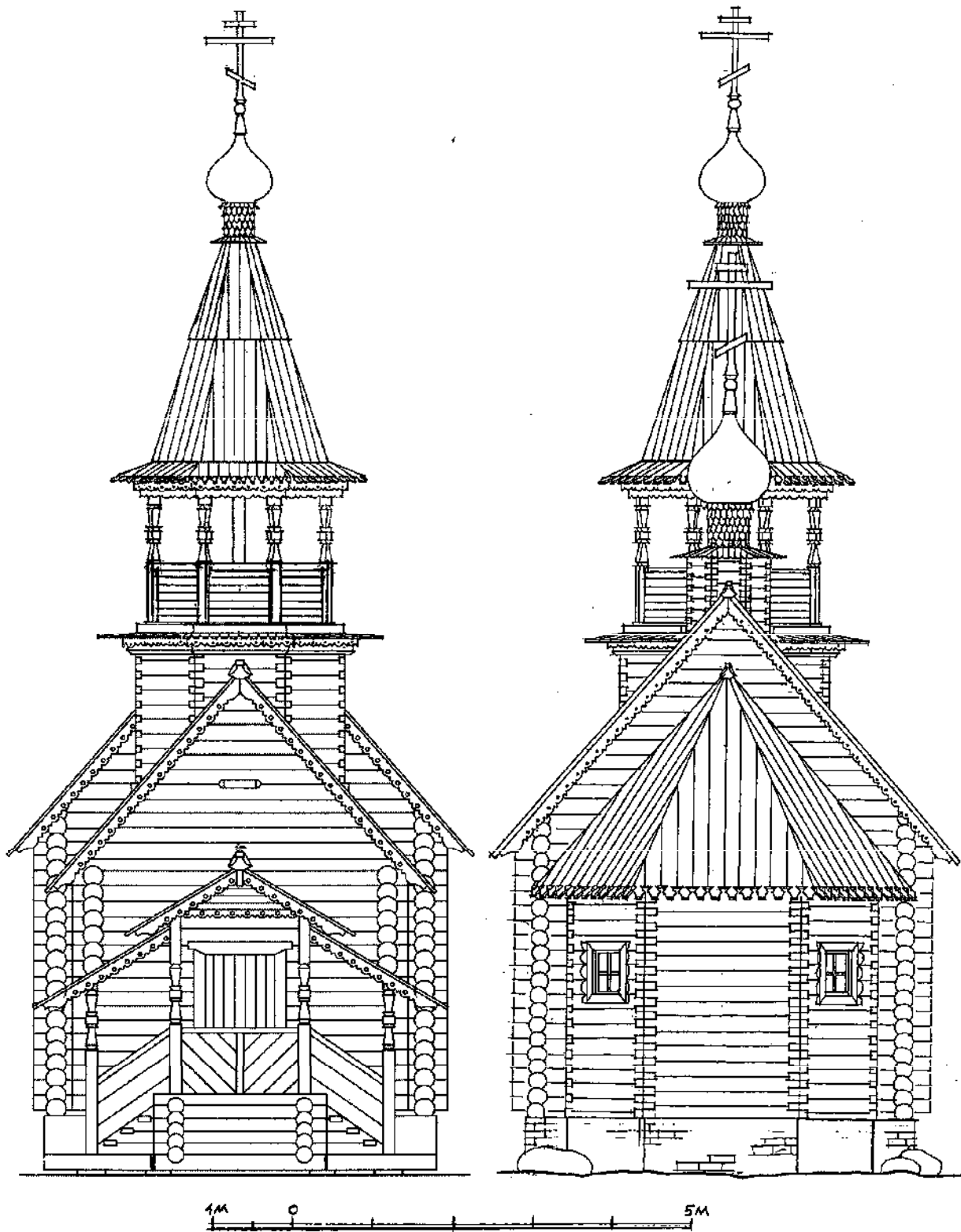
Генеральный план музея-заповедника: 1- главный дом усадьбы; 2- ц. Успения, 1791 г.; 3- ц. Михаила Архангела



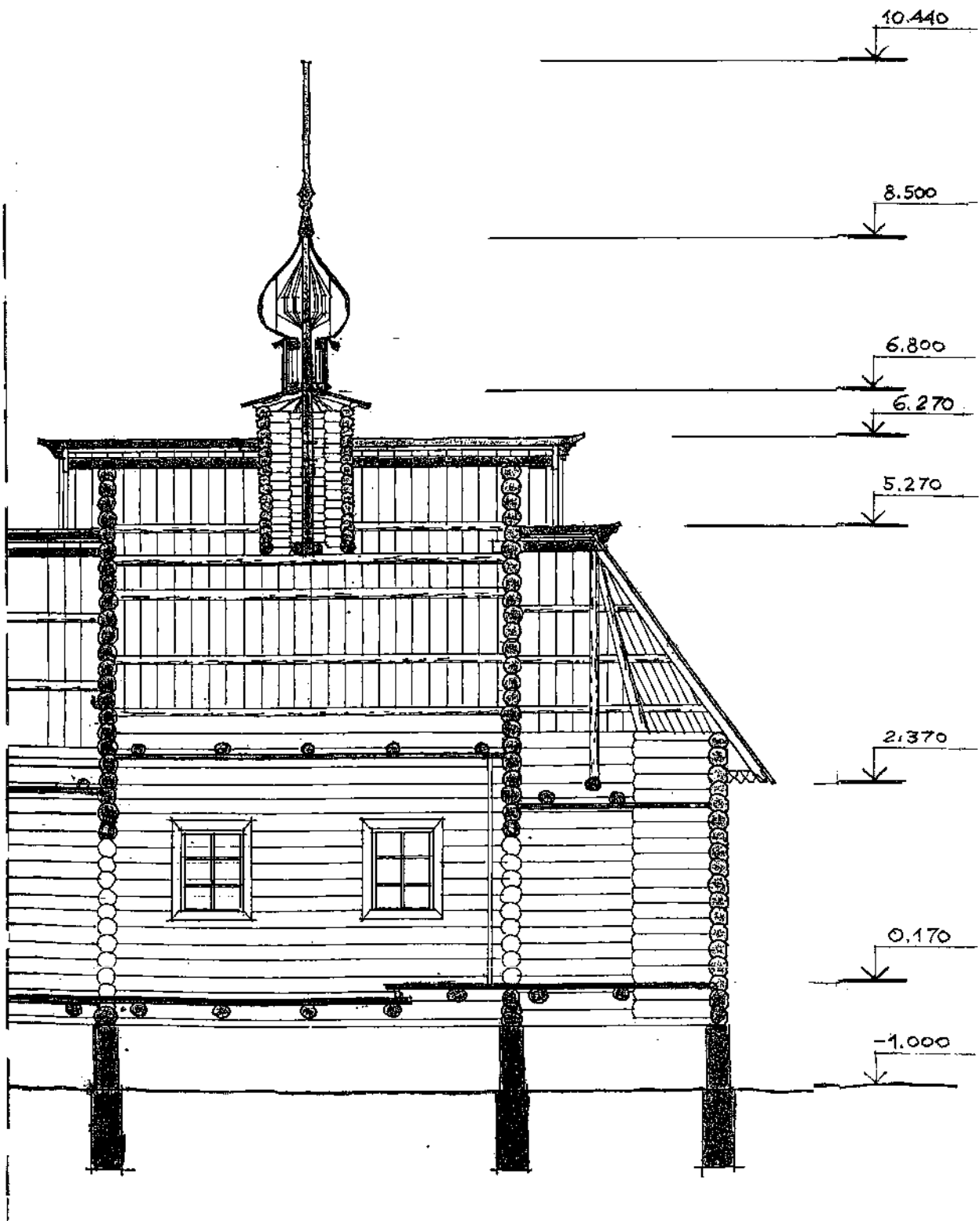
Архангельская церковь. Перспектива. Учебная работа.



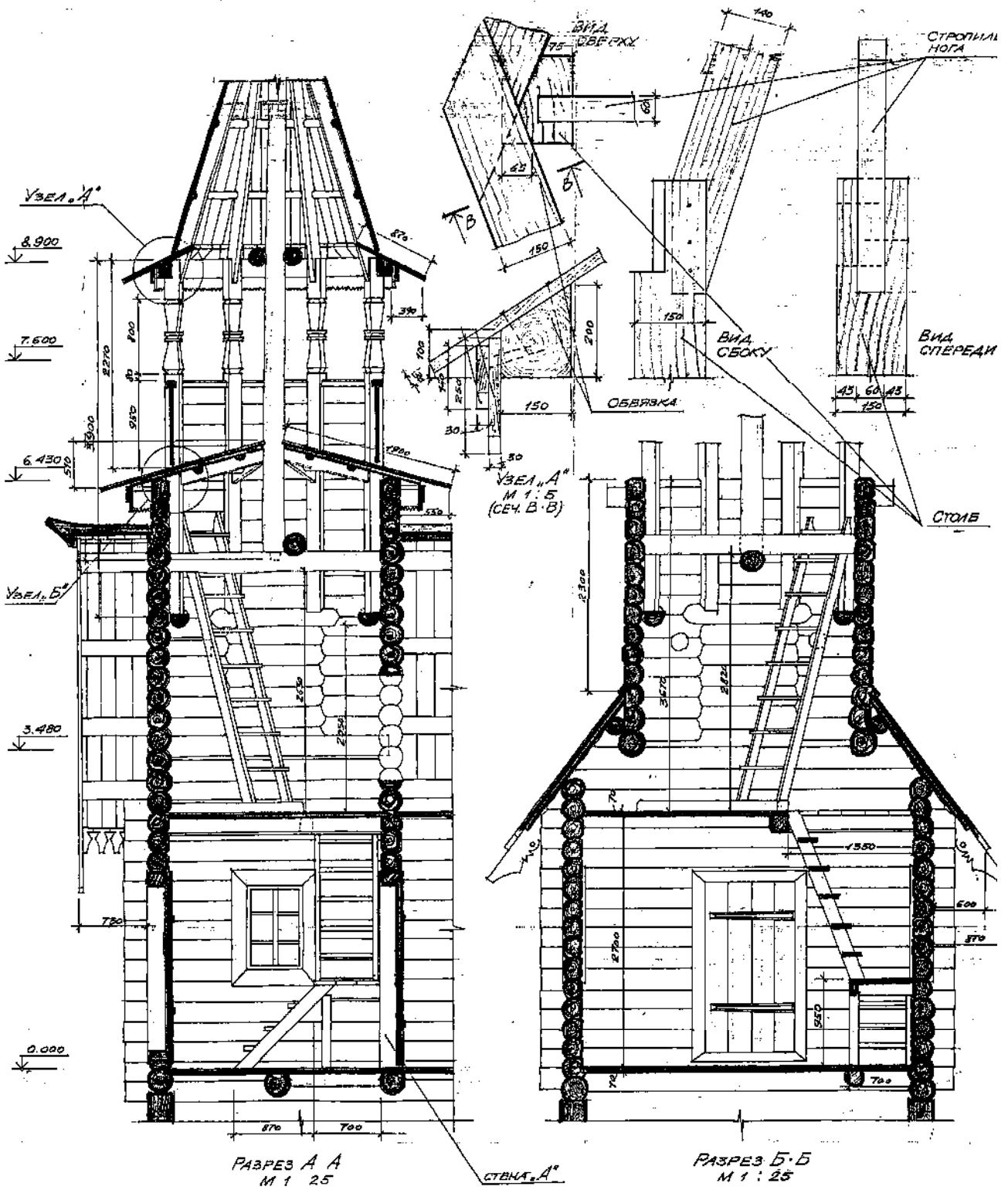
Южный фасад (вверху), план 1 яруса (внизу). Проектные чертежи.



Западный и восточный фасады. Проектные чертежи.



Разрез по моленному залу и алтарной части. Проектный чертеж.



Продольный и поперечный разрезы по колокольне. Проектные чертежи.

Спасо-Преображенская церковь из села Спас-Вежи Костромской области

Церковь Преображения принадлежит к типу «клетских» храмов, в своей основе имеющих центральный четырехгранный сруб — клеть, перекрытый двускатной крышей; с востока к нему примыкает пятигранная алтарная часть, а с запада — трапезная. Красивая галерея на далеко выступающих повалах с «забиркой» досками в косяк охватывает церковь с трех сторон. С юга галерея соединяется с землей трехмаршевой лестницей, с запада — связана переходами с восьмигранной шатровой колокольней.

Церковь Преображения в Спас-Вежах вошла в историю русского искусства, как памятник, завершающий развитие клетских храмов в национальном деревянном зодчестве. В известном труде «История русского искусства» под редакцией И.Э. Грабаря проф. В.В. Суслов пишет: «Окончательное развитие клетских храмов заключается в придании их кровлям той формы, которая установила за ними название «клинчатых церквей», т. е. имеющих крышу в форме клина. Такова кровля упомянутой выше церкви Елганской пустыни и особенно в с. Спас-Вежи близ Костромы». Однако не менее важной конструктивной особенностью церкви, которой до сих пор не придавалось значения, является подъем всего сооружения на высокие дубовые сваи. До настоящего времени некоторые из них сохранились во всю высоту и поддерживают сруб церкви, другие же были заменены кирпичными столбами. Церковь Преображения в Спас-Вежах расположена на северной окраине села в зоне весенних разливов и поэтому, как и рядом стоящие постройки, сооружена на сваях.

Трехметровое расстояние, отделяющее церковь от земли, совершенно свободно просматривается насквозь еще задолго до подхода к зданию, и в рамке подпирающих церковь стволов деревьев и кирпичных столбов открывается вид на хлебное поле, на избы деревни, на зеркало озера с силуэтами свайных бань. Отсутствие обшивки на сваях вызывалось необходимостью просушки под зданием находящейся всегда в тени почвы, особенно после весенних разливов. В акте осмотра деревянной колокольни в 1904 г. специально указывалось: «Ввиду того, что в половодье вода подходит под колокольню и церковь, отверстие между тупиками не заделывать, оставить для доступа воздуха». В наиболее ранней из сохранившихся описей церковного строения значится: «Построена оная церковь издревле и значится в писцовых книгах 137 года и 138 года, а в котором году именно и кем за далью временности отыскать не можно». Все последующие описи повторяют ссылку на писцовые книги за 1628 год, в которых церковь Преображения в с. Спас-Вежи значится уже существующей. «В 1770 году перестраивана была и в том же году октября 31 освящена». В 1824 г. «подрублена новыми сосновыми бревнами и покрыта со скалою новым тесом».

18 июня 1876 г. произошел пожар в церкви. В описи сгоревшего имущества значится 195 предметов. После пожара в том же году был произведен капитальный ремонт и утепление церкви. «Стены храма внутри, а в некоторых местах и снаружи пробиты смоляною паклею, оштукатурены на решетку и отбелены, также и потолок. Прежний деревянный пол обращен в черный и на него, по заливке известью, постлан другой деревянный пол и окрашен желтою масляной краскою. На середине храма сделаны две изразцовые печи, между ними устроена полуциркулярная арка». Кроме этого, снята была узкая дверь в трапезную с западной стороны, «обложенная полосами железа с внутренним замком», прорублено с северной стороны одно окно и вставлены во все окна решетки. Церковь «была украшена новым иконостасом столярной работы с резьбою, на сумму прихожан». Видимо, в это же время «глава и крест над церковью обложены листовым железом, у главы шея окрашена медянкой на масле.

Наружные стороны обшиты тесом и окрашены вохрою, панель черною краскою, а кровля мумиею на масле».

В 1898 г. подгнившие дубовые сваи под церковью заменяются кирпичными столбами — «вместо деревянных складены 14 каменных столбов на цементе прочно». И, наконец, в 1915 г. кровля на храме вновь, в последний раз, перекрывается тесом в три ряда, со скалою, которая сохранилась и до наших дней.

К церкви с западной стороны, несколько сдвинутая с оси храма к северу, примыкала «деревянная об одном ярусе колокольня». Колокольня была шатровая «осьмигранная, утверждена на сосновых и дубовых столбах. Высота колокольни от земли до колоколов 10 сажень, в окружности — 3 сажени 1 аршин. Построена неизвестно когда». В связи с тем, что по «ветхости столбов под колокольней» во время звона происходило «качание колокольни», колокола были временно перевешены на небольшую звонницу «о шести столбах», расположенную рядом с церковью. Попытки восстановить колокольню не увенчались успехом, хотя для этого и требовались, в соответствии с актом осмотра (сохранившимся в архиве церкви), незначительные работы: постановка нескольких новых тупиков и замена двух венцов стены. Прихожане предпочли просить разрешения на постройку новой, кирпичной колокольни, которую и возвели в 1908 г.

Деревянная колокольня продолжала также существовать рядом с каменной, однако она настолько наклонилась в сторону дороги, что «угрожала падением на проходящий скот». В 1919 г. жители с. Спас-Вежи пробовали повалить колокольню, однако это им не удалось. В 1926 г. в ветреную ночь после весеннего паводка колокольня свалилась, оставив несколько дубовых свай.

В 1956 г. храм был перевезен в музей из с. Спас-Вежи Костромского района и реставрирован во второй половине 1950-х гг. в своих первоначальных формах по проекту арх. Б.В. Гнедовского. Однако, простояв почти полвека на территории музея, церковь сгорела во время пожара 4 сентября 2002 г.

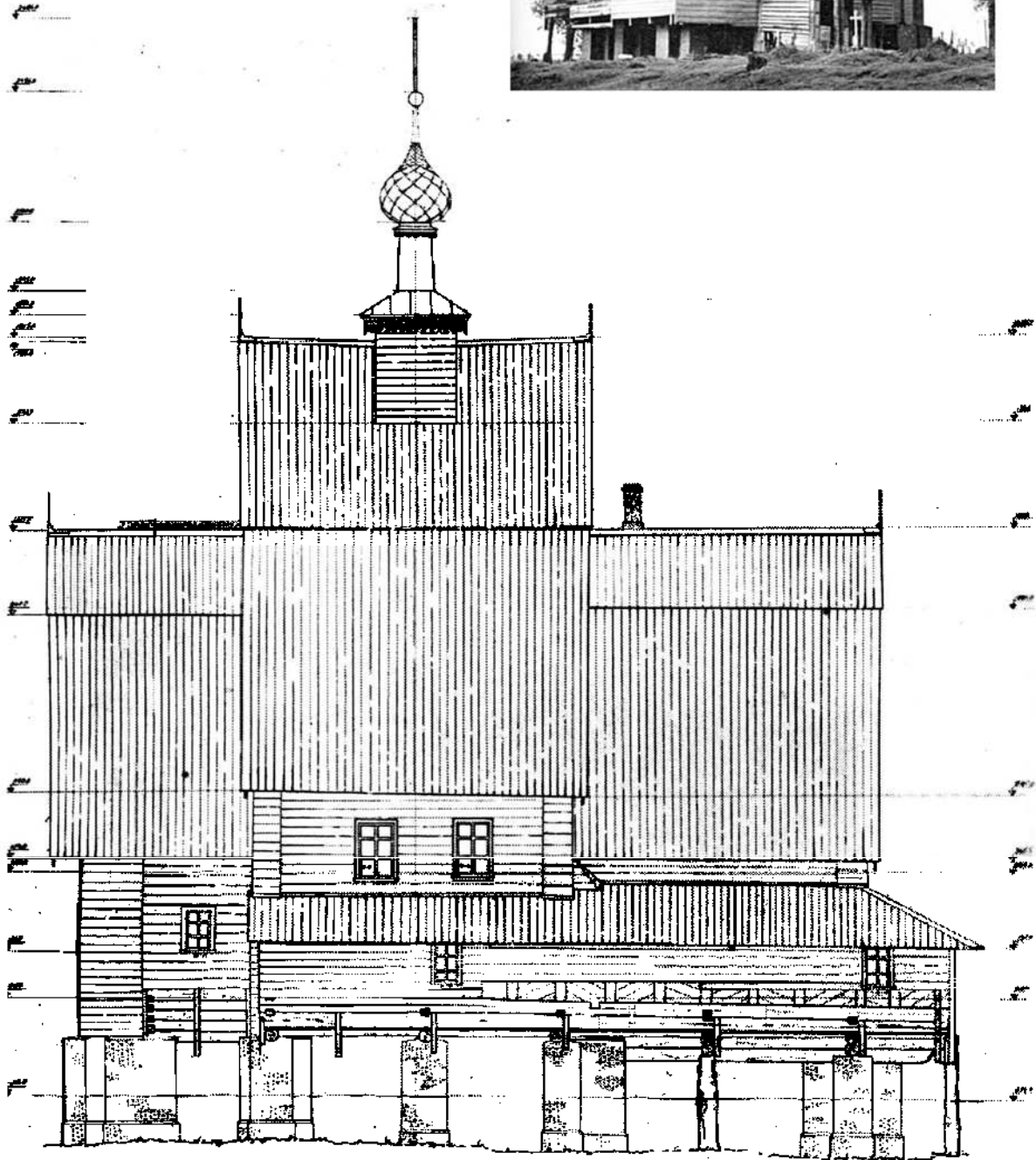
Основная композиция поставленной на 24 дубовых сваи церкви состояла из четверика, слегка вытянутого в поперечном направлении, и более низких прирубов пятигранной апсиды и почти квадратной в плане трапезной. С трех сторон храм и трапезная были окружены закрытой галереей-гульбищем, опиравшейся на консольные бревна. С запада на нее поднималась длинная одномаршевая лестница с крыльцом на нижней площадке. Храм и трапезная были рублены «в обло», апсида «в лапу». Все три объема завершались высокими и очень крутыми двускатными самцовыми кровлями с охлупнями и курицами. Кровля основного четверика была увенчана квадратным срубом с луковичной главой на цилиндрическом барабане. Стены храма и трапезной имели повалы, которые, однако, почти не были заметны из-за свесов кровли.

Объемно-планировочная композиция церкви имела ряд особенностей: трапезная в плане представляла собой неправильный четырехугольник, четверик и апсида были также «косоугольны», ширина галереи была неодинакова в различных местах. Однако зрительно эти изменения геометрических форм не воспринимались. Отклонения от прямых линий наблюдались и у кровель храма, например, скаты кровли четверика имели небольшую кривизну. В южной и северной стенах храма были устроены косячатые окна, а в апсиде также и волоковые. Каркасные стены галереи были забраны тесом «в елку» и прорезаны окнами с килевидными завершениями.

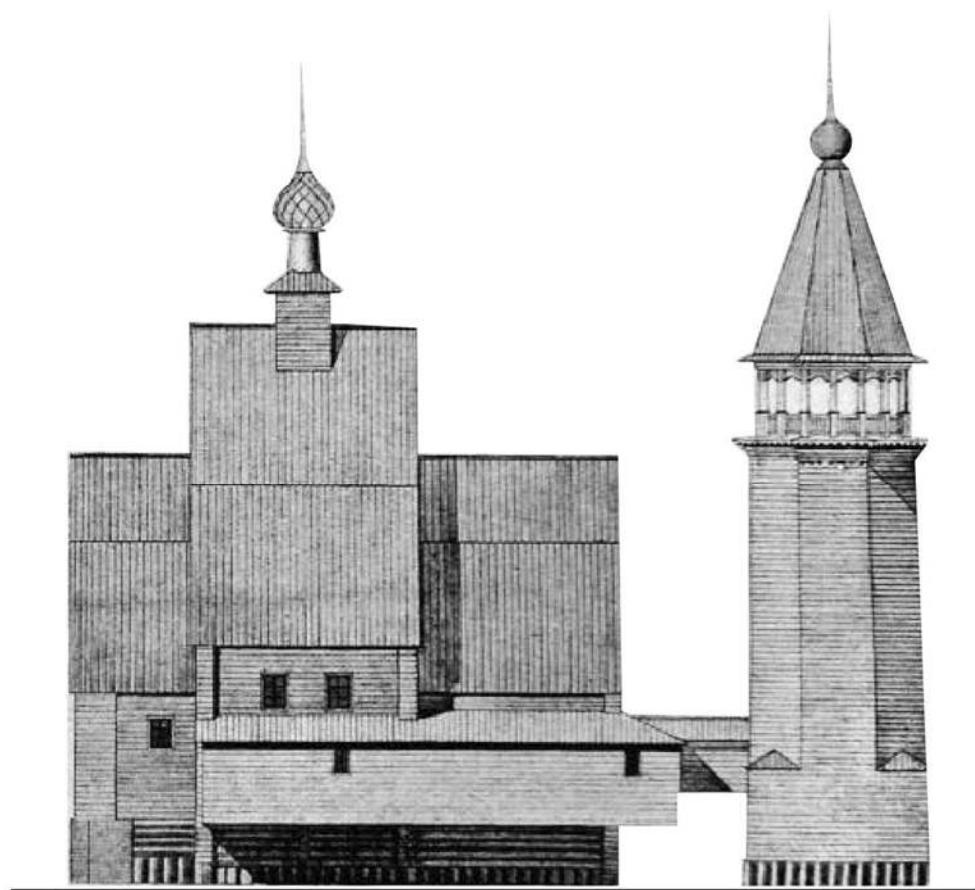
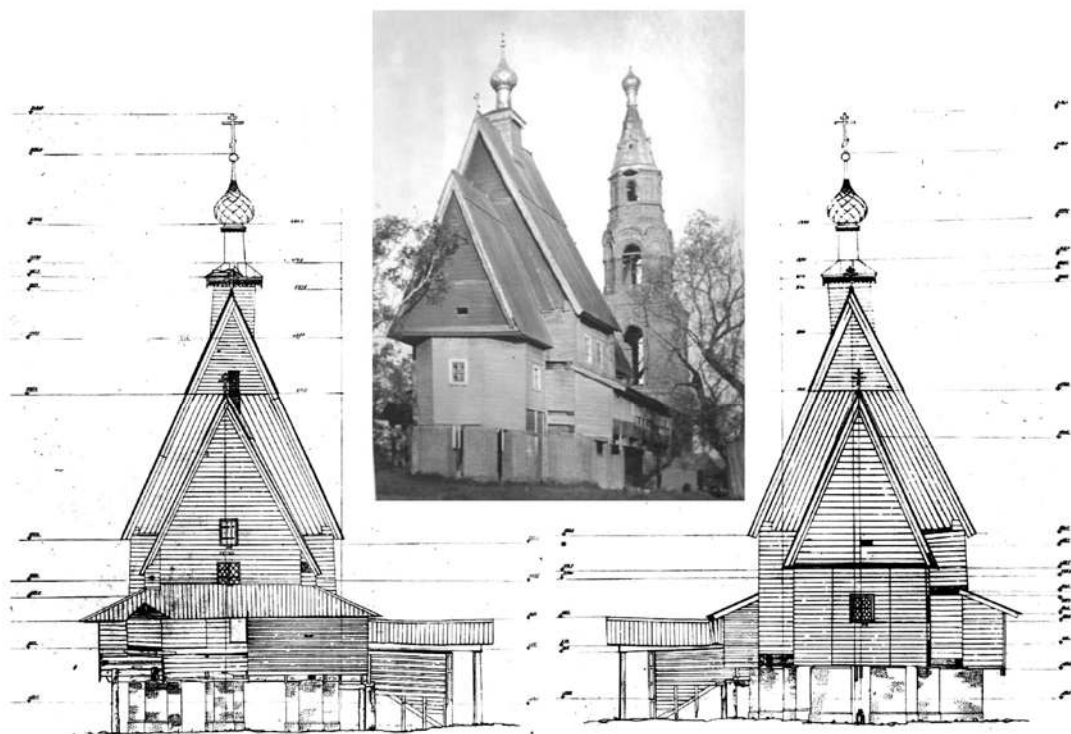
Наиболее нарядными элементами церкви являлись резные причелины и полотенца, украшенные городками, солярными знаками и другими мотивами, характер-

ными для народной архитектуры. С галереи в храм с трех сторон вели двери в колодах. Помещения храма и трапезной, сообщающиеся между собой прямоугольным проемом, имели плоские дощатые перекрытия по балкам. Перед восстановленным четырехъярусным тьяловым иконостасом была сделана солея со ступенями и двумя клиросами. Вдоль стен трапезной и у западной стены четверика были устроены деревянные лавки. Полы были выполнены из плах.

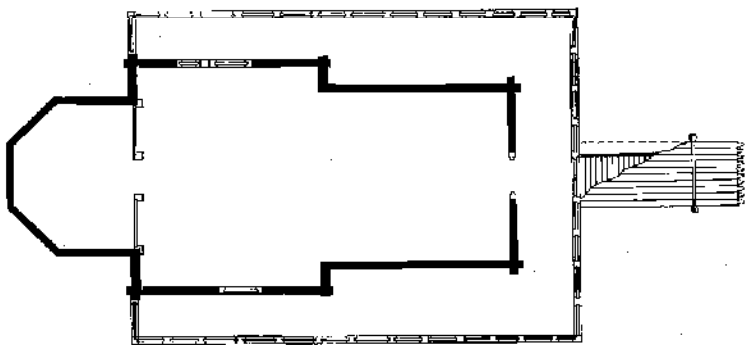
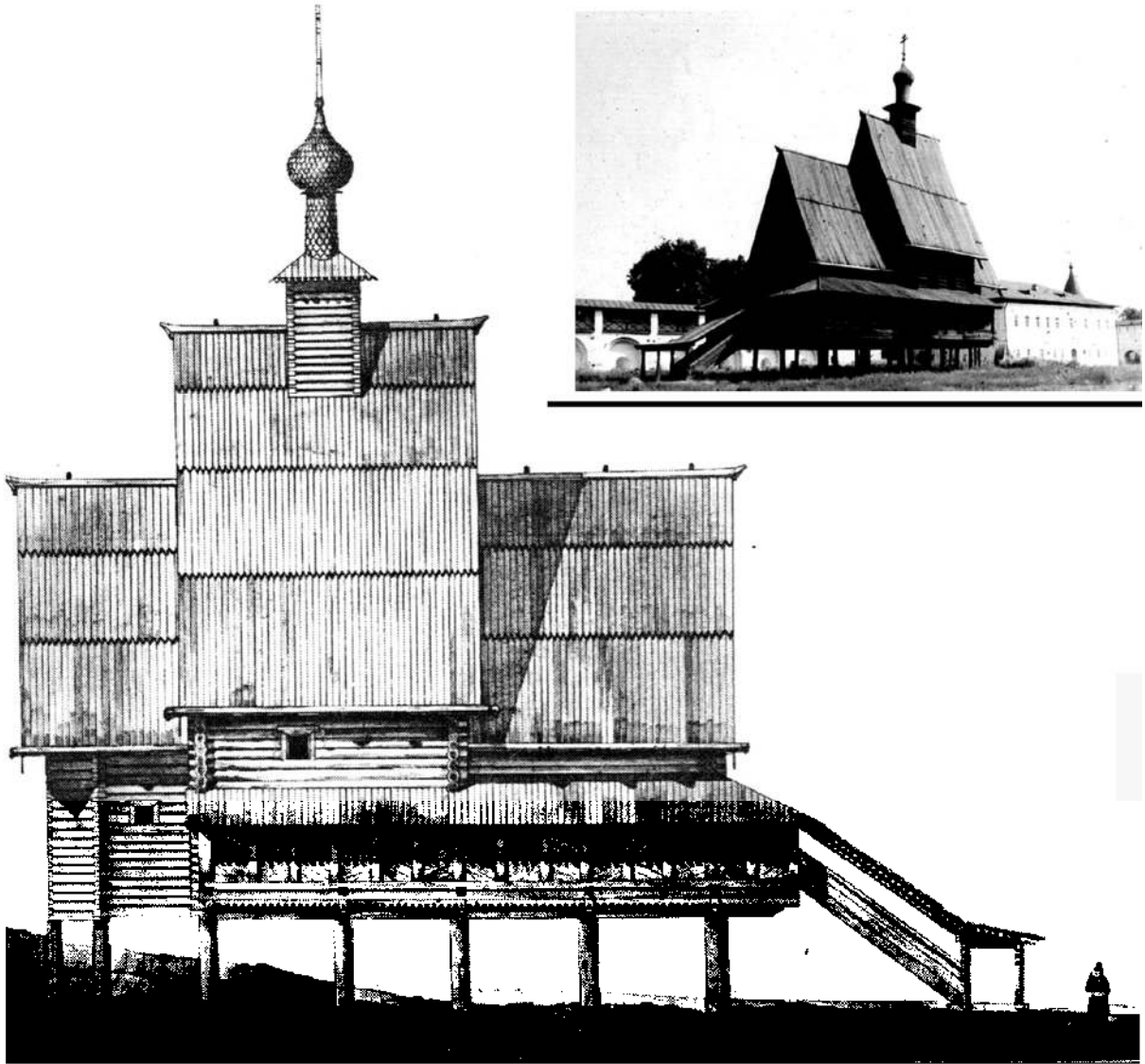
В настоящее время принято решение о воссоздании этого уникального памятника деревянного зодчества.



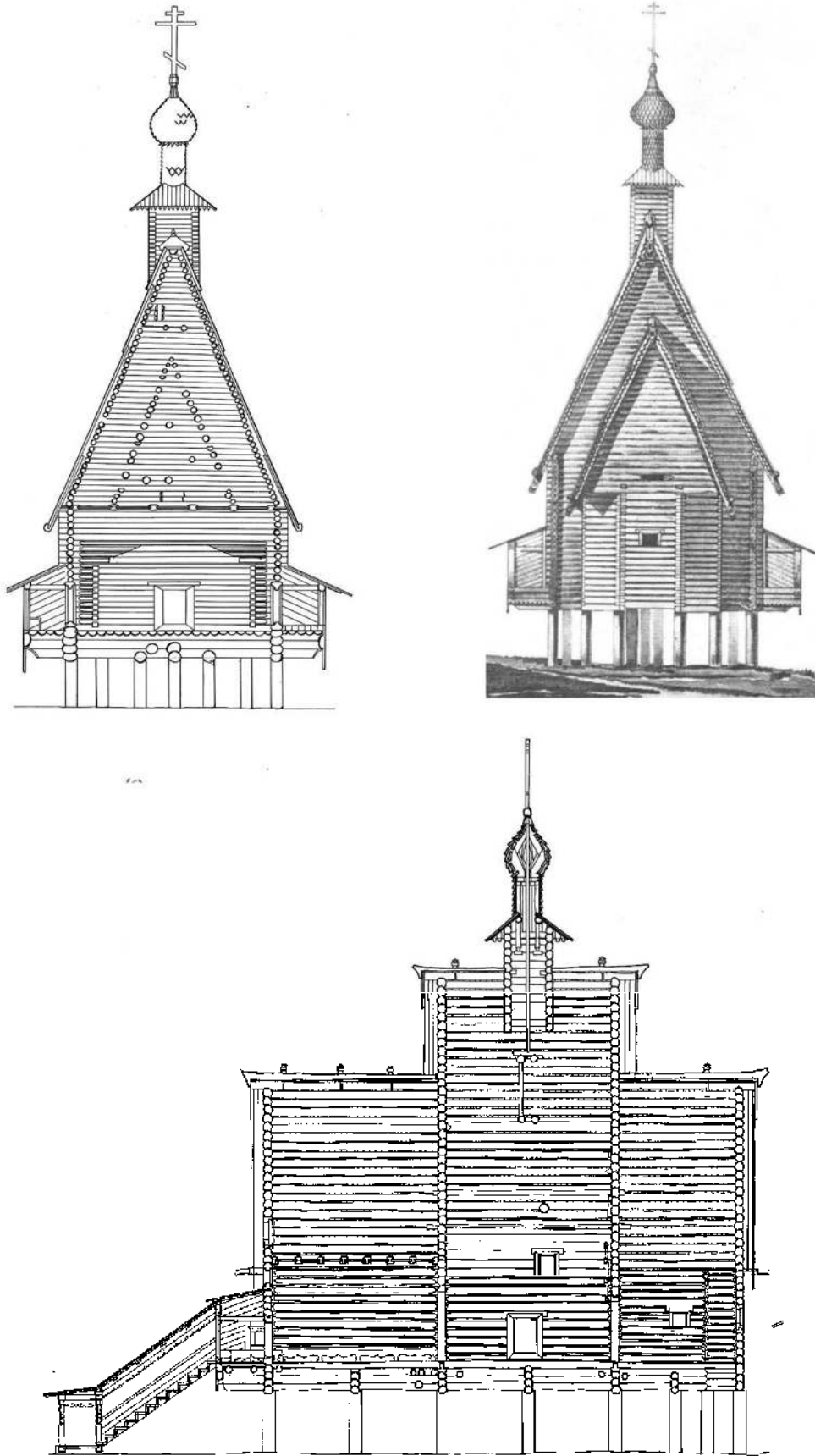
Северный фасад (внизу). Обмерный чертеж. Вид церкви до переноса. Фото.



Западный и восточный фасады. Обмерные чертежи. Вид церкви с колокольней. Фото (вверху). Северный фасад с колокольней. Обмерный чертеж (внизу).

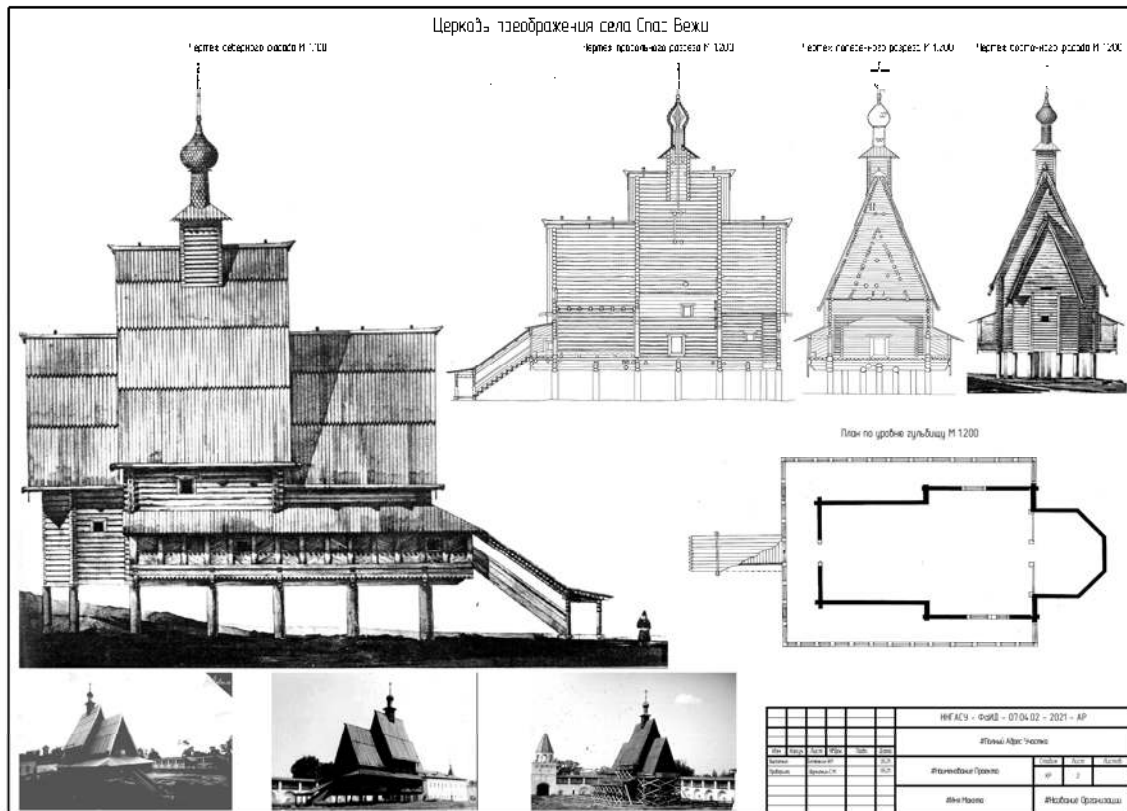
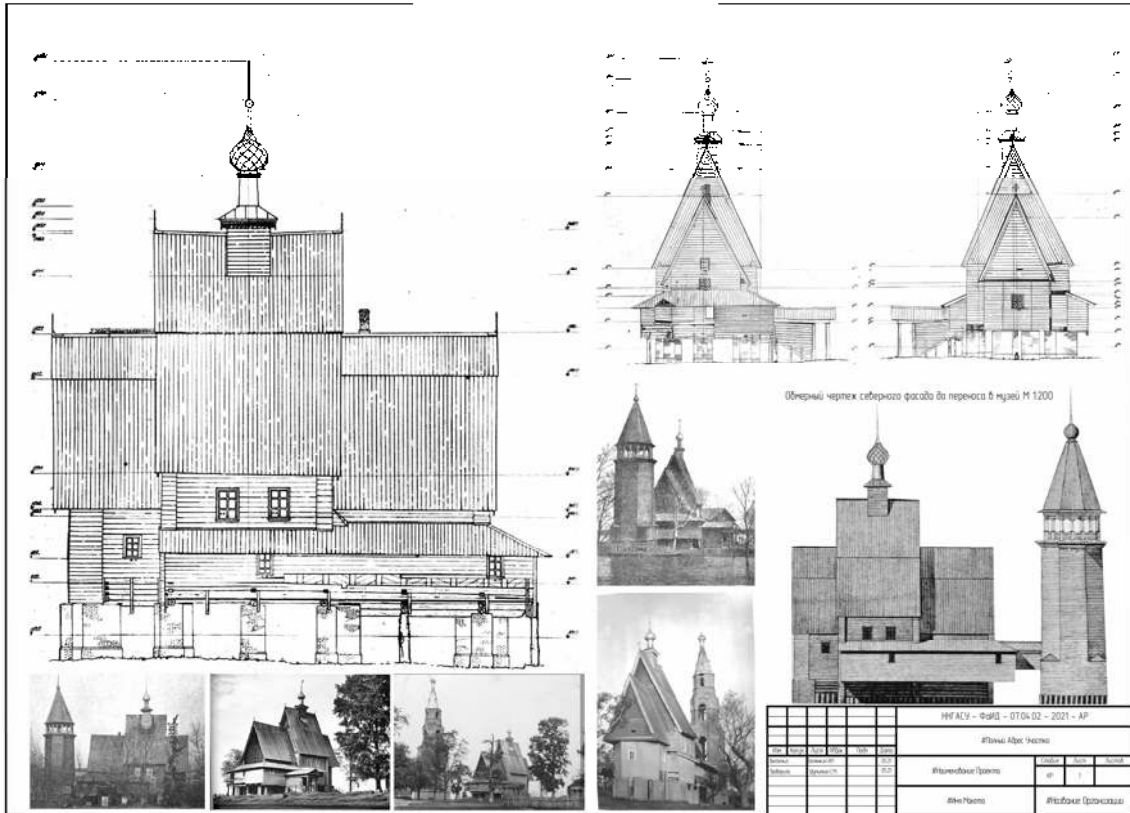


Северный фасад. Проект реставрации. План основного яруса (внизу).
Вид церкви на территории двора Ипатьевского монастыря (вверху).



Поперечный и продольный разрезы. Восточный фасад. Проект реставрации.

6.Примеры учебных работ



Шумилкин Сергей Михайлович,
Шумилкин Михаил Сергеевич

РЕСТАВРАЦИЯ КУЛЬТОВОГО ДЕРЕВЯННОГО ЗОДЧЕСТВА

Учебно-методическое пособие
по подготовке к лекциям и практическим занятиям по дисциплине
«Реставрация культового деревянного зодчества» для магистрантов
по направлению подготовки 07.04.02 Реконструкция и реставрация
архитектурного наследия, профиль Реконструкция и реставрация
гражданских и культовых зданий