

Министерство науки и высшего образования Российской Федерации
федеральное государственное бюджетное образовательное учреждение
высшего образования «Нижегородский государственный архитектурно-строительный университет»

С.М. Шумилкин, А.С. Шумилкин, В.Н. Котов, М.С. Шумилкин

РЕСТАВРАЦИОННОЕ ПРОЕКТИРОВАНИЕ

Учебно-методическое пособие

Учебно-методическое пособие
по подготовке к лекциям и практическим занятиям по дисциплине
«Реставрационное проектирование» для магистрантов по направлению
подготовки 07.04.02 Реконструкция и реставрация архитектурного
наследия, профиль Реконструкция и реставрация
гражданских и культовых зданий

Нижегород
2022

Министерство науки и высшего образования Российской Федерации
федеральное государственное бюджетное образовательное учреждение
высшего образования «Нижегородский государственный архитектурно-строительный университет»

С.М. Шумилкин, А.С. Шумилкин, В.Н. Котов, М.С. Шумилкин

РЕСТАВРАЦИОННОЕ ПРОЕКТИРОВАНИЕ

Учебно-методическое пособие
по подготовке к лекциям и практическим занятиям по дисциплине
«Реставрационное проектирование» для магистрантов по направлению
подготовки 07.04.02 Реконструкция и реставрация архитектурного
наследия, профиль Реконструкция и реставрация
гражданских и культурных зданий

Нижний Новгород
ННГАСУ
2022

УДК 72.01: 72.03

Шумилкин С.М. Реставрационное проектирование [Электронный ресурс]: учеб.-метод. пос. / С.М. Шумилкин, А.С. Шумилкин, В.Н. Котов, М.С. Шумилкин; Нижегород. гос. архитектур.- строит. ун-т.- Н.Новгород: ННГАСУ, 2022. – 40 с.; 1 электрон. опт. диск (CD-RW)

Содержит методические рекомендации по подготовке к лекциям и практическим занятиям по основным разделам дисциплины Реставрационное проектирование: вопросы охраны и использования объектов культурного наследия (ОКН), этапы разработки проекта реставрации.

Предназначено для обучающихся в ННГАСУ для подготовки к лекционным и практическим занятиям магистрантов 1 курса в 1-3 семестрах по направлению подготовки 07.04.02 Реконструкция и реставрация архитектурного наследия профиль Реконструкция и реставрация гражданских и культовых зданий. Включены проекты реставрации и реконструкции трех объектов: казармы гарнизонного батальона и манежа с домово́й церковью в Нижегородском кремле, жилой дом на ул. Минина 19 в Н.Новгороде.

Учебно-методическое пособие содержит 28 графических чертежей и фотографии, 86 библиографических названий.

© С.М. Шумилкин, А.С. Шумилкин,
В.Н.Котов, М.С. Шумилкин, 2022
© ННГАСУ, 2022

СОДЕРЖАНИЕ

1. Цели и задачи освоения учебной дисциплины.....	4
2. Принципы современной реставрации, охраны и использования историко-архитектурного наследия	4
3. Проект реставрации объектов культурного наследия	6
4. Список литературы	15
5. Примеры проектов реставрации объектов каменного зодчества:	
- казарма гарнизонного батальона в Нижегородском кремле	20
- манеж с домовою церковью в Нижегородском кремле	27
- жилой дом на ул. Минина 19 в Н.Новгороде	35
6. Примеры учебных работ	38

1. Цели и задачи освоения учебной дисциплины

Целями освоения учебной дисциплины являются: повышение общекультурного уровня и развитие профессиональных навыков студентов, понимание особенностей охраны и реставрации объектов культурного наследия (ОКН) и общих принципов разработки проектов реставрации и приспособления ОКН к современному использованию, формирование навыков работы со специальной литературой по реставрации. Рассматриваются: проблемы охраны и использования историко-архитектурного наследия, виды ОКН, сохранение ОКН и разработка научно-проектной документации.

Изучаются: этапы выполнения проекта реставрации, методы производства архитектурно-археологических обмеров, основные виды зондажей, эскизный и рабочий проекты реставрации, проект приспособления ОКН, основные особенности реставрационного производства.

В течение трех семестров выполняются три курсовых проекта: 1. Проект реставрации объекта культурного наследия, 2. Проект приспособления объекта культурного наследия, 3. Проект реконструкции гражданского объекта культурного наследия.

2. Принципы современной реставрации, охраны и использования историко-архитектурного наследия

Обзор реставрационной практики в Нижегородской области

Нижегородская (Горьковская) реставрация началась в послевоенный период, когда в 1957 г. была создана Горьковская специальная научно-производственная реставрационная мастерская (ГСНРПМ). Главным объектом, который был включен в реставрацию, стал Нижегородский кремль. Руководителем реставрационных работ был С.Л. Агафонов. Мастерская занималась не только проектными, но строительными работами, проведением обследования и выявления новых памятников архитектуры в городе и области. В первую очередь были отреставрированы постройки XVII-XVIII вв. (храмы, палаты). Одновременно ремонтно-реставрационные работы велись на объектах Б. Болдино, Балахны, Лысково, Макарьево-Желтоводского монастыря. Активная деятельность мастерской продолжалась до 1980-х гг. После распада СССР стали формироваться отдельные реставрационные мастерские и ТОО.

На современном этапе реставрационные работы в городе и области ведутся несколькими лицензированными мастерскими. К наиболее значительным реставрациям, проведенным в городе, относятся: стены и башни кремля, здания казармы и арсенала, Печерский и Благовещенский монастыри, здание Областного суда, Блиновский пассаж, дом Маркова, дом Чеснокова, Спасский староямарочный собор, Успенская, Скорбященская, Владимирская церкви, а также объекты Нижегородской области: Городецкий Феодоров-

ский, Островоезерский монастыри и Флорищева пустынь, дача Бугрова в Володарске, а также духовно-просветительский центр в г. Бор.

Методика исследования объекта культурного наследия

Формируется понимание, что в комплекс исследований, проводимых при реставрации, входят историко-библиографические и историко-архивные изыскания, а именно, сбор исторических данных о памятнике, дошедших до нас в виде текстов или графических материалов, как опубликованных, так и неопубликованных. Рекомендуются начинать их на самой ранней стадии исследования. Без них трудно, а иногда и невозможно правильно организовать натурное изучение памятника, сделать на его основании полноценные выводы и тем более разработать обоснованный проект реставрации.

Анализируется состав исследовательской работ и циклы изучения памятника архитектуры, выявление технического состояния памятника, лабораторное изучение строительных материалов, взятых с данного памятника, а также проведение обмерных, фиксационных и зондажных исследований. Определяются основные направления и задачи библиографических исследований, структура исторической справки о памятнике.

Архивные исследования историко-архитектурного объекта

Рассматриваются архивы РФ и архивы Нижегородской области. Анализируется специфика делопроизводства данных архивов и специфика фондов и фондообразователей, а также составные части архива - дело, описание, фонд, в том числе путеводители по архивам, как помощники в нахождении нужной информации. Подробно разбирается структура работы с иконографическими источниками и атрибутирование иконографического материала, определение достоверности иконографического материала. Изучаются типы иконографического материала – фотографии, рисунки, чертежи, чертежи – схемы, применяемые до XVIII века, а также типы воспроизведения иконографического архивного материала.

Виды реставрационных работ

Рассматриваются основные виды работ, относящиеся к памятникам архитектуры. К ним относятся: консервация, ремонт, реставрация, реконструкция с приспособлением, воссоздание. Применительно к современным требованиям часто используется прием реконструкции с последующей модернизацией, определяемая терминами: ревалоризация, реновация, регенерация, адаптация, ревитализация.

В последних исследованиях утвердилось понятие архитектурно-исторической среды, что обусловлено необходимостью самоидентификации городов. Этот процесс связан с сохранением исторической среды в целом, с учетом градостроительной роли памятников архитектуры, а также обеспечения

условий для выборочного возведения новых зданий в сложившейся городской среде, не нарушающих целостности и своеобразия исторических городов. В лекции приводятся положительные примеры сохранения исторической среды.

Проблема сохранения деревянного зодчества

Особой неповторимостью мастерства, отражающего региональные строительные традиции и эстетические идеалы, отличается деревянное зодчество. Для русского зодчества деревянная архитектура была творческой лабораторией. Секреты плотницкого мастерства передавались от поколения к поколению. Здесь зодчий создавал, испытывал архитектурные формы и приемы. При довольно традиционном решении жилых домов в три – пять окон обрамления окон, фронтоны, карнизы, двери он стремился украшать деревянной резьбой. Деревянный декор представляет целый раздел народного искусства. Сегодня памятников деревянного зодчества остается все меньше и меньше. В основном они находятся на окраинных территориях и на крайнем Севере. В некоторых областях создаются специальные музеи под открытым небом, где собраны памятники деревянной архитектуры (Суздаль, Новгород, Кострома, Вологда, Н.Новгород и др.). Бережное отношение и сохранение памятников деревянного зодчества одна из основных задач современной реставрации.

3. Проект реставрации объектов культурного наследия

Этапы выполнения проекта реставрации

Задание на проведение работ по сохранению ОКН. Задание определяет состав и содержание Научно-проектная документация (НПД), порядок и условия согласования.

Ремонтно-реставрационные работы: работы, направленные на сохранение ОКН, руководство, технический и авторский надзор.

Реставрация памятника или ансамбля: научно-исследовательские, изыскательские, проектные и производственные работы. Научно-проектная документация единый комплекс научно-исследовательской, изыскательской, сметной и фиксационной документации. Исполнительская документация: комплект рабочих чертежей на выполнение производственных работ.

Научное руководство разработкой НПД: научно-методическое руководство осуществляется научным руководителем авторского коллектива.

Научное руководство проведением работ по сохранению ОКН: контроль, осуществляемый научным руководителем проекта за проведением исследований в процессе производства работ.

Проведение фотофиксации ОКН до начала работ.

Раздел «Комплексные научные исследования» разрабатывается на основании научно-исследовательской программы.

В эскизный проект входят: 1. пояснительная записка с обоснованием проектных решений; 2. архитектурные решения; 3. конструктивные и объемно-планировочные решения. В проект: 1. пояснительная записка; 2. архитектурные решения; 3. конструктивные решения, инженерное оборудование, сети инженерно-технического обеспечения, инженерно-технические мероприятия, технологические решения; 4. проект организации реставрации; 5. сводный сметный расчет.

Раздел «Научно-реставрационный отчет» включает данные о проведенных научных исследованиях, фотографические материалы.

Виды фиксации объектов культурного наследия

Фиксация ОКН при разработке проекта реставрации производится путем обмеров, на основании которых выполняются масштабные чертежи.

Обмерная фиксация обычно рассматривается как основная. Обмерные чертежи служат подосновой для разработки проекта реставрации. Фиксация может производиться с разной степенью точности. Самый простой схематический обмер структуры ОКН. Цель архитектурного обмера – графически отразить архитектурные формы ОКН. Все поверхности стен, кажущиеся плоскими, принимаются за истинные плоскости, линии, кажущиеся прямыми, – за истинные прямые, кажущиеся параллельными – за истинные параллели, горизонтальные и вертикальные членения – за истинные горизонтали и вертикали.

Наиболее совершенный по своей документальности архитектурно-археологический обмер (ААО) призван дать исчерпывающую фиксацию об ОКН. Поэтому ни плоскости, ни линии ОКН не принимаются заранее геометрически правильными, а детали – точно соответствующими друг другу. На чертежи наносятся раскрытия, произведенные на ОКН в целях его исследования. Итак, ААО – это исследовательская фиксация подлежащего реставрации ОКН. Вместо архитектурно-археологического в последнее время все чаще применяется фотограмметрический обмер, требующий применения специальной высокоточной аппаратуры. Материалы полевых работ – фотографии, полученные фототеодолитной камерой, обладают строгой объективностью. При проведении на ОКН раскрытиях в ходе реставрационного производства обязательно ведется постоянная фотофиксация. Для возможности масштабирования изображения выставляется масштабная рейка. Описание должно содержать сведения о планировке, архитектурной композиции, конструкциях, декоре, технической сохранности, утратах, следах перестроек. Необходимо также описать места и характер разрушений, остатки стенописей, лепнины или других элементов декора.

Методы производства архитектурно-археологических обмеров

Обмерные чертежи ОКН обычно выполняются в масштабе 1 : 50.

Выполняется обмер при помощи рулеток. Промеры, производящиеся вдоль одной линии, ведутся «нарастающим итогом» или «по набегающей» от

одной точки. Отбивается «нулевая линия» или «линия условного горизонта». Все эти нулевые линии должны быть надежно связаны между собой. Отбивается нулевая линия при помощи водяного уровня.

Основу обмера планов составляет триангуляция – разбивка любого сложного по конфигурации пространства на отдельные треугольники. Простейший пример триангуляции – обмер, произведенный от двух точек, так называемого базиса. Для помещений сложной конфигурации, имеющих внутренние столбы или загроможденных, обмер от одного базиса невозможен, и приходится для разных его частей выбирать разные базисы здания. Иногда приходится прибегать к устройству вспомогательной системы причалок – натянутых по одному уровню тонких шнуров. При промере кривизны стен может быть применен координатный метод обмера – система прямых промеров между отдельными точками стены и натянутым вдоль нее шнуром.

При обмере планов сложной конфигурации заменяют устройство причалок проложением теодолитного хода с привязкой к нему основных точек плана системой полярных координат. Для возможности точного наложения друг на друга планов отдельных ярусов все эти планы должны быть связаны между собой системой отвесов. Обмер вертикальных проекций в основном сводится к привязке к зафиксированным на плане точкам и к нулевой линии всех остальных элементов. Вертикальные членения привязываются к отвесам. Хорошее качество обмера во многом зависит от тщательности выполнения черновых зарисовок – кроки. Они должны рисоваться на плотной чертежной бумаге. Кроки – основной документ полевой стадии работ. Обмерные чертежи выполняются на листах чертежной бумаги. На чертежах проставляются все основные размеры. Помимо необходимых надписей каждый лист обязательно должен быть снабжен линейным масштабом.

Изучение объектов культурного наследия с помощью зондажей

Для того чтобы изучить памятник с возможной полнотой, необходимо провести соответствующие раскрытия: удалить поздние прикладки, облицовки, штукатурные и красочные слои. Такие раскрытия ОКН обычно имеют значение основного вида исследования.

Раскрытие ОКН – сложный и длительный процесс. Основная форма натурального исследования зондаж – ограниченное по площади раскрытие. При помощи зондажей можно получить необходимые сведения о ОКН. Они нередко дают необходимые основания для документально точного восстановления. Зондажи могут дать сведения об отделке внутренних и наружных стен, ее изменении во времени, о наличии росписей, лепнины и иного утраченного декора.

Всякий зондаж есть внедрение в структуру ОКН, нарушение его целостности. Как правило, при зондировании затрагиваются более поздние слои и элементы ОКН для выявления более ранних. Поэтому зондажи должны наносить ОКН наименьший ущерб. Прежде всего, при зондировании не должно

удаляться ничто ценное. Разборку позднейших кладок следует производить там, где нет ценных архитектурных деталей. Зондажи в толще кладки можно производить лишь тогда, когда есть уверенность, что этим не будет затронута несущая способность конструкций.

Второе требование к производству зондажных раскрытий – целенаправленность их ведения. Зондирование ни в коем случае не должно производиться вслепую. Это может привести к травмированию ОКН. Что позволит определить те места, зондирование которых даст возможность быстро подтвердить или отвергнуть рабочую гипотезу.

Третье требование к производству зондажей – обязательное изучение всей информации, которую дает раскрытие ОКН. При исследовании следует обращать внимание на все особенности ОКН. Четвертое требование к зондированию – обязательная фиксация результатов вскрытия.

Основные виды зондажей. Зондажи в зависимости от способов их производства и степени внедрения в структуру ОКН могут быть разделены на несколько видов: зондажи красочных слоев, зондажи с удалением штукатурки или тесовой обшивки, зондажи с разборкой кладки.

Зондирование красочных слоев производится с целью получить сведения об отделке, цвете, фактуре поверхностей внутренних и наружных стен. Зондажи с удалением штукатурки производятся для выявления характера кладки и сохранившихся следов перестроек. Раскрепованные профили часто сохраняют в кладке очертания своих обломов.

В некоторых случаях зондажи на поверхности стен производятся для выяснения технического состояния здания. Зондажи с разборкой кладки связаны с нанесением ОКН механических повреждений. В силу этого разборку кладки при зондировании надо производить с особой осторожностью. При исследовании памятников деревянного зодчества для выявления остатков старых форм или следов переделок используется вскрытие обшивок. Особый вид зондажных работ представляет собой разверстовка кирпичной кладки. Она основана на дополнении срубленных кирпичей лицевой кладки до их полного размера. Разверстовке предшествует тщательный осмотр поверхности растески.

Успешное применение разверстовки возможно лишь тогда, когда растеска не слишком велика (не более чем на размер ложка кирпича).

Исследование чердаков и других замкнутых неиспользуемых пространств – частный случай производства раскрытий ОКН.

Все зондажи, произведенные на ОКН, подлежат обязательной фиксации. Фиксация обычно состоит из словесного описания, зарисовок, обмера и фотографий, его место, способ производства. По окончании цикла натуральных раскрытий обязательно должен быть составлен общий отчет об исследовании ОКН, суммирующий выводы

Изучение аналогий при реставрации объектов культурного наследия

Изучение аналогий помогает решению нескольких важных задач, без которых невозможно полноценное реставрационное исследование. Без знания

аналогий невозможна оценка места, занимаемого ОКН в ряду других сооружений.

Интерпретация данных натурного исследования невозможна без сопоставления с другими постройками. Использование аналогий для практического восстановления отдельных утраченных деталей памятника допускается как исключение.

При изучении аналогий требуется прежде всего определить круг привлекаемых сооружений. Должны приниматься во внимание хронологические рамки постройки. Большое значение для определения круга аналогий имеет отнесение ОКН к определенному стилистическому направлению, архитектурной школе, строительной артели, к творчеству определенного мастера. Сооружения, используемые в качестве аналогий, должны сами достаточно хорошо изучены. В редких случаях к ним приходится прибегать также и для целей восстановления конструктивно или композиционно необходимых элементов, не сохранивших исчерпывающее полных следов, если обобщенное восстановление «в массах» по художественным или иным соображениям недопустимо. При этом следует опираться либо на очень устойчивые приемы, повторяемые в подавляющем большинстве изученных сооружений, либо, если существуют различные варианты решения, выбирать из них наиболее простой. Недопустимо использование одних и тех же аналогий для возведения вновь декоративных деталей на многих ОКН, что приводит к созданию своего рода «реставрационных штампов».

Общие особенности проектирования при реставрации

Составление проекта реставрации во многом отличается от проектирования новых сооружений. Объект проектирования – памятник архитектуры – не подлежит созданию заново, а уже имеется в наличии. Проектирование в этой области должно рассматриваться как работа научно-проектная, а архитектор-реставратор выступает не столько как проектант, сколько как научный руководитель реставрации. Обязательная составная часть проекта – обоснование научно-проектных решений.

Важная особенность реставрационного проектирования - тесная связь с процессом производства работ. Поэтому эскизный проект реставрации – необходимая стадия работ, позволяющая заранее провести широкое обсуждение авторских предложений. Эскизный проект реставрации в силу своей специфики не обладает той степенью полноты и завершенности, которые возможны при создании обычного архитектурного проекта. По мере раскрытия памятника проект дополняется, а в каких – то своих частях корректируется уже по месту на основе новой информации. Таким образом, проектирование не только предваряет реставрацию, но и ей сопутствует.

Поэтому возникает необходимость еще в одной стадии работы архитектора, которая отсутствует в обычном проектировании: в составлении суммарного научного отчета о проведенной реставрации. Все основные стадии работ

по памятникам архитектуры подлежат обязательному согласованию. В органы охраны памятников представляется на рассмотрение и согласование выполненный эскизный проект реставрации, который выносится на обсуждение совета. Вся основная документация изготавливается с таким расчетом, чтобы один экземпляр поступил в архив органов охраны памятников на постоянное хранение.

Эскизный проект реставрации

В состав эскизного проекта реставрации должно входить обоснование научно – проектных решений, которое опирается на анализ результатов проведенного исследования. При этом ставятся задачи: 1. Охарактеризовать, что, по данным исследования, представляет собой памятник в данный момент и в какой степени сохранились в нем подлинные элементы первоначальной архитектуры и архитектуры последующих периодов; 2. Подробно осветить, какие из утраченных форм памятника могут быть точно восстановлены на основе полученной в ходе исследования информации.

Анализ выявленных возможностей достоверной реконструкции утраченных частей памятника служит непосредственной основой для дальнейшего реставрационного проектирования. Лишь в отдельных исключительных случаях графические реконструкции утраченного облика ОКН могут претендовать на безупречную обоснованность во всех своих деталях. Важная часть эскизного проекта реставрации – принципиальное обоснование принимаемого решения. В чертежах эскизного проекта представляются основные проекции ОКН. На них не только изображается вид, который ОКН должен получить в конечном итоге, но и характеризуются намечаемые реставрационные работы. На планах здания принято показывать различной штриховкой предлагаемые разборки и дополнения.

Эскизный проект должен также включать перечень необходимых мер по инженерному укреплению ОКН, которые требуют разработки специальных проектов. В нем должны быть сформулированы особые требования к проведению реставрационных работ, обусловленные наличием росписей, лепнины, резных деталей, уникальных конструкций, аварийностью отдельных частей ОКН. Приложениями к эскизному проекту реставрации служат основные исследовательские материалы: историческая справка, комплект чертежей архитектурно-археологического обмера, отчеты об археологическом исследовании и описание зондажей.

Рабочий проект реставрации

Комплект рабочих чертежей призван дать необходимую информацию о предлагаемых работах на ОКН. Нерегулярность, неправильность построения форм многих древних сооружений, сложность конфигурации кривых обычно заставляют для архитектурных деталей отдавать предпочтение шаблонам, либо предусматривать построение опорных точек по системе координат. Существен-

ную часть рабочего проекта представляют инженерно-технические разработки. С учетом проведенных исследований разрабатываются технологические рекомендации по ведению работ. В них могут входить: подбор рецептуры кладочных растворов и штукатурок, инъекционных растворов, составов для подмазки отдельных лакун камня или кирпича, технология структурного укрепления материалов, рецептура антикоррозийных составов, защитных покрытий кладок, рекомендации по борьбе с высолами, по антисептированию, рецептура и технология покрасок и другие разработки, перечень которых зависит от индивидуальных особенностей ОКН, условий его сохранности и реставрационных задач. Очень важно, чтобы все разделы рабочего проекта разрабатывались во взаимной увязке, имея главной целью обеспечение сохранности ОКН и возможно полное раскрытие его историко-художественной ценности.

Специфическая роль в реставрационном проектировании отведена проекту организации работ. В нем должны быть предусмотрены особые требования к реставрации: правильная технологическая последовательность ведения работ; обеспечение необходимых дополнительных исследований; меры временного конструктивного крепления на период укрепления фундаментов, разборок, перекладок и т.п.; защита наиболее ценных элементов ОКН на период производства работ.

Отдельные части рабочего проекта реставрации выполняются специалистами различных областей: архитекторами, инженерами-конструкторами, технологами.

Проект приспособления объекта культурного наследия

Одновременно с проектом реставрации ОКН разрабатывается и проект его приспособления к современной функции. В него входит, прежде всего, общее архитектурно-планировочное решение, в котором, в соответствии с особенностями ОКН, планировочной структурой, наличием ценного убранства интерьера, а также с учетом функциональных требований определяется назначение отдельных помещений. Если возникает необходимость в разборке существующих перегородок, то необходимо на потолке оставлять ее след в виде балки, указывающей ее местоположение.

Пробивка новых проемов для целей приспособления, как правило, исключается. В основном же, в случае необходимости приближения планировочной структуры ОКН к современным требованиям предпочтение отдается сохранению некоторых уже существующих позднейших проемов

Помимо общего планировочного решения в проект приспособления входят чертежи всех элементов, вносимых в ОКН для возможности его использования по новому назначению, таких, как лестницы (если они проектируются не порядке реставрации), тамбуры, остекленные перегородки, встроенное оборудование. В ряде случаев объектом специальных проектных разработок могут быть радиаторные решетки, осветительная арматура и т.п. В проект приспособления могут входить и специальные конструктивные разработки, связанные с

использованием чердачных пространств, с усилением перекрытий, не рассчитанных на нагрузки, требуемые для осуществления новой функции (например, под хранилища библиотек), дополнительные противопожарные меры и т.п.

Наконец, важная часть проекта приспособления – проект инженерно-технического оборудования здания, необходимого для его нового использования, но также для создания оптимальных условий сохранения. Проектирование инженерных сетей в ОКН обладает значительной спецификой и требует учета всех особенностей сооружения, подлежащего реставрации и приспособлению, что невозможно без активного участия автора проекта реставрации.

Основные особенности реставрационного производства

Реставрационное производство имеет существенные отличия от обычного строительства или ремонта. Процесс реставрации – это неразрывный процесс раскрытия ОКН и его восстановления. При всем разнообразии реставрационных материалов к ним предъявляются некоторые общие требования. Не допускается применение новых материалов, более прочных, чем старые.

Требование сохранения паропроницаемости стен необходимо выполнять и при производстве малярных работ. Вокруг стен устраиваются отмостки. Для ОКН старше середины XIX в., не имеющих горизонтальной гидроизоляции, не рекомендуется выполнять из бетона или асфальта. Поэтому более предпочтительно устраивать так называемые «дышащие» отмостки из камня или кирпича. Пескоструйная чистка разрушает клинкерный слой кирпича, что приводит к его быстрому разрушению. Практикуется промывка чистой водой или струей водяного пара.

Особые меры предосторожности следует принимать при работах на памятниках деревянного зодчества. Ни в коем случае нельзя проявлять поспешность при снятии тесовых обшивок, которые защищают сруб от гниения. Удалять ее можно, лишь получив заключение от специалистов по консервации древесины, обеспечив выполнение работ по химической защите деревянных конструкций. Деревянные тесовые и лемеховые кровли необходимо выполнять из высокосортной древесины нужных пород и обязательно антисептировать.

Особенности реставрационного производства: необходимость остановок в ходе работ, необычный их состав, повышенные требования к качеству исполнения, ряд особых условий – учтены в специально разработанных реставрационных нормах времени и расценках, значительно более высоких, чем для нового строительства.

Функции архитектора при осуществлении проекта реставрации

Функции архитектора при реставрации, в отличие от нового строительства, не ограничиваются понятием авторского надзора, но обычно рассматриваются как научно-техническое руководство. Результаты раскрытия должны быть непременно зафиксированы. Наиболее ответственная задача архитектора

при реставрации – обеспечить, чтобы восстановление велось с максимальным сохранением подлинника и с точной привязкой к сохранившимся старым остаткам. Особое внимание и личное участие требуется от архитектора в тех случаях, когда оказывается необходимым разобрать и сложить заново какую-либо часть ОКН. Очень ответственна роль архитектора при выполнении отделочных работ. Помимо научно-технического руководства реставрационного производства архитектор обязан по мере надобности привлекать к решению отдельных возникающих вопросов специалистов смежных областей. Иногда полученная в ходе реставрационного раскрытия новая информация оказывается столь существенной, что это требует частичного пересмотра проекта. Все изменения должны быть согласованы. По окончании реставрации архитектор участвует в приемке работ совместно с представителями органов охраны. Архитектор отвечает за правильность выполненных работ. Он может потребовать выполнения нужных доделок и исправлений, если в ходе реставрации это почему-либо не удалось сделать.

Научный отчет о проведении реставрации

Полный научный отчет необходим для того, чтобы впоследствии было ясно, что в реставрированном ОКН является подлинным, а что и на основании каких данных внесено автором проекта. Отчет о реставрации должен, прежде всего, содержать краткую характеристику ОКН. Описание дополнений должно сопровождаться характеристикой данных, послуживших для их обоснования. В отчете обязательно отмечаются изменения, внесенные в предварительно разработанный проект реставрации.

При значительных по объему реставрациях, которые привели к существенному изменению облика ОКН, бывает необходимо составление исполнительных чертежей. Прежде всего, они призваны представить основные проекции ОКН в том виде, который он получил в результате проведения комплекса реставрационных работ. Другое важное назначение исполнительных чертежей – дать по возможности исчерпывающее наглядное представление о содержании проведенных реставрационных работ. Таким образом, исполнительские чертежи выглядят не только как изображения здания, но и как картограммы проведенных работ. Выполнение отчетных чертежей – картограмм тем более обязательно, чем ценнее и древнее реставрированный ОКН и чем в большей степени проведенные работы коснулись художественно ценных элементов его декора.

Помимо исполнительных чертежей к отчету обычно прикладываются протоколы всех заседаний и комиссий, на которых обсуждался проект реставрации и его последующие стадии. Научный отчет должен быть передан на хранение в архив реставрационной организации и государственным органам охраны ОКН.

Помимо основного текста отчета для всех сколько-нибудь значительных реставраций ОКН желательна публикация в научных изданиях его основного

содержания с главными исследовательскими материалами и характеристикой существа выполненных работ.

4.Список литературы

1. Агафонов, С. Л. Нижегородский кремль. Архитектура, история, реставрация / С. Л. Агафонов. – Нижний Новгород: Кварц, 2019. – 240 с.
2. Агафонова, И. С. История реставрации Архангельского собора в Нижегородском кремле в XIX–XXI вв. / И. С. Агафонова, А. И. Давыдов, А. А. Давыдова // Нижегородская старина. – 2010. Вып. 25-26. – С. 130-141.
3. Агафонова, И. С. Проект реставрация архиерейских палат Нижегородского Печерского монастыря и его реализация / И. С. Агафонова, А. И. Давыдов // Святыни земли Нижегородской. Сб. – Нижний Новгород, 2008. – С. 92-102.
4. Актуальные проблемы исследования и спасения уникальных памятников деревянного зодчества России : Междунар. симп., - СПб. : Лики России, 1999. – 198 с.
5. Архимандрит Тихон (Затёкин). Древняя обитель: история Вознесенского Печерского монастыря в жизнеописаниях его настоятелей. Т. 3. – Нижний Новгород, 2015. – 480 с.
6. Архимандрит Тихон (Затекин). Успенский собор Саровской пустыни. История строительства и возрождения – Нижний Новгород, 2019. – 608 с.
7. Беккер А.Ю. Современная городская среда и архитектурное наследие: Эстетический аспект /А.Ю. Беккер, А.С. Щенков – Москва: Стройиздат, 1986. – 204 с.
8. Варганов, А. Д. К вопросу методики исследования и реставрации памятников древней архитектуры /А.Д. Варганов //Практика реставрационных работ. Сб. 2 – Москва, 1958. – С. 19-34.
9. Восстановление памятников архитектуры Ленинграда - Л. : Стройиздат, 1983. - 311 с.
10. Восстановление памятников культуры: Проблемы реставрации – Москва: Искусство, 1981. – 232 с.
11. Вокруг купеческого особняка. Здание литературного музея А.М. Горького – Нижний Новгород: Кварц, 2017. – 176 с.
12. Гендель, Э. М. Инженерные работы при реставрации памятников архитектуры / Э. М. Гендель – М. : Архитектура-С, 2013. – 208 с.
13. Государственный центр современного искусства «Арсенал» // TATLIN PLAN, 2016. С. 3-77.
14. Давид, Л. А. Некоторые вопросы теории реставрации памятников архитектуры / Л. А. Давид // Теория и практика реставрационных работ. Сб. 3 – Москва : Стройиздат, 1972. – С. 16-20.
15. Давыдов, А. И. Проекты музеефикации башен нижегородского кремля конца XIX–начала XX века / А. И. Давыдов // Нижегородский кремль : к 500-летию основания каменной крепости – Нижний Новгород, 2001. – С. 109–114.

16. Давыдов, А. И. Исследования по истории архитектуры и нижегородскому краеведению / А. И. Давыдов – Нижний Новгород, 2016. – 224 с.
17. Давыдов, С.Н. Восстановление архитектурных памятников Новгорода в 1945-1949 годах / С.Н. Давыдов // Практика реставрационных работ. Сб. 1 – Москва, 1950. – С. 47-73.
18. Давыдов, С. Н. Восстановление Софийского собора в Новгороде в 1945-1948 годах. / С. Н. Давыдов // Практика реставрационных работ. Сб. 1 – Москва, 1950. – С. 74-84.
19. Еремин, И. О. Зачатская башня Нижегородского кремля / И.О. Еремин. – Нижний Новгород: Ультима, 2012. – 66 с.
20. Забицкая, О. Л. Основные направления деятельности ЦГРМ в области охраны и реставрации архитектурных памятников / О. Л. Забицкая // История и теория реставрации памятников архитектуры. Сб. – Москва, 1986. – С. 56-64.
21. Каулен, М.Е. Музеефикация историко-культурного наследия России. /М.Е. Каулен – Москва, Этерна, 2012. – 432 с.
22. Кедринский, А.А. Основы реставрации памятников архитектуры. Учеб. пособие / А.А. Кедринский – Москва: Изобраз. искусство, 1999. – 184 с.
23. Кёстер, Б. Кенигсберг. Сегодняшний Калининград. /Б. Кёстер; пер. с нем. – Калининград: Живем, 2014. – 272 с.
24. Клюкина, Е. А. Проектно-строительная деятельность нижегородской реставрационной мастерской в 1950-1980 гг. [Электронный ресурс] : выпуск. квалификац. работа / Е. А. Клюкина ; рук. С. М. Шумилкин. – Нижний Новгород: ННГАСУ, 2018.
25. Консервация и реставрация памятников и исторических зданий : Пер. с фр. – М. : Стройиздат, 1978. - 320 с. (Музеи и памятники ; Вып.14).
26. Королева, Т. В. Сохранение белого камня в памятниках архитектуры : учеб. пособие для студентов вузов по направлению "Архитектура" / Т. В. Королева – Москва : Архитектура-С, 2008. – 152 с.
27. Косточкин, В. В. Проблемы воссоздания в архитектурном наследии / В. В. Косточкин. – Москва: Знание, 1984. – 64 с. (Новое в жизни, науке, технике. Сер.: Строительство и архитектура ; № 1).
28. Кузьмина, Н.Н. 60 лет новгородской реставрации /Н.Н. Кузьмина, О.Н. Коваленко // Наследие, № 1, 2006. С. 14-29.
29. Летопись возрождения. Восстановление памятников архитектуры Ленинграда и пригородов – Л. : Стройиздат, 1971. – 116 с.
30. Лифшиц, Л. И. История законодательства в области охраны и реставрации памятников культуры / Л. И. Лившиц // Реставрация памятников истории и искусства в России в XIX—XX веках. История, проблемы : учеб. пособие – Москва, 2008. – С. 79-126.
31. Максимов, П. Н. Основные положения научной методики реставрации памятников архитектуры / П. Н. Максимов // Практика реставрационных работ. Сб. 2. – Москва, 1958. – С. 5-18.

32. Матвеев, Б.М. Деконструкция архитектурного наследия / Б.М. Матвеев – Санкт-Петербург: Политехника-сервис, 2012. – 423 с.
33. Методика реставрации памятников архитектуры – Москва: Госстройиздат, 1961. – 216 с.
34. Методика реставрации памятников архитектуры. Под общ. ред. Е.В. Михайловского – Москва : Стройиздат, 1977. – 168 с.
35. Михайловский, Е. В. Реставрация памятников архитектуры / Е.В. Михайловский – Москва: Стройиздат, 1971. – 190 с.
36. Михайловский, Е. В. Консервация Успенского собора в Рязани /Е.В. Михайловский //Теория и практика реставрационных работ – Москва: Стройиздат, 1972. – С. 63-74.
37. Незвицкая, Т.В. Укрепление и усиление исторических деревянных конструкций церкви Преображения Господня в Кижях /Т.В. Незвицкая //Деревянное зодчество. Вып. V. – Москва – Санкт-Петербург, 2016. С. 294-315.
38. Нижний Новгород. Иллюстрированный каталог объектов культурного наследия федерального значения. Кн. 1-2. – Нижний Новгород: Кварц, 2017-2018.
39. Новожилов, Л.А. Реставрация Преображенской церкви в Кижях / Л.А. Новожилов // Наследие, № 1, 2006. С. 55-65.
40. Орельская, О. В. Святослав Агафонов / О.В. Орельская. – Нижний Новгород : Промграфика, 2001. – 192 с.
41. Охрана и использование памятников культуры : сб. норматив. актов и положений – Москва: МГУКИ, 2004. – 244 с.
42. Памятники архитектуры. Инженерные обследования Вып.1 : Дом Пашкова. Большой театр - Москва: АСВ, 2003. – 240 с.
43. Памятники архитектуры в дореволюционной России. Под ред. А.С. Щенкова - Москва: ТЕРРА, 2002. - 528 с.
44. Памятники архитектуры в Советском Союзе: Очерки истории архитектурной реставрации. Под ред. А.С. Щенкова – Москва: Памятники исторической мысли, 2004. – 696 с.
45. Подъяпольский, С.С. Реставрация памятников архитектуры /С.С. Подъяпольский, Г. Б. Бессонов, Л. А. Беляев, Т. М. Постникова. – Москва : Архитектура-С, 2014. — 288 с.
46. Практика реставрационных работ. Сб. 1 – Москва, 1950. – 208 с.
47. Практика реставрационных работ. Сб. 2 – Москва, 1958. – 184 с.
48. Проблемы воссоздания утраченных памятников архитектуры. Сб. статей. – Москва: Жираф, 1998. – 120 с.
49. Реставрация часовен Кижского ожерелья – Петрозаводск, 2008. – 44 с.
50. Рыцарев, К. В. Европейская реставрационная мысль в 1940-1980-е годы – Москва: Рохос, 2003. – 94с.
51. Рязанов, К. И. Методика и практика реставрации нижегородского кремля с 1958 по 1978 гг. / К. И. Рязанов // Нижегородский кремль. К 500-летию основания каменной крепости – Нижний Новгород, 2001. С. 131–142.

52. Рязанов, К. И. Проект реставрации нижегородского кремля / К. И. Рязанов // Нижегородский кремль. К 500-летию основания каменной крепости – Нижний Новгород, 2003. – С. 95-109.
53. Самойлов, Ю. Г. Деревянное зодчество нижегородского Поволжья : отчет по НИР / Ю. Г. Самойлов; Горьк. инженер.-строит. ин-т. – Горький: ГИСИ, 1978. – 148 с.
54. Скворцов, А.И. Белокаменное зодчество /А.И. Скворцов –Владимир: Транзит-ИКС, 2012. – 360 с.
55. Смагина, А. С. Реставрация стен и башен Нижегородского кремля в 1950-1970 гг. [Электронный ресурс] : выпуск. квалификац. Работа /А.С. Смагина; рук. С. М. Шумилкин. – Нижний Новгород : ННГАСУ, 2018.
56. Собирая камни ... Центральные научно-реставрационные проектные мастерские. 65 лет. – Москва: АртКом, 2012. – 622 с.
57. Соколова, Т. Н. Формирование некоторых тенденций реставрационной методики в послевоенное время / Т. Н. Соколова // История и теория реставрации памятников архитектуры – Москва, 1986. – С. 64-86.
58. Столетов, А. В. Инженерное укрепление и реставрация Дмитриевского собора во Владимире / А.В. Столетов // Практика реставрационных работ. Сб. 2. – Москва : Госстройиздат, 1958. – С. 35-62.
59. Столетов, И.А. Владимиро-суздальская школа реставрации / И.А. Столетов – Владимир, 2011. – 334 с.
60. Студия 44. Анфилада. Каталог выставки. – Санкт-Петербург, 2020. – 112 с.
61. Сундиева, О. Е. Реставрация Троицкой церкви в городе Балахне Нижегородской области / О. Е. Сундиева // Святыни земли Нижегородской. Монастыри : материалы II регион. науч.-практ. конф. – Нижний Новгород, 2012. – С. 244-249.
62. Теория и практика реставрационных работ. Сб. 3 – Москва, 1972. – 152 с.
63. Трофимов, И. В. Материалы к исследованию нижегородского кремля / И. В. Трофимов, И. А. Кирьянов // Материалы и исследования по археологии СССР. – Москва, 1953. – Вып. 31. С. 163-170.
64. Федеральный закон от 25.06.2002 г. N 73 - ФЗ "Об объектах культурного наследия (памятниках истории и культуры) народов Российской Федерации" [Электронный ресурс]. – Режим доступа: http://www.consultant.ru/document/cons_doc_LAW_37318/
65. Церковь Казанской иконы Божией Матери в Дивееве - Свято-Троицкий Серафимо-Дивеевский монастырь, 2004. – 143 с.
66. Широков, В. А. Воспоминания о реставрационных работах / В. А. Широков // Святыни земли Нижегородской. Монастыри : материалы II регион. науч.-практ. конф. – Нижний Новгород, 2012. – С. 206-218.
67. Шумилкин, А.С. Архитектурные комплексы Нижнего Новгорода рубежа XIX - XX веков: метод. указания / А.С Шумилкин – Нижний Новгород : ННГАСУ, 2012. – 43 с.

68. Шумилкин, А.С. Каменные постройки XVII-XIX вв. в Нижнем Новгороде : метод. указания / А. С Шумилкин, М. С. Шумилкин – Нижний Новгород : ННГАСУ, 2014. – 52 с.
69. Шумилкин, А.С. Нижегородская архитектурная реставрационная школа в XX в. (на основе опыта восстановления каменных палат XVII - начала XVIII вв.) /А.С. Шумилкин //Приволжский науч. журнал, 2019, № 1. С. 107-112.
70. Шумилкин, А.С. Реставрация в Нижнем Новгороде и Нижегородской области в советский период /А.С Шумилкин, С.М. Шумилкин, М.С. Шумилкин – Нижний Новгород : ННГАСУ, 2020. – 239 с.
71. Шумилкин, А.С. Концепция архитектурной реставрации XX-начала XXI веков в контексте теории временных циклов. Стратегии развития архитектурно-реставрационного дела в России. /А.С. Шумилкин //Приволжский науч. журнал, 2021, № 3. С. 125-131.
72. Шумилкин, М.С. Нижегородское монастырское зодчество / М.С Шумилкин, С.М. Шумилкин, Т.В. Шумилкина – Нижний Новгород : ННГАСУ, 2018. – 195 с.
73. Шумилкин, М.С. Каменные купеческие палаты в Нижнем Новгороде: учеб. пособие / М.С. Шумилкин. – Нижний Новгород: ННГАСУ, 2021. – 52 с.
74. Шумилкин, С. М. Памятники деревянного зодчества: метод. указания / С.М. Шумилкин, В. М. Кагоров. – Нижний Новгород : ННГАСУ, 2003. – 52 с.
75. Шумилкин, С.М. История реставрации памятников архитектуры Нижегородской области / С. М. Шумилкин // Ученые записки ВВО МСА. – Нижний Новгород, 2003. С.104-110.
76. Шумилкин, С.М. Летняя дача Бугрова – памятник архитектуры «русского» стиля в Нижегородской губернии XIX в. История, реставрация: учебн. пос. /С.М. Шумилкин, В.Н. Котов, А.С. Шумилкин, М.С. Шумилкин – Нижний Новгород, ННГАСУ, 2014. – 104 с.
77. Шумилкин, С.М. Особняк А.В. Маркова в Нижнем Новгороде – памятник архитектуры начала XX в. История, реставрация: учебн. пос. /С.М. Шумилкин, А.С. Шумилкин, М.С. Шумилкин – Нижний Новгород, ННГАСУ, 2015. – 115 с.
78. Шумилкин, С.М. Постройки Нижегородского кремля и его окружения: учебн.-метод. пос. /С.М. Шумилкин, М.С. Шумилкин – Нижний Новгород, ННГАСУ, 2015. – 52 с.
79. Шумилкин, С.М. Окружной суд – памятник архитектуры конца XIX в. История, реставрация: учебн. пос. /С.М. Шумилкин, М.С. Шумилкин – Нижний Новгород, ННГАСУ, 2016. – 103 с.
80. Шумилкин, С.М. Владимирская церковь в Нижнем Новгороде – памятник архитектуры начала XX века /С.М. Шумилкин, М.С. Шумилкин //Приволжский науч. журнал, 2018, № 2. С. 135-143
81. Шумилкин, С.М. Этапы нижегородской реставрации XX века /С.М. Шумилкин, М.С. Шумилкин //Приволжский науч. журнал, 2019, № 3 С. 106-113

82. Шумилкин, С.М. Этапы реконструкции усадьбы П.И. Мельникова-Печерского в Нижнем Новгороде /С.М. Шумилкин, М.С. Шумилкин //Приволжский науч. журнал, 2020, № 1 С. 184-190.
83. Шумилкин, С.М. Нижегородский пассаж братьев Блиновых: история реставрации /С.М. Шумилкин //Приволжский науч. журнал, 2020, № 2. С. 99-103.
84. Шумилкина, Т.В. Практика современного сохранения и использования культовых построек /Т.В. Шумилкин, С.М. Шумилкин, В.Е. Блинова - Н.Новгород, ННГАСУ, 2020. – 131 с.
85. Щенков, А.С. История и теория реставрации памятников архитектуры. / А.С. Щенков. А.Л. Баталов, Т.Н. Вятчанина [Электронный ресурс] – Социальный специализированный ресурс информационного содействия в сфере сохранения, консервации и реставрации памятников материальной культуры. Режим доступа- <http://art-con.ru/node/1159>
86. Ядрышников, В.А. Чудо возрождения. История новгородской архитектурной реставрации /В.А. Ядрышников – Санкт-Петербург: Крига, 2017. – 368 с.

5.Примеры проектов реставрации объектов каменного зодчества

Казарма гарнизонного батальона в Нижегородском кремле (корпус 10).

Историческая справка.

Казарма гарнизонного батальона построена в 1797 – 1806 гг. по проекту губернского архитектора Я.А. Ананьина, строительные работы проводил машинного дела мастер И.И. Немейер. Казармы для семей офицеров были построены в соответствии с указом императора Павла 1 1797 г. На плане кремля 1798 г. намечено два места возведения казарм: одно - на южной стороне плац-парадной площади, второе - около вице-губернаторского дома.

Главный, северный фасад двухэтажного корпуса имел строго симметричное построение и был отмечен тремя ризалитами с треугольными фронтонами классического построения. Дворовый фасад также имеет симметричное построение, отмеченное выступающими боковыми частями. Своеобразие этому фасаду придавали полуциркульные окна первого и второго этажей, а также два ряда сдвоенных полуколонн простого тосканского ордера в простенках окон заглубленной части здания.

Казарма имеет симметричное п-образное построение в плане. Два одинаковых по размеру помещения – «залы для учения», расположены друг над другом в середине здания и группируют вокруг себя все помещения казармы. Основной вход в здание также находился со стороны двора. Здание является одним из образцов архитектуры классицизма в Н. Новгороде, которое в основном сохранило свой первоначальный архитектурный облик.

Здание казарм зафиксировало южную сторону площади и определило ее замкнутый характер. Несмотря на лаконичность построения главного фа-

сада, выдержанного в традициях классицизма, и его выявленную симметрию относительно площади, здание нельзя считать органичным элементом архитектурного ансамбля площади. Это проявилось, прежде всего, в заниженной высоте корпуса и измельченности ритма окон.

Первоначальный облик здания показывает сохранившийся графический материал. Так на рисунке арх. А. Мельникова 1825 г. главный фасад казарм был отмечен тремя фронтонами: центральным, более крупным по величине, и двумя боковыми, а на панораме кремля, выполненной в 1827 г., фронтоны уже отсутствуют. По фиксационному плану города 1853 г. корпус имеет П-образный план, сохранившийся до настоящего времени. В XIX в. здание использовалось по своему первоначальному назначению. Как пишет Н.И. Храмцовский (1859): «До 1827 года его занимал батальон кантонистов, ныне помещается в нем музыкантская стрелкового полка, мастерские и команда нижегородского арсенала».

В советское время здание казарм использовалось в административных целях. На фасаде здания установлены две мемориальные доски: 1. «Отсюда ушла к Западной границе и вступила в кровопролитный бой 17 Горьковская Краснознаменная стрелковая дивизия под командованием генерал-майора Бацанова Т.К. (1894- 1941)», 2. «В этом здании в 1962-1966 гг. работал Герой Советского Союза генерал-лейтенант Ивлиев Иван Дмитриевич»

В советское время на здании были разобраны боковые треугольные фронтоны над карнизами ризалитов северного фасада. Изменена внутренняя планировка помещений с организацией новых входов и пристроен тамбур к юго-восточному углу здания. Частично заложены и прорублены новые оконные и дверные проемы в центральной части дворового южного фасада.

Здание располагается в центральной части кремля и главным фасадом обращено в сторону плац-парадной площади. Здание кирпичное, 2-этажное, без подвала, имеет П-образную форму в плане. Главный северный фасад построен в 23 оси окон, северный и южный – в 12 осей окон. Главный фасад имеет строго симметричное построение, подчеркнутое слабо выступающей раскреповкой стен в центральной и боковых частях, относящихся к основному периоду строительства. В построении фасадов использованы архитектурные детали и приемы классицизма первой трети XIX в.

Плоскости стен первого этажа трех основных фасадов гладкие и расчленены прямоугольными проемами окон. Однако в плоскости ризалитов северного фасада включены рустованные поверхности, а оконные проемы обрамлены простыми рамочными наличниками. Плоскость стены первого этажа выступающим гладким поясом отделена от плоскости стены второго этажа. Плоскость второго этажа - гладкая стена, расчлененная одинаковыми по размеру окнами, обрамленными, как и окна первого этажа, простыми наличниками. Верхнюю часть стен завершают широкий гладкий пояс-фриз и классический по профилю карниз. По главному фасаду центральный ризалит отмечен треугольным фронтоном классического построения.

Дворовый южный фасад имеет симметричное построение, отмеченное выступающими, одинаковыми по размеру боковыми частями в пять осей окон. Фасады торцевых частей имеют симметричное построение, акцентированное слабо выступающими центральными ризалитами. Заглубленная часть здания имеет 7 осей окон, в простенках которых по первому этажу расположены парные выступы, а по второму этажу поставлены полуколонны простого тосканского ордера. Окна второго этажа отличаются более крупными размерами по сравнению с остальными, они намного шире и выше. Под окнами расположены узкие ниши, не совпадающие по ширине с оконными проемами. Возможно, первоначальные окна были шире. Профилированный карниз этой части немного выше карниза основной части здания. Боковые части выступающих объемов, обращенных во двор, имеют 6 осей окон и повторяют архитектурное построение боковых фасадов.

Внутри здания прослеживается основная старая конструктивная система - продольная стена вдоль северного фасада и дополнительные поперечные - в боковых частях. В помещениях сохранились плоские деревянные перекрытия. Планировка здания построена на основе п-образного коридора. Связь между этажами обеспечивают две лестницы: главная, трехмаршевая в середине здания, с входом с северного фасада, и дополнительная, расположенная в юго-западном крыле казарм, имеющая вход со стороны южного фасада. Главная лестница имеет металлическое ограждение в виде ковanej решетки красивого рисунка, с включением спиралевидных элементов. Кроме входов у лестниц, в здании находится еще три входа со стороны дворового фасада. Общие размеры здания в плане 35 x 70 м.

Здание казарм является одним из образцов архитектуры классицизма в Н.Новгороде, который в основном сохранил свой первоначальный архитектурный облик конца ХУШ в. Дом связан с творчеством первого губернского архитектора Я.А. Ананьина. Дом имеет большую историко-градостроительную ценность, т.к. является важной частью архитектурного ансамбля Нижегородского кремля, отмечая одну из сторон плац-парадной площади, определенной первым регулярным планом города 1782 г.

Описание проекта реставрации

Проект ремонтно-реставрационных работ объекта культурного наследия регионального значения был выполнен ЗАО Территориальная инвестиционная компания «Старый Нижний» в 2012 г.

Проектом были предусмотрены мероприятия по реставрации здания с приспособлением его для современного использования в качестве административного учреждения. В здании предусмотрено устройство гардероба, кабинетов и приемных, конференц-зала, комнат для переговоров и банкетов, а также серверной и прочих подсобных помещений путем разделения пространства множеством тонких перегородок.

После проведенного анализа имеющихся архивных материалов, а также выполненных обмеров были приняты определенные архитектурно-

планировочные решения. Так, проектом было предложено провести ремонт фасадов с восстановлением утраченного штукатурного слоя стен и поврежденных классицистических деталей. На северном фасаде были восстановлены исторические треугольные фронтоны классического построения с располагаемыми в их центральных частях фальш-окнами. По центру сохранившегося фронтона над центральной частью здания пробит арочный проем с установкой в нем окна из ПВХ-профиля. Также были восстановлены треугольные фронтоны и на выступающих частях дворового фасада. Была проведена замена существующих окон на окна из ПВХ-профиля под дуб с расстекловкой, максимально приближенной к исторической. Кроме того, существующие и полностью утраченные наличники были заменены на новые, выполненные на основании архивных чертежей.

Одной из важнейших частей проекта стало воссоздание полностью утраченных и замененных на обычные прямоугольные окна, на дворовом фасаде полуциркулярных окон первого и второго этажей, являющихся характерной особенностью этого здания. Над парадным входом со стороны северного фасада, а также над всеми остальными входами в здание, были запроектированы кованые козырьки по аналогу, имеющемуся на флигеле усадьбы Голицыных в Нижнем Новгороде по ул. Рождественской, 47. Также проектом была предусмотрена установка нового крыльца парадного входа с устройством пандуса. В целях повышения эксплуатационной надежности здания были проведены работы по укреплению фундамента и насыпных грунтов.

Современная фотофиксация



Вид на главный фасад корпуса казармы гарнизонного батальона от дома вице-губернатора. Фото 2019 г.

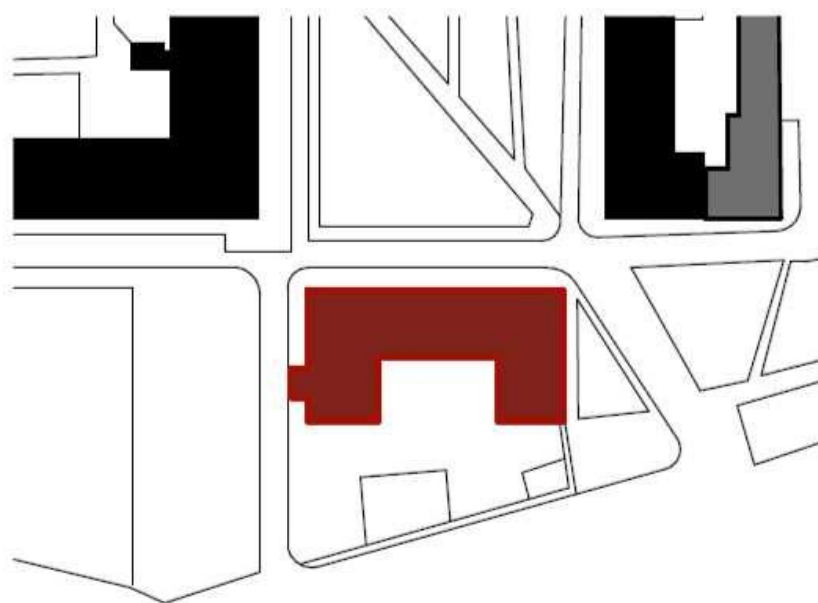
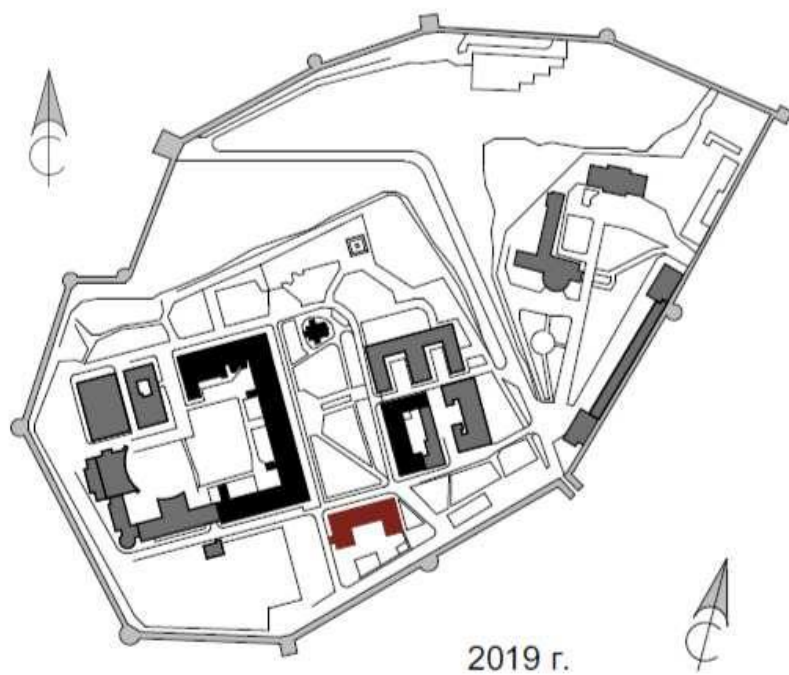


Общий вид на корпус казармы гарнизонного батальона с кремлевской стены.
 Фото с www.tripadvisor.ru.

Список литературы

1. Агафонова И.С. Нижегородский кремль как достопримечательное место в структуре исторического города. (НИП «Этнос») - Н.Новгород, 2011 г. © Открытый текст
2. Агафонов С.Л. Нижегородский кремль: Архитектура, история, реставрация. – Горький, 1976.
3. Шумилкин С.М. Новая застройка нижегородского кремля рубежа XVIII-XIX вв. /Уч. записки ВВО МСА. Вып.27. – Н.Новгород, 2010. С. 37-43.
4. Шумилкин С.М. Планировка и застройка Нижегородского кремля в период классицизма. / Нижегородский кремль. – Н.Новгород, 2001. С.74.
5. Проект ремонтно-реставрационных работ объекта культурного наследия - Казарма гарнизонного батальона (Нижегородский кремль. Корпус 10). ЗАО ТИК «Старый Нижний», 2012 г., ГАП Заболухина, вед. архитектор: Журова.
6. Фотографии: “Корпуса гарнизонных казарм” с www.tripadvisor.ru

Приложение

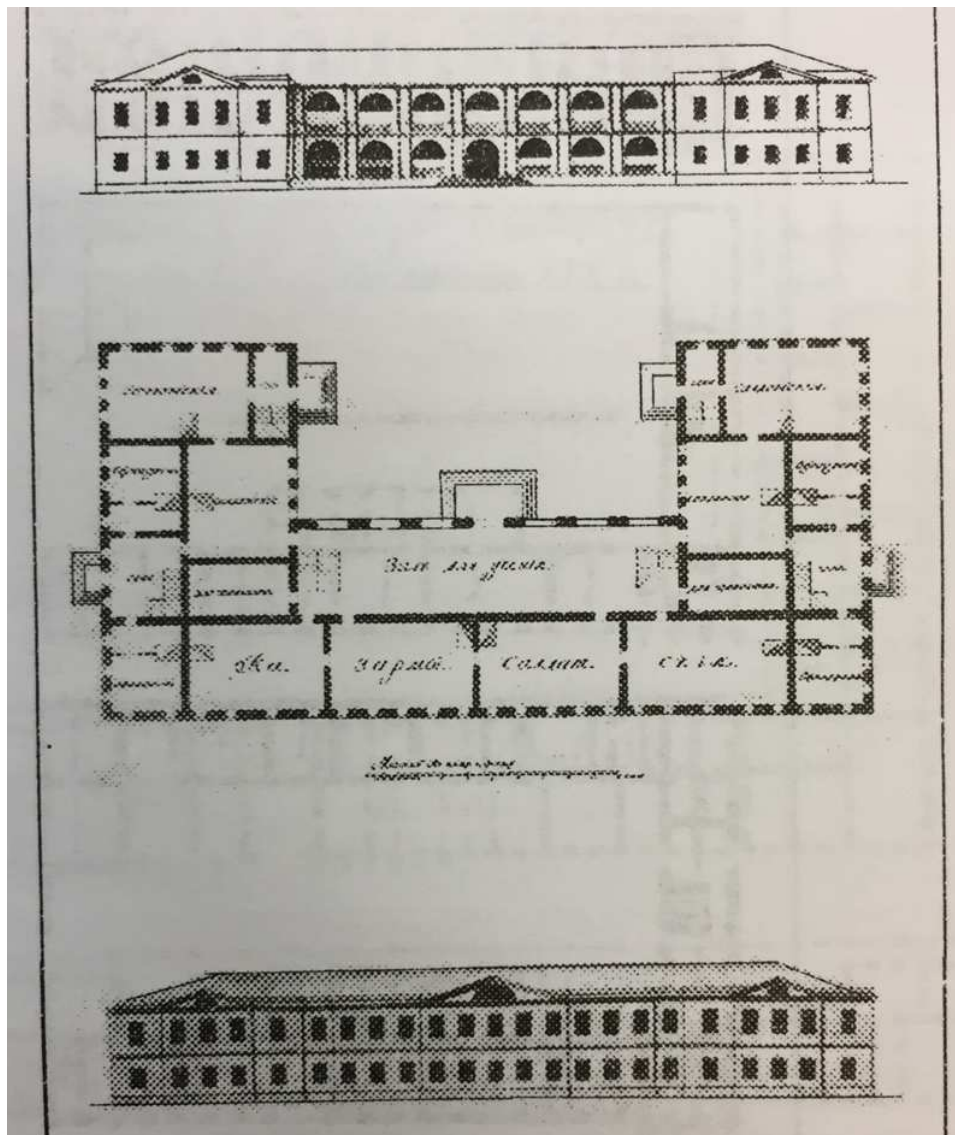


Генплан кремля и план участка казармы.

Исторические фото и чертежи.



Общий вид на территорию кремля: на переднем плане здание присутственных мест и корпус казарм гарнизонного батальона. Фото Дмитриева М.П., конец 19 в.



Здание гарнизонной казармы. Фасады, план первого этажа. Чертёж начала 19 в

Проект реставрации и приспособления манежа в Нижегородском кремле

Историческая справка.

Здание манежа построено в 1841 г. по проекту, разработанному в военном ведомстве, хотя первый проект манежа был выполнен нижегородским арх. И. Е. Ефимовым еще в 1825-1826 гг., вследствие указа императора Александра I в 1824 г. о размещении в кремле нижегородского карабинерского полка. Однако этот проект не был осуществлен. Осуществленный манеж входил в общий план градостроительных мероприятий, утвержденных императором Николаем I, в связи с размещением военных частей и строительством военного губернаторского дома со службами 1834 и 1839 гг. Первые официальные данные о манеже отмечены на плане Нижегородского кремля 1834 г. Манеж ставился на одну линию с северным крылом присутственных мест и корпусом пожарной части и формировал речную панораму кремля. Окончательно проект манежа был утвержден в 1839 г. С постройкой манежа завершилось формирование архитектурного ансамбля юго-западной части кремля.

По фиксационному плану города 1853 г. манеж имеет прямоугольный план, короткой стороной обращенный к речному склону. В 1860-е гг. здание манежа было передано нижегородской военной гимназии, в 1880-е гг. переименованной в Аракчеевский кадетский корпус. В 1885 г. к восточному фасаду манежа была пристроена домовая Никольская церковь с двумя колокольнями. Проект церкви был выполнен арх. И. Шапошниковым. В 1901-1904 гг. в манеже по инициативе М. Горького устраивались знаменитые новогодние елки для «самых обездоленных» детей. В таком виде манеж сохранился до 1917 г.

В советское время манеж использовался как депо и гараж. В 1929 г. здание было перестроено под трамвайное депо, к восточному фасаду был пристроен 2-х этажный корпус. В 1969 г. в здании размещен гараж для администрации и склады. В настоящее время здание частично используется в складских целях. К настоящему времени на здании манежа почти полностью нарушен декор северного и восточного фасада, южный фасад сильно искажен новыми оконными и дверными проемами, на западном фасаде заложены все оконные проемы. Полностью утрачены первоначальные стропильные конструкции крыши, архитектурный декор в интерьере манежа и Никольской церкви. Внутри манежа установлено два ряда железобетонных опор, поддерживающих крышу с фонарем в центральной части, а в южной части манежа устроены помещения в 2 этажа. К восточной стене пристроен 2-х этажный корпус. У церкви была снесена глава с крестом, разобраны две звонницы с главами и крестами - северо-западная и юго-западная.

Здание манежа располагается в северо-западной части кремля, на линии застройки вдоль речного склона. Главный северный фасад обращен на реку. Манеж представляет собой отдельно стоящую постройку прямоугольного очертания в плане, в которой сохранились элементы домовая церкви. Здание кирпичное, одноэтажное, в отделке фасадов применен открытый кирпич, в архитектурном декоре использованы детали и приемы классицизма.

Главный северный фасад полностью утратил свое первоначальное построение, за исключением рустованных угловых частей. Южный фасад частично сохранил свою первоначальную структуру, в которой просматриваются три высоких арочных проема с широкими рустованными простенками; профилированный карниз, выполненный в деревянных конструкциях, и высокий глухой фронтон, на котором сохранились элементы карниза. В тоже время арочные проемы и простенки местами перерублены новыми оконными и дверными проемами в два яруса. Восточный фасад манежа полностью закрыт новыми пристройками и только частично выступает объем бывшей Никольской церкви, представляющей собой прямоугольный объем со срезанными углами, перекрытый криволинейной 6-гранной купольной крышей.

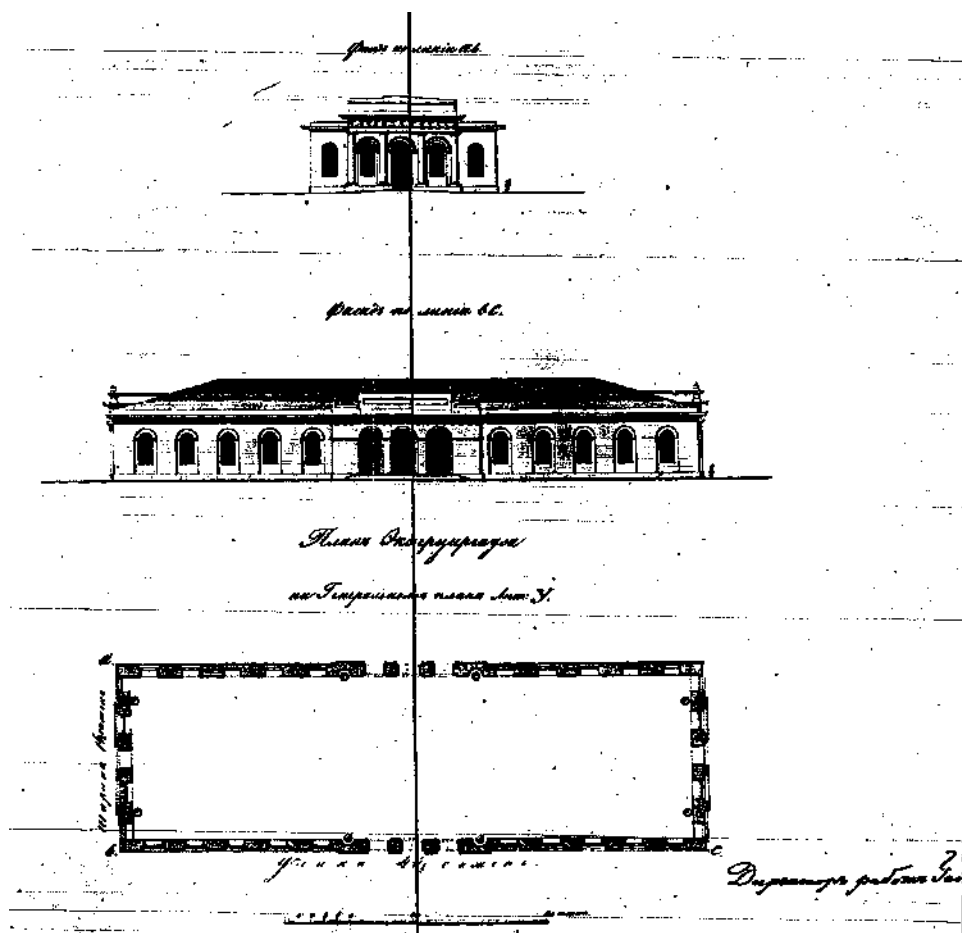
Западный фасад наиболее полно сохранил свой первоначальный облик. В его построении использован характерный для классицизма прием чередования высоких полуциркульных окон с широкими простенками. Фасад имеет строго симметричное построение и 11 осей окон. Все оконные проемы одинаковые, с полуциркульными завершениями, расположены в неглубоких нишах и по верху объединены декоративным профильным поясом. Простенки между окнами от основания до декоративного пояса расчленены горизонтальным рустом. Верхнее поле стены – гладкая стена. Деревянные элементы карниза в процессе различных реконструкций утрачены.

В планировке манежа просматривается зальное пространство (пролет - 21,3м), за исключением южной части, где устроены 2-этажные помещения. Внутреннее пространство церкви разделено новым перекрытием на два яруса. Сохранились деревянные первоначальные стропильные конструкции крыши. Общие размеры здания в плане составляют 34,5 x 56,9 м.

Манеж является одним из образцов архитектуры классицизма в Н. Новгороде. Здание имеет большую историко-градостроительную ценность, т.к. является составной частью архитектурного ансамбля Нижегородского кремля периода классицизма и отмечает один из важных этапов формирования его планировочной структуры в 1830 – 1840 гг.



Вид манежа и домово́й церкви. Фото начала XX в.



Проект манежа. Архивный чертеж. 1830-е гг.

Описание проекта реставрации и приспособления объекта

Проект реставрации и приспособления объекта культурного наследия выполнен в 2019 г. ООО «Региональный Инженерный Центр». Проект разработан на основе натурного изучения здания и его строительной истории. Проект предполагает воссоздание внешнего облика здания манежа на период – конец XIX века (с пристроенной к восточному фасаду Никольской церковью). Проектом предусматривается демонтаж дисгармонирующих пристроек к восточному фасаду, мешающих верному восприятию облика данного здания. Кроме того, предусмотрено восстановление северного и южного фасадов в соответствии с историческим обликом.

Намеченные проектом работы имеют целью обеспечить наиболее удобное для сохранности объекта культурного наследия использование. Никольской церкви будет возвращено культовое назначение, а здание манежа будет использоваться как музейное пространство. В целях выявления и сохранности историко-культурной ценности объекта культурного наследия, а также поддержания его в эксплуатационном состоянии проектом предусматривается проведение комплекса следующих работ по его реставрации и ремонту:

Территория ОКН: Выполнение вертикальной планировки вокруг здания с понижением уровня грунта и обеспечением водоотвода от стен сооружения.

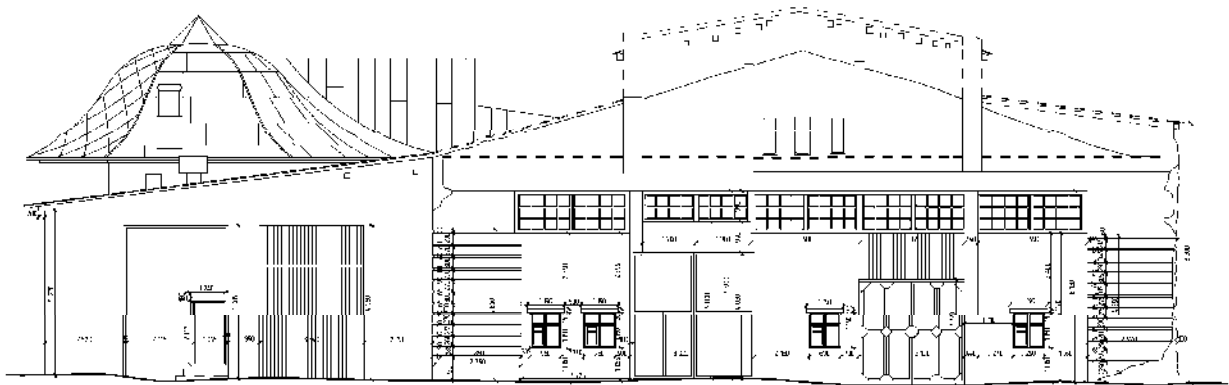
Устройство отмостки из дискретных материалов по периметру памятника. Отмостка выполняется из брусчатки с пониженным бортовым камнем и водоотводящими лотками по песчаной подготовке с пластиковым дренажом. Ширина отмостки 1,0 м, минимальный поперечный уклон от стен 3%.

Фасады. Проектом предусматривается перекладка искаженного северного фасада здания согласно историческому облику. Южный фасад подлежит реставрации: ему возвращается исторический облик. Оконные проемы и арочные проезды восточного и западного фасадов освобождаются от кладки советского периода. Восстанавливается профилированный карниз. Производится реставрация кирпичной кладки. Из-за разрыхленности поверхностного слоя кирпича, климатической эрозии и механических повреждений кирпичная кладка фасадов подлежит реставрации с последующей обмазкой специальными растворами и покраской (возможна укрепляющая и декоративная обработка тонированными обмазками). Производится окраска стен памятника согласно цветовому решению, принятому проектом. Цвет фасада - естественный цвет керамического кирпича, цвет декора - белый, цвет цоколя – бордовый.

Кровля. Восстанавливается исторически достоверная кровля: двускатная фальцевая из оцинкованного листового железа, окрашенного в заводских условиях. Предусматриваются ложные слуховые окна согласно историческому облику. Над церковью восстанавливается купол. Воссоздаются луковичные главки церкви и купола звонниц (на основе проекта реставрации ООО «Проектреставрация», разработанного под научным руководством архитектора Сундиевой О.Е.). Восстанавливается организованная система водоотведения дождевых и талых вод с кровель водосточными трубами с водоприемными воронками.

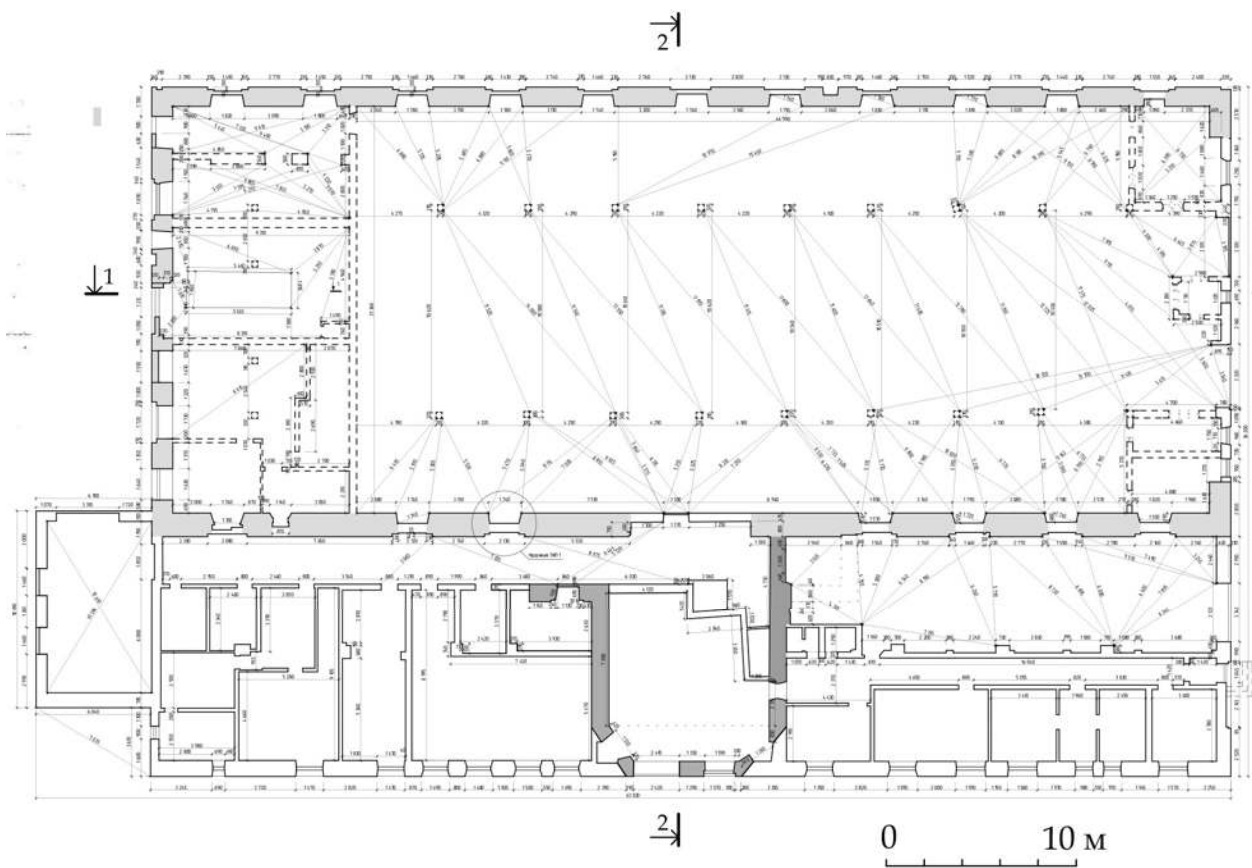
Окна и двери. Оконные проемы заполняются деревянными оконными блоками с двухкамерными стеклопакетами в деревянных переплетах. Материал дверей – древесина (входные двери металлические с деревянными накладками). Рисунок оконных переплетов и дверных заполнений разработан на основе реставрационного проекта ООО «Проектреставрация» и архивных фотоснимков здания.

Интерьер. В здании манежа предусмотрена зальная планировка. Со стороны южного фасада сохраняется поперечная несущая стена советского периода, которая отделяет двухэтажную часть здания от зала. Восстанавливаются монолитные железобетонные колонны и трехпролетное покрытие зальной части манежа. Интерьер Никольской церкви воссоздается согласно историческому облику. Внутренняя отделка заключается в реставрации поверхности кирпичной кладки, отделке откосов и декоративных профилей кромок арочных проемов, устройстве каменных подоконников, восстановлении штукатурки и шпательки с последующей окраской. Стены декорируются профилированным карнизом.



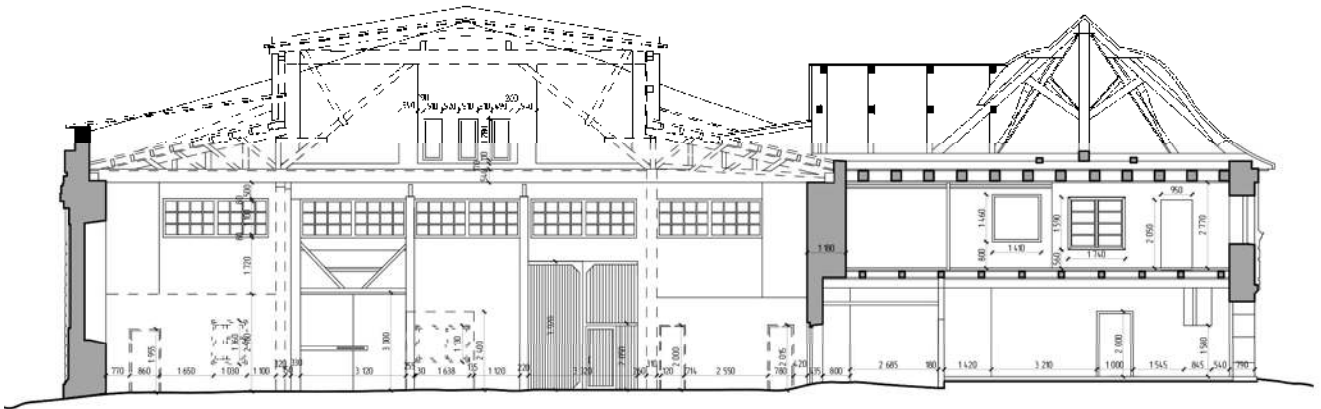
Обмерный северный фасад, М 1:200

0 5 м 10 м



0 10 м

План манежа. Обмерный чертеж. 2019 г.

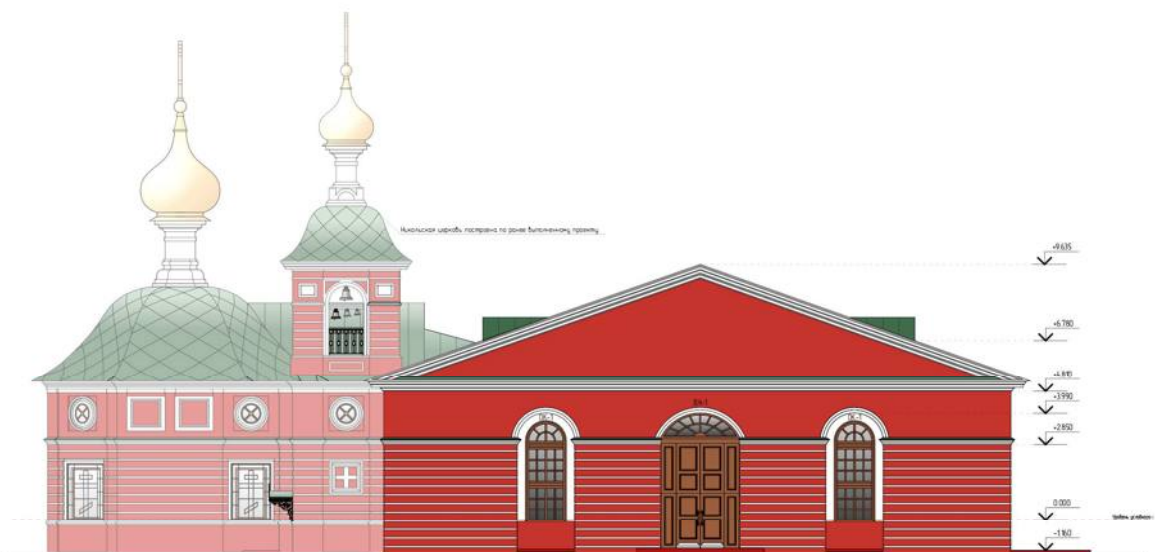


Обмерный разрез 2-2, М 1:200

0 5 м 10 м

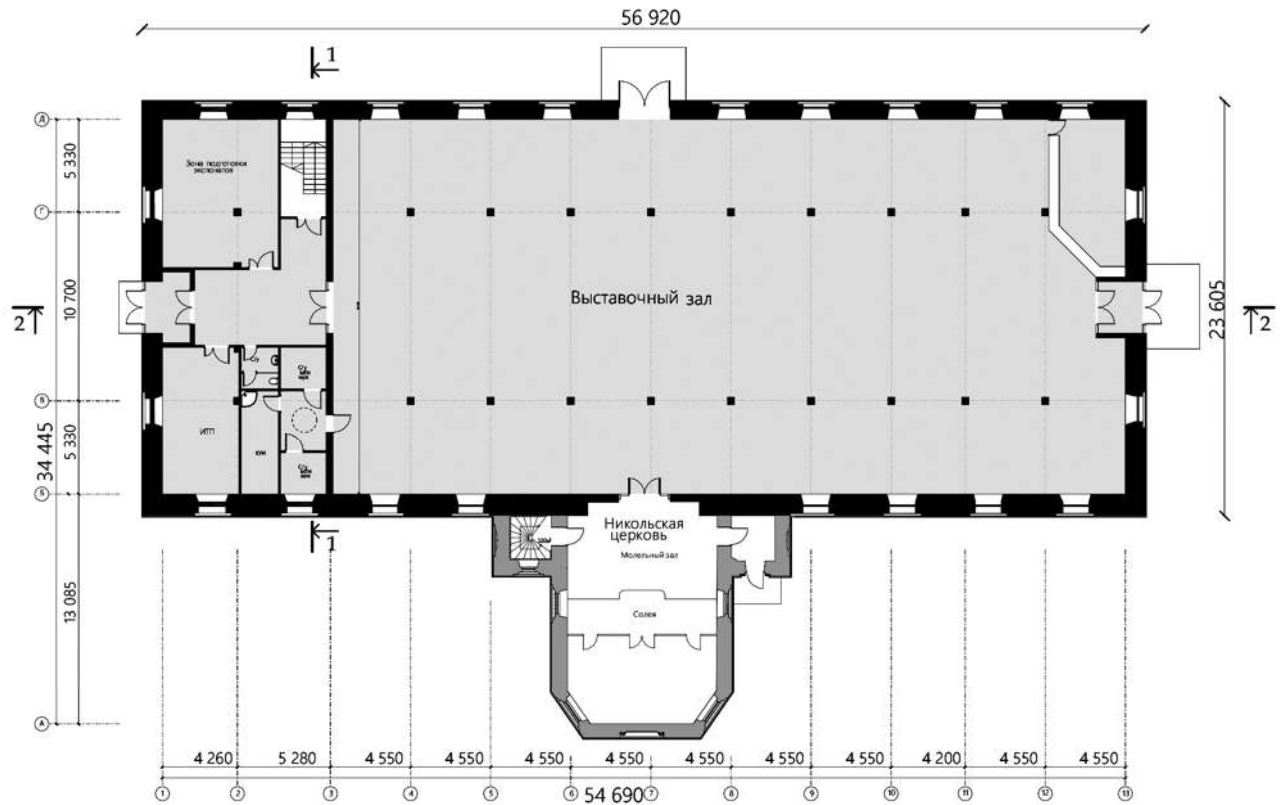


Вид манежа до реставрации. Фото 2018 г.



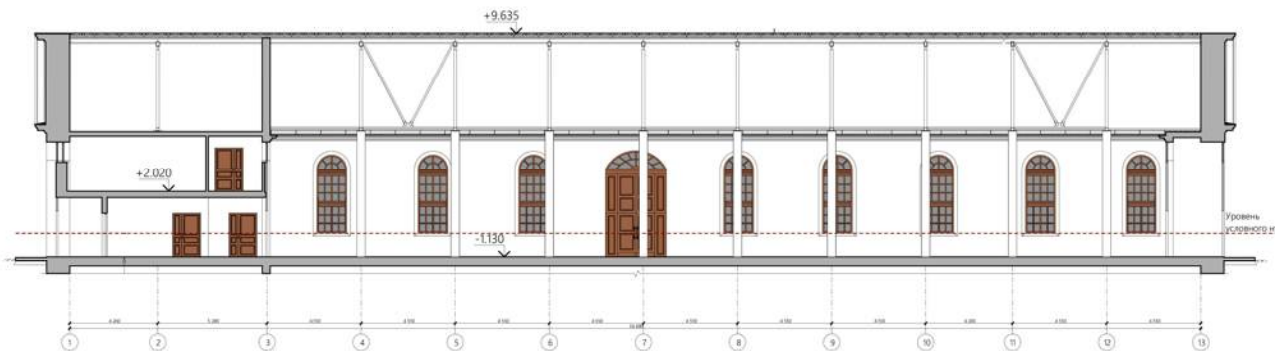
Северный фасад, М 1:200

0 5 м 10 м



План 1го этажа по проекту. М 1:400

0 10 м



Разрез 2-2, М 1:200

0 5 м 10 м



Поперечный разрез в перспективе.



Перспектива манежа с домовою церковью. Проект.



Перспектива манежа с домовою церковью. Проект.

Жилой дом на ул. Минина 19 в Н. Новгороде

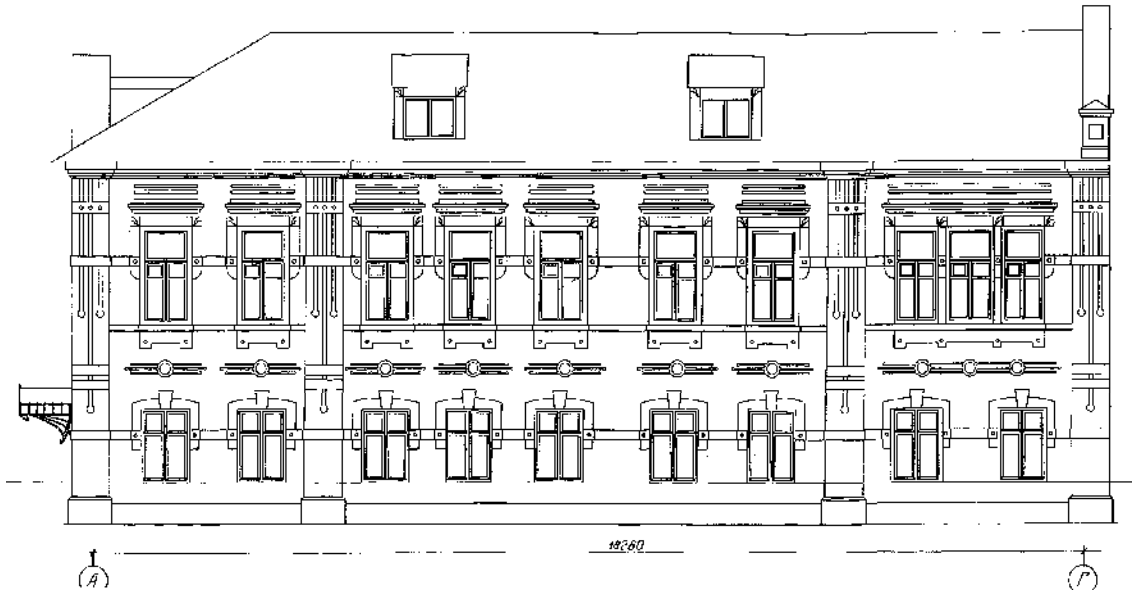
Исторический жилой дом в процессе реконструкции был включен в объем нового современного здания. Старые стены дома были разрушены, а две наружные стены были воссозданы в соответствии с их местоположением, первоначальными габаритными размерами и архитектурным декором. Проект нового здания был выполнен в ТМА С.А. Тимофеева в 2004 г., а реализация завершена в 2006 г. Авторы проекта С.А. Тимофеев, А. Бутусов, О. Ванчина, М. Белкина.



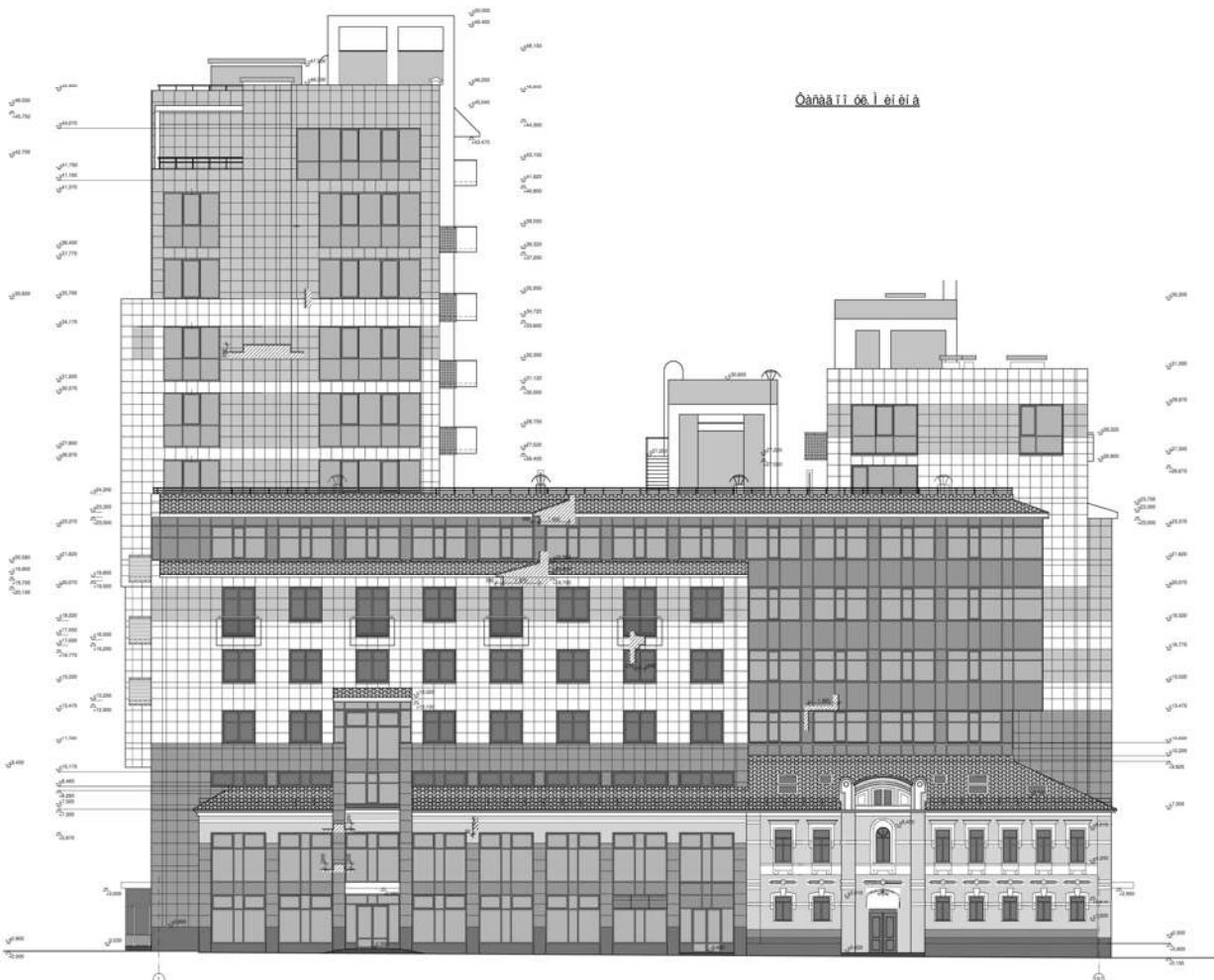
Вид дома до реконструкции. 2003 г.



Фасад дома по ул. Минина. Обмерный чертеж.



Фасад дома по ул. Семашко. Обмерный чертеж.



Фасад жилого дома по ул. Минина. Проект 2004 г.

Шумилкин Сергей Михайлович,
Шумилкин Александр Сергеевич,
Котов Владимир Николаевич,
Шумилкин Михаил Сергеевич

РЕСТАВРАЦИОННОЕ ПРОЕКТИРОВАНИЕ

Учебно-методическое пособие
по подготовке к лекциям и практическим занятиям
по дисциплине «Реставрационное проектирование»
для магистрантов по направлению подготовки
07.04.02 Реконструкция и реставрация архитектурного
наследия, профиль Реконструкция и реставрация
гражданских и культовых зданий