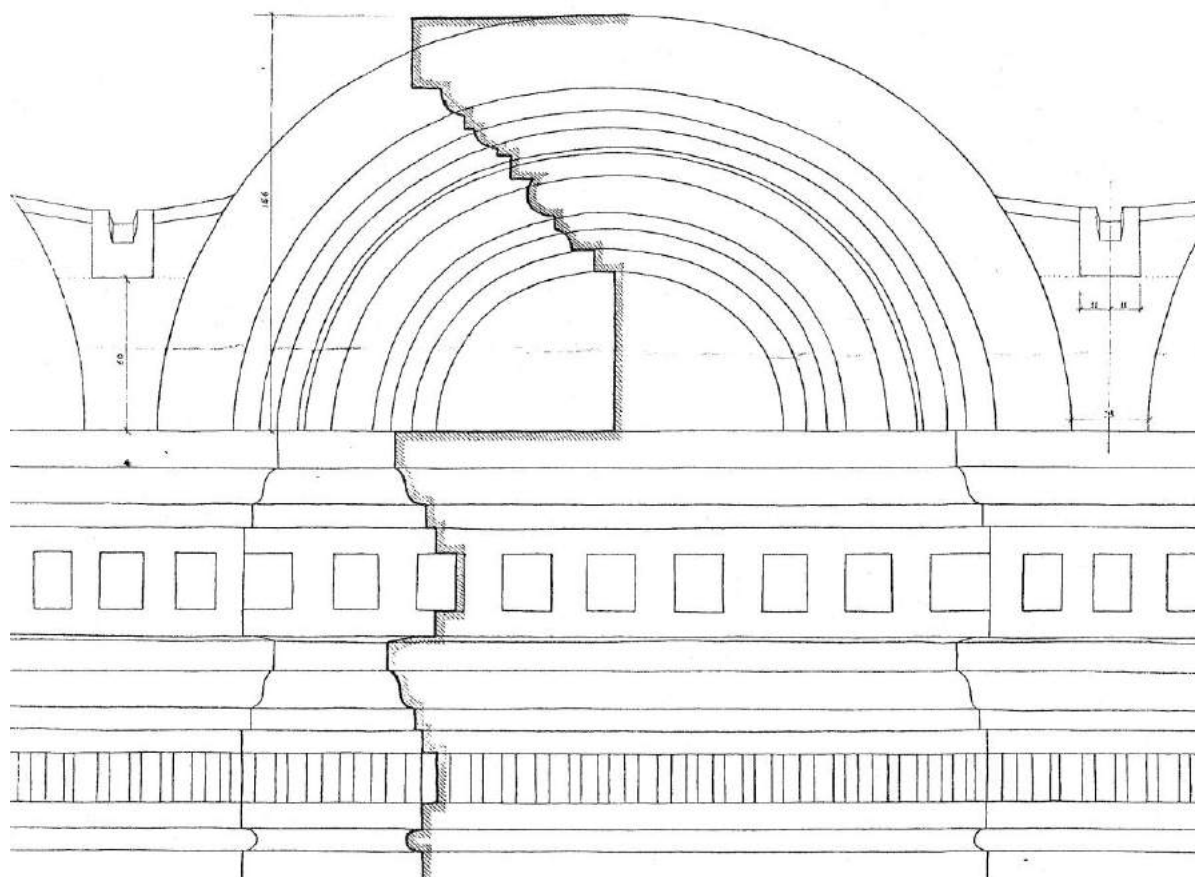


Министерство образования и науки Российской Федерации
Федеральное государственное бюджетное образовательное учреждение
высшего профессионального образования «Нижегородский государственный
архитектурно-строительный университет»

ШАТРОВЫЕ ЦЕРКВИ ПЕЧЕРСКОГО МОНАСТЫРЯ В НИЖНЕМ НОВГОРОДЕ

Методические указания для выполнения учебных работ
по дисциплине «Архитектурное проектирование»
для студентов 1 курса направления «Архитектура»



Нижний Новгород

2013

Министерство образования и науки Российской Федерации
Федеральное государственное бюджетное образовательное
учреждение высшего профессионального образования
«Нижегородский государственный архитектурно-строительный университет»

**ШАТРОВЫЕ ЦЕРКВИ ПЕЧЕРСКОГО МОНАСТЫРЯ
В НИЖНЕМ НОВГОРОДЕ**

Методические указания для выполнения учебных работ
по дисциплине «Архитектурное проектирование»
для студентов 1 курса направления «Архитектура»

Нижегород

2013

УДК 72.01: 72.03

Шатровые церкви Печерского монастыря в Нижнем Новгороде [Текст]: методические указания для выполнения учебных работ по дисциплине «Архитектурное проектирование» для студентов 1 курса направления «Архитектура». – Н.Новгород: ННГАСУ, 2013. - 44 с.

В методических указаниях показаны примеры заданий к курсовым работам № 2 - № 6 по архитектурному проектированию и приведены графические материалы по двум культовым постройкам Печерского монастыря в Нижнем Новгороде: Успенской церкви и надвратной церкви Евфимия Суздальского.

В методических указаниях использованы графические материалы (обмерные чертежи, проекты реставрации и рабочие чертежи), выполненные в 1969-1990 гг. архитекторами В.Я. Чащиным, Л.И. Пименовым, В.А. Широковым и А.И. Курлиным в Горьковской специальной научно-реставрационной производственной мастерской объединения «Росреставрация» и в Малом государственном предприятии «Проектреставрация».

Методические указания предназначены для студентов высших учебных заведений, обучающихся по направлению «Архитектура». Методические указания могут быть использованы архитекторами-реставраторами.

Методические указания содержат 32 рисунка, 6 библиографических названий.

Составители: А.С. Шумилкин, кандидат архитектуры, доцент

М.С. Шумилкин, ассистент

© Нижегородский государственный архитектурно-строительный университет, 2013

СОДЕРЖАНИЕ

1. Введение.....	4
2. Успенская церковь	
2.1. Историческая справка.....	6
2.2. Графические материалы: фасады, планы, разрезы, детали. Рис. 1-23.....	7
3. Надвратная церковь Евфимия Суздальского	
3.1. Историческая справка. Литература	34
3.2. Графические материалы: фасады, планы, разрезы, детали. Рис. 24-32.....	35

В методических указаниях «Шатровые церкви Печерского монастыря в Нижнем Новгороде» для выполнения учебных работ № 2 - № 6 по дисциплине «Архитектурное проектирование» для студентов 1 курса направления «Архитектура» даны два из нескольких выдаваемых на кафедре примеров заданий к курсовым работам. К ним относятся две культовые монастырские постройки XVII в., к которым приведены исторические справки и комплекты графических материалов (планы, фасады, разрезы, детали).

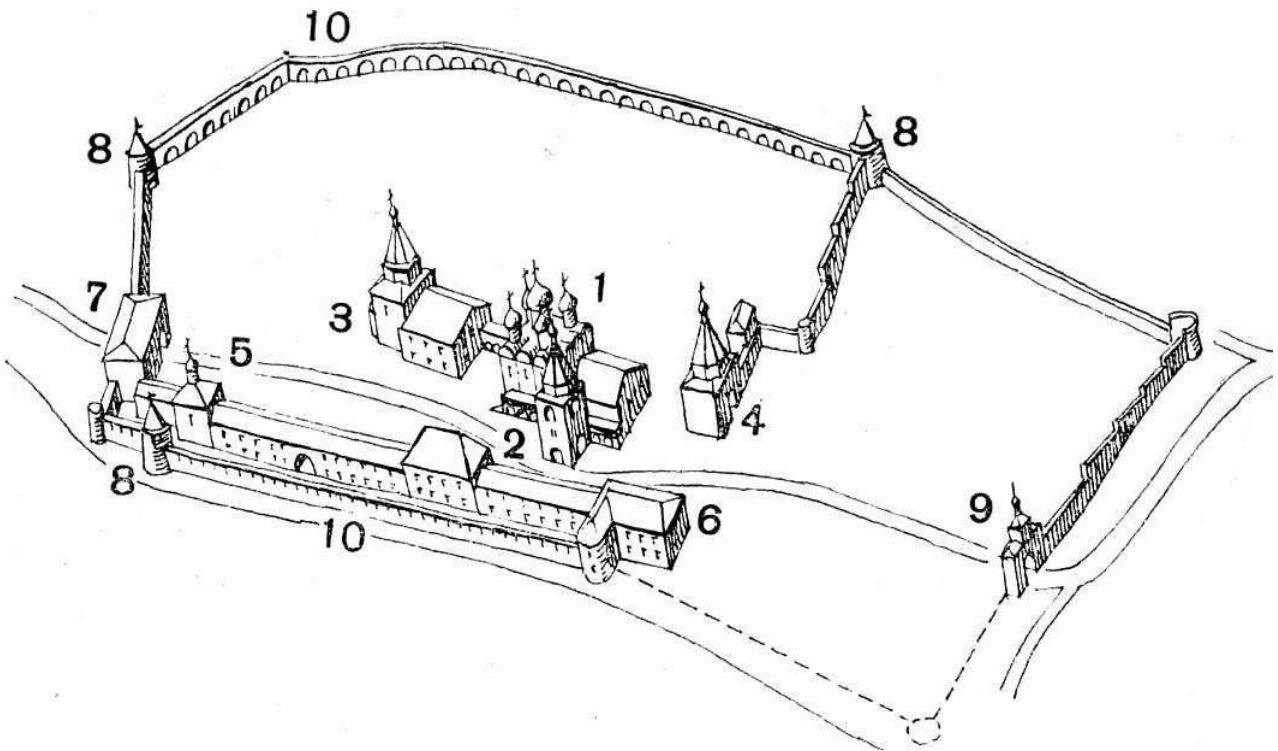
1. ВВЕДЕНИЕ

Издалека, еще с Верхне-Волжской набережной, открывается живописный вид на строения Печерского монастыря, стоящего в полугоре волжского берега. В XIV в. Печерский монастырь находился на самой вершине берегового склона, в котором были выкопаны кельи и переходы, подобные подземельям Киево-Печерского монастыря, откуда пришел на Волгу основатель обители Дионисий. Энергичный и высокообразованный руководитель сумел не только экономически укрепить новый монастырь, но и придать ему значение авторитетного для Древней Руси культурного центра. В XV—XVI вв. Печерский монастырь играл заметную роль в освоении новых районов, в культурной и хозяйственной жизни Поволжья. О его богатстве и значении в это время можно судить по наличию каменных церквей, которых немного было и в самом Нижнем Новгороде.

В 1597 г. разразилась катастрофа, нередкая на оползневых склонах высокого правого берега Волги. Вся площадка, где стоял монастырь, сдвинулась вниз, сместившись более чем на 100 м. Восстанавливать постройки на прежнем месте оказалось невозможным, и монастырь был перенесен почти на версту ближе к городу, туда, где он стоит и теперь. Войны и разруха начала XVII в. задержали строительные работы.

Строительством монастырских зданий занимался зодчий Антип Константинов-Возоулин, который проявил себя как мастер ансамбля. Живописная композиция Печерского монастыря, подчиненная главному объему собора и колокольни, прекрасно вписывается в сложный рельеф высокого берега Волги, являя зрителю разнообразные и запоминающиеся ракурсы, одинаково цельные и уравновешенные и со стороны реки, и сверху, с горы, и со стороны городской дороги.

Если смотреть с Волги, то на фоне темной зелени видны белые силуэты строений, которые объединяют горизонталь монастырской ограды и длинного корпуса келий. Над ними— несколько сдвинутый к западу, зрительно как бы противодействуя течению мощной реки, возвышается собор с колокольной в окружении небольших шатров — Евфимьевской надвратной церкви справа и Успенской слева, с востока. Панорама ансамбля завершается небольшой главкой скромной Петропавловской церкви.



Печерский монастырь. План-схема расположения памятников:

1 - Вознесенский собор (1632); 2-колокольня (1623); 3 - Успенская церковь и монастырская трапезная (1648); 4- надвратная церковь Евфимия Суздальского (1645); 5 - Петропавловская церковь (1738); 6 - архиерейские палаты (XVII в.); 7 - кельи, северный и восточный корпуса (XVII-XVIII вв.); 8 - башни монастырской ограды (1765); 9 - западные ворота (XIX в.); 10 - стены монастырской ограды.

2. УСПЕНСКАЯ ЦЕРКОВЬ

2.1. Историческая справка

Успенская церковь с трапезной построена в 1648 г. От Вознесенского собора к южному входу в трапезную Успенской церкви подведен каменный крытый переход с живописной двухъярусной аркадой. Архивные документы говорят, что соборная монастырская трапезная, была изначально размещена в одном из пределов Вознесенского собора, но вследствие его небольших размеров была перенесена во вновь возведенную Успенскую церковь.

Архитектура церкви отличается крупными и чистыми формами. Каждая сторона четверика расчленена лопатками на три части и завершена сильно развитым карнизом с тремя закомарами над ним; грани восьмериков разделены угловыми лопатками и карнизом, над которым возвышается по три кокошника.

Интересна трактовка внутреннего пространства Успенской церкви, которое имеет большую высоту и перекрыто сомкнутым сводом, что придает интерьеру храма спокойную торжественность, сам же шатер превратился здесь в чисто декоративный элемент.

Зодчий Антип Константинов-Возоулин в Успенской церкви показал свободное владение новыми конструкциями и пространством. Одним из первых зодчих он применил сомкнутый свод, ставший в то время обычным для русской архитектуры. В завершении Успенской церкви шатром дан пример соединения старых и новых конструктивных и объемных элементов без потери органичности архитектурной формы. Сам по себе прием постановки шатра, отделенного от интерьера церкви, не был новым к этому времени, поскольку он уже применялся в деревянном зодчестве XVII в. По сравнению с классическими образцами шатровых храмов композиция Успенской церкви свидетельствует об угасании этого типа. Однако благодаря повторению прежнего трочастного членения фасадов шатер естественно связывается с основным объемом церкви и с другими строениями монастыря.

Рис. 1. Восточный фасад.

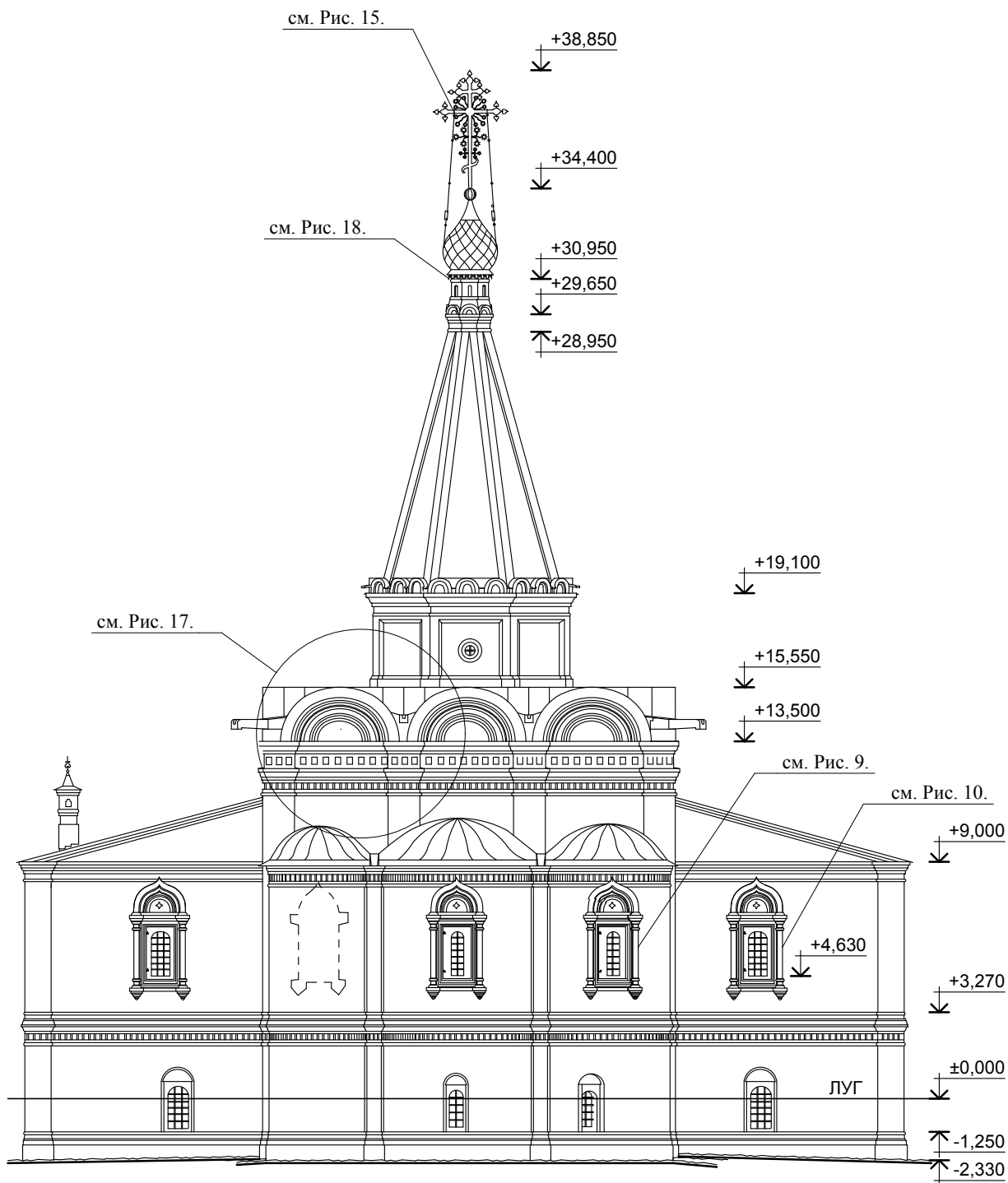


Рис. 2. Западный фасад.

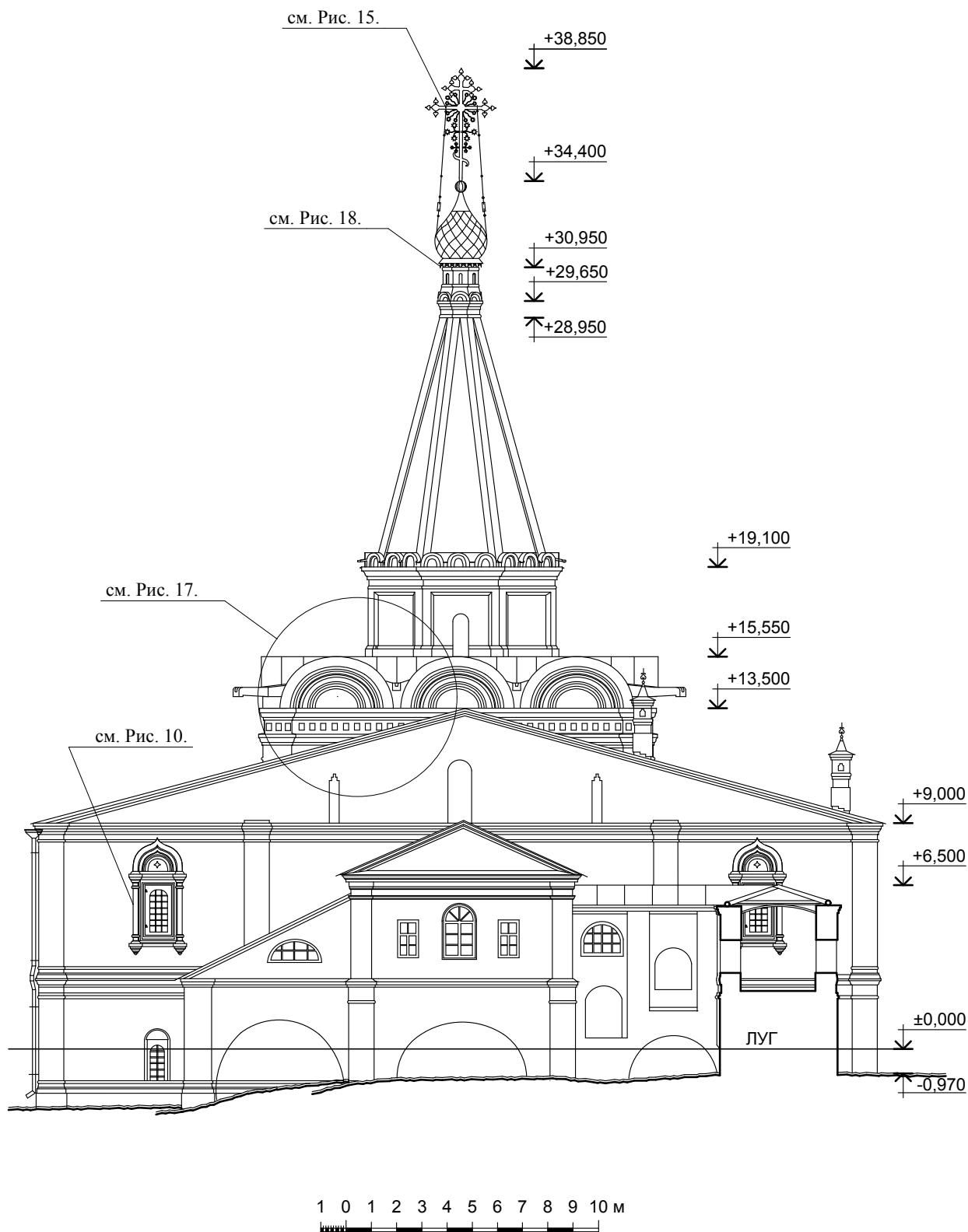


Рис. 2. Северный фасад (начало).

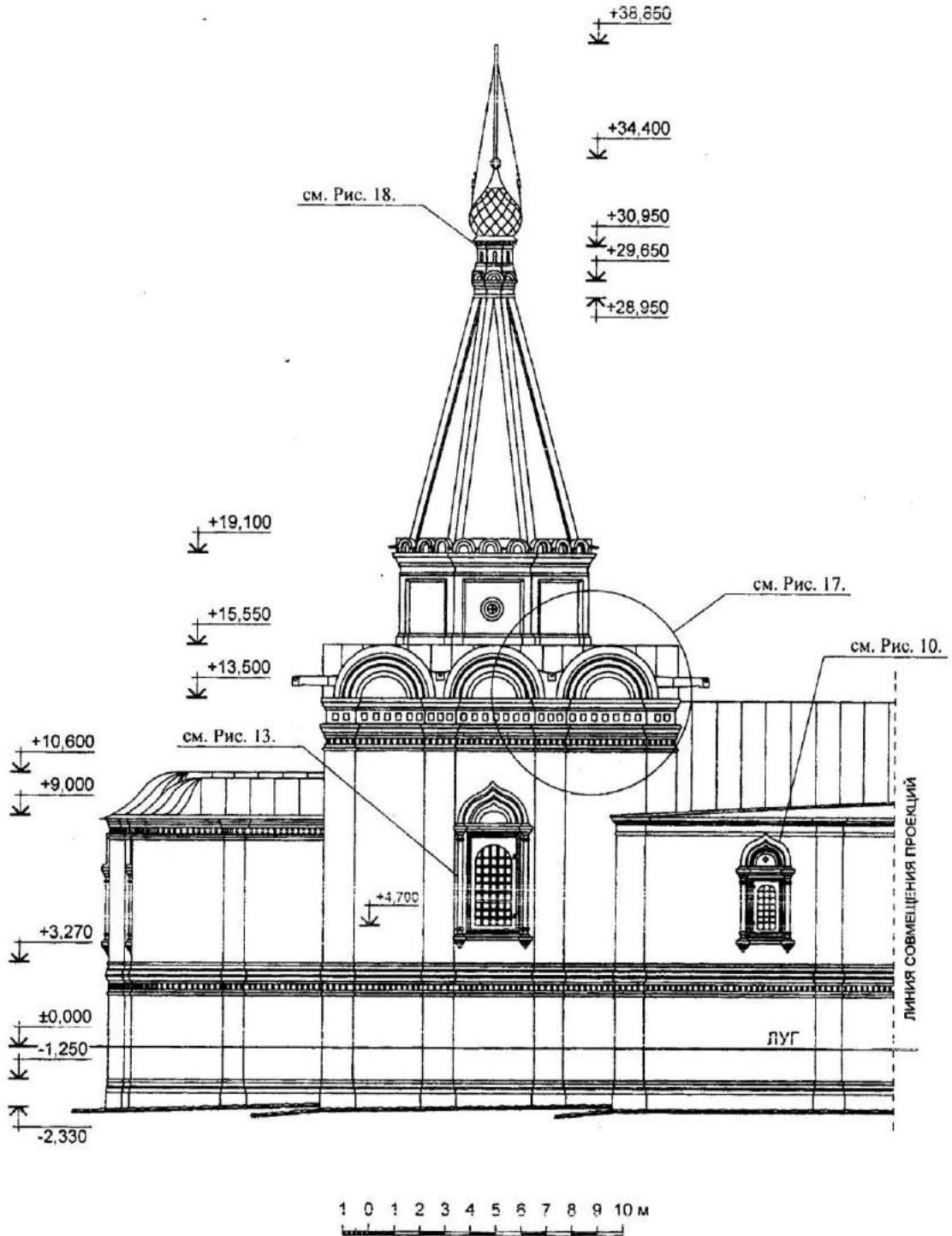
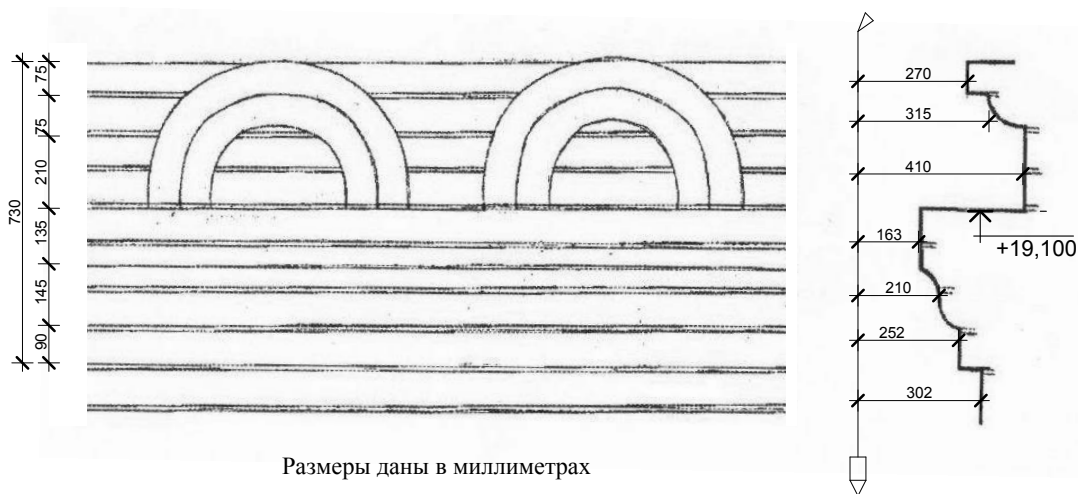


Рис.3. Северный фасад (окончание)

Кокошники и карниз восьмерика



Размеры даны в миллиметрах

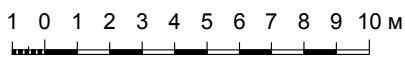
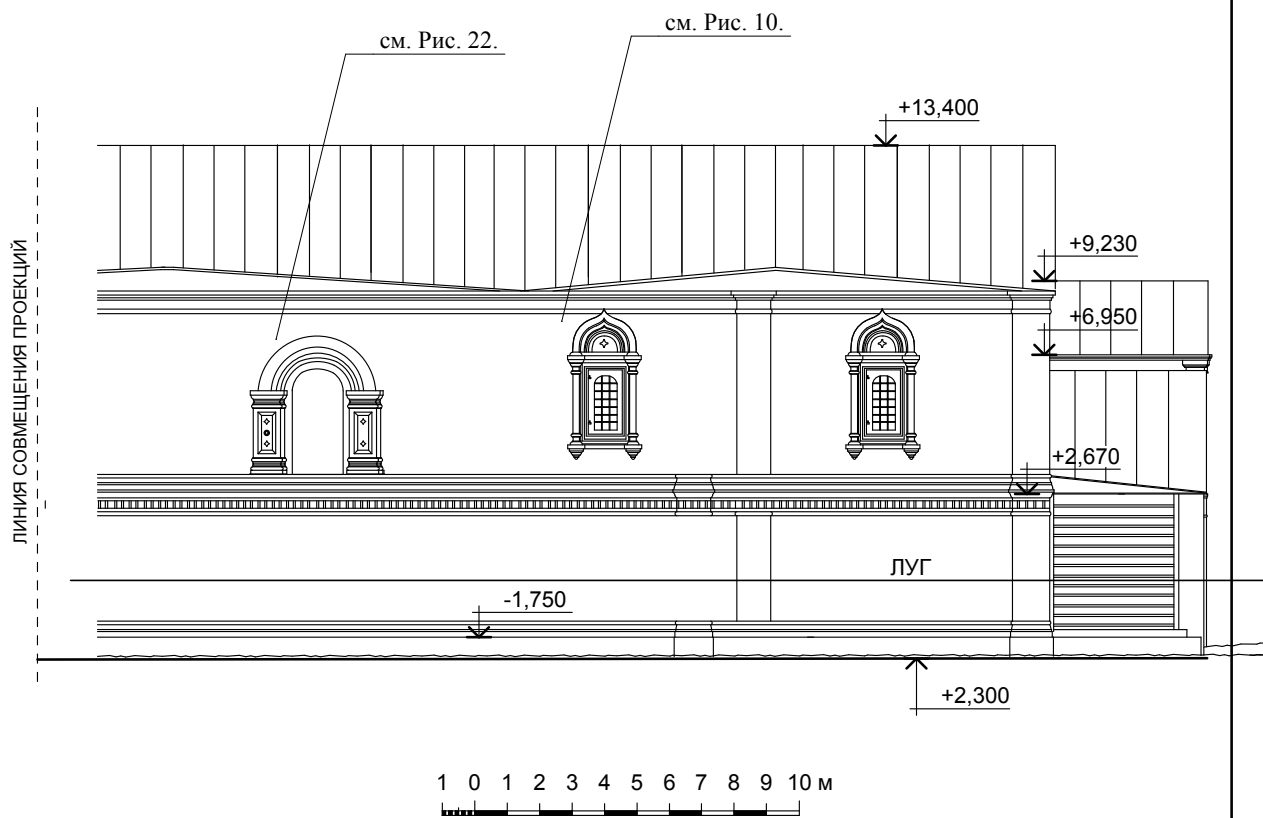


Рис. 4. План подклета (начало).

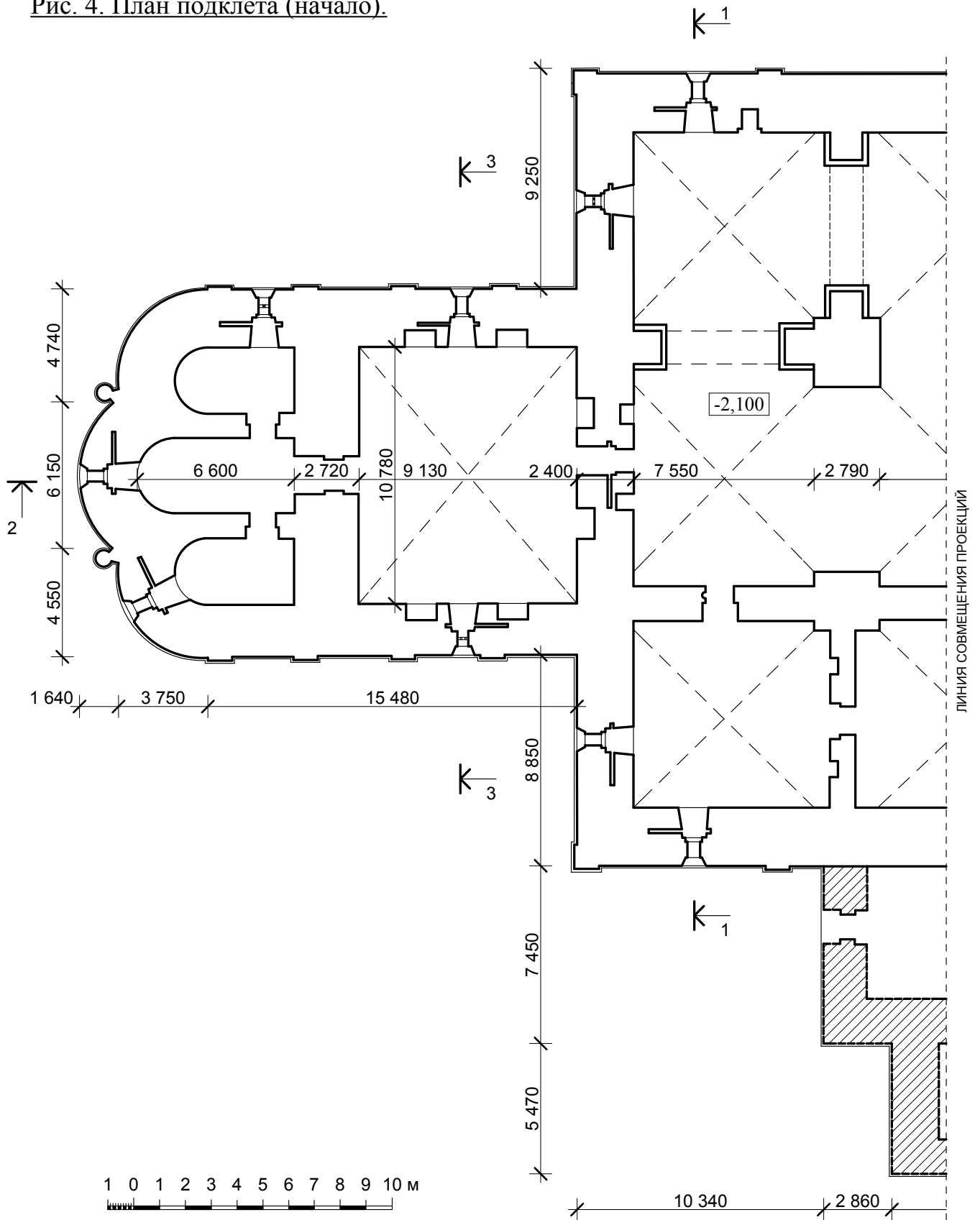


Рис. 4. План подклета (окончание).

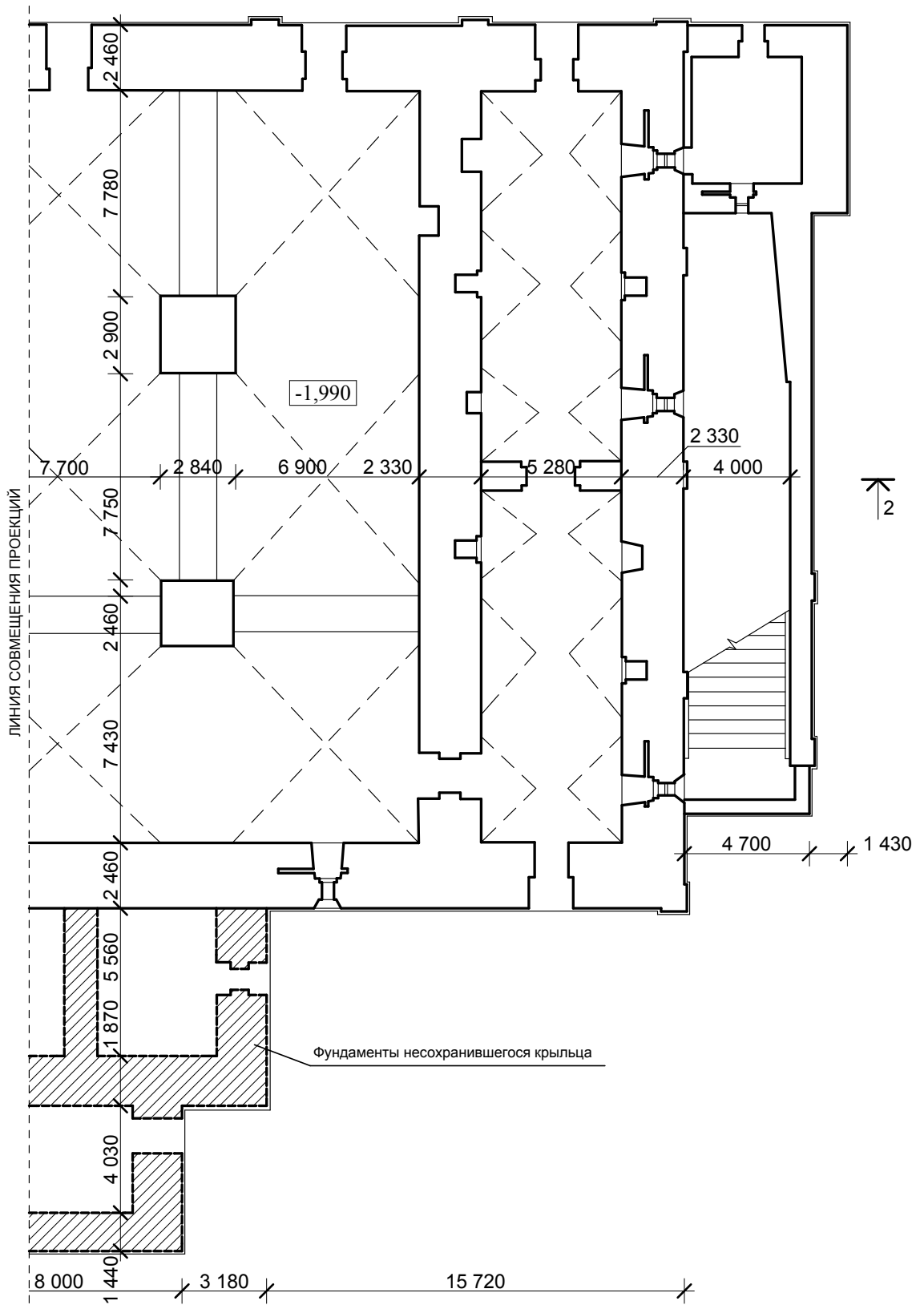


Рис. 5. План первого яруса (начало).

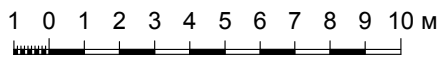
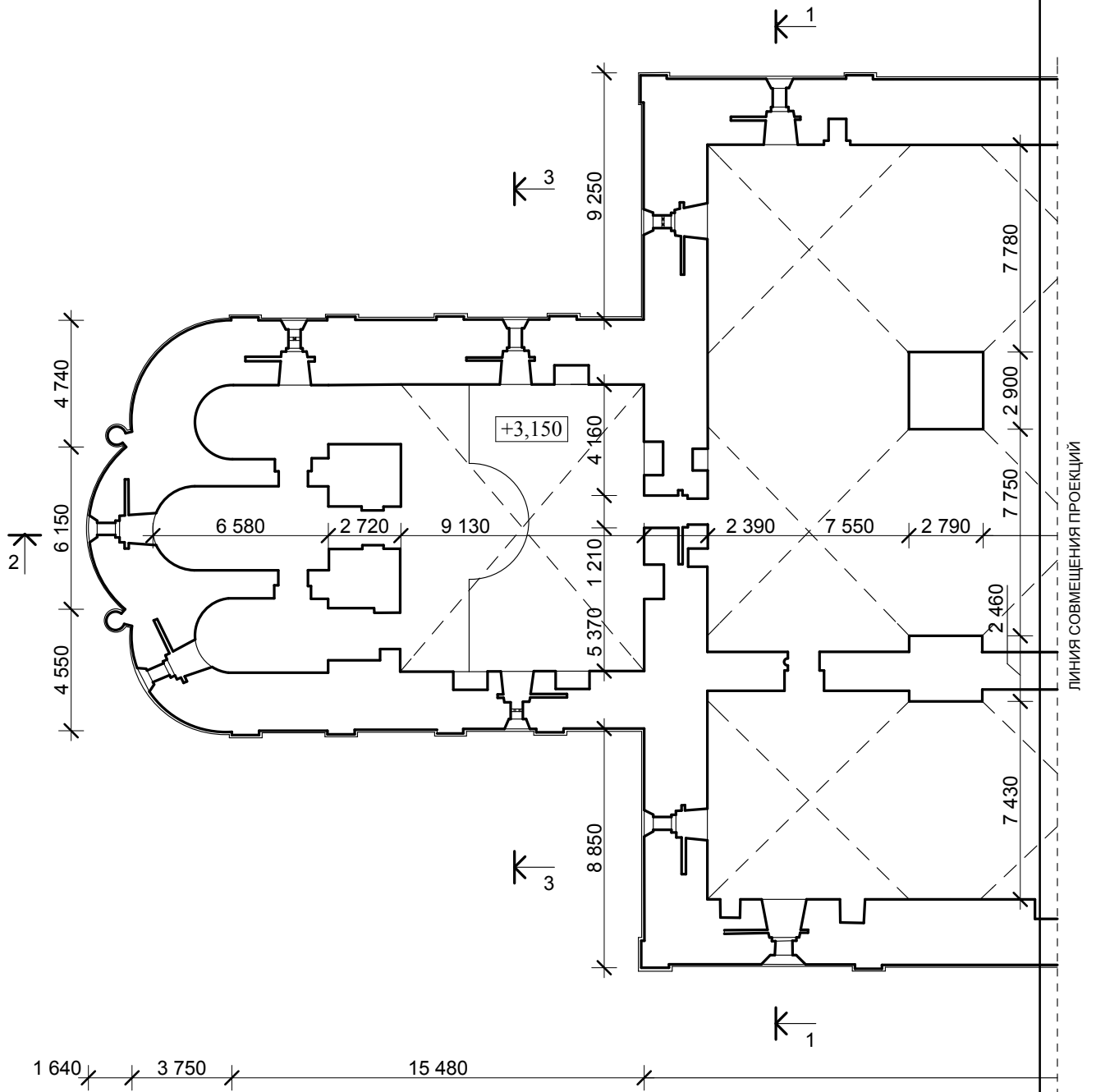


Рис. 5. План первого яруса (окончание).

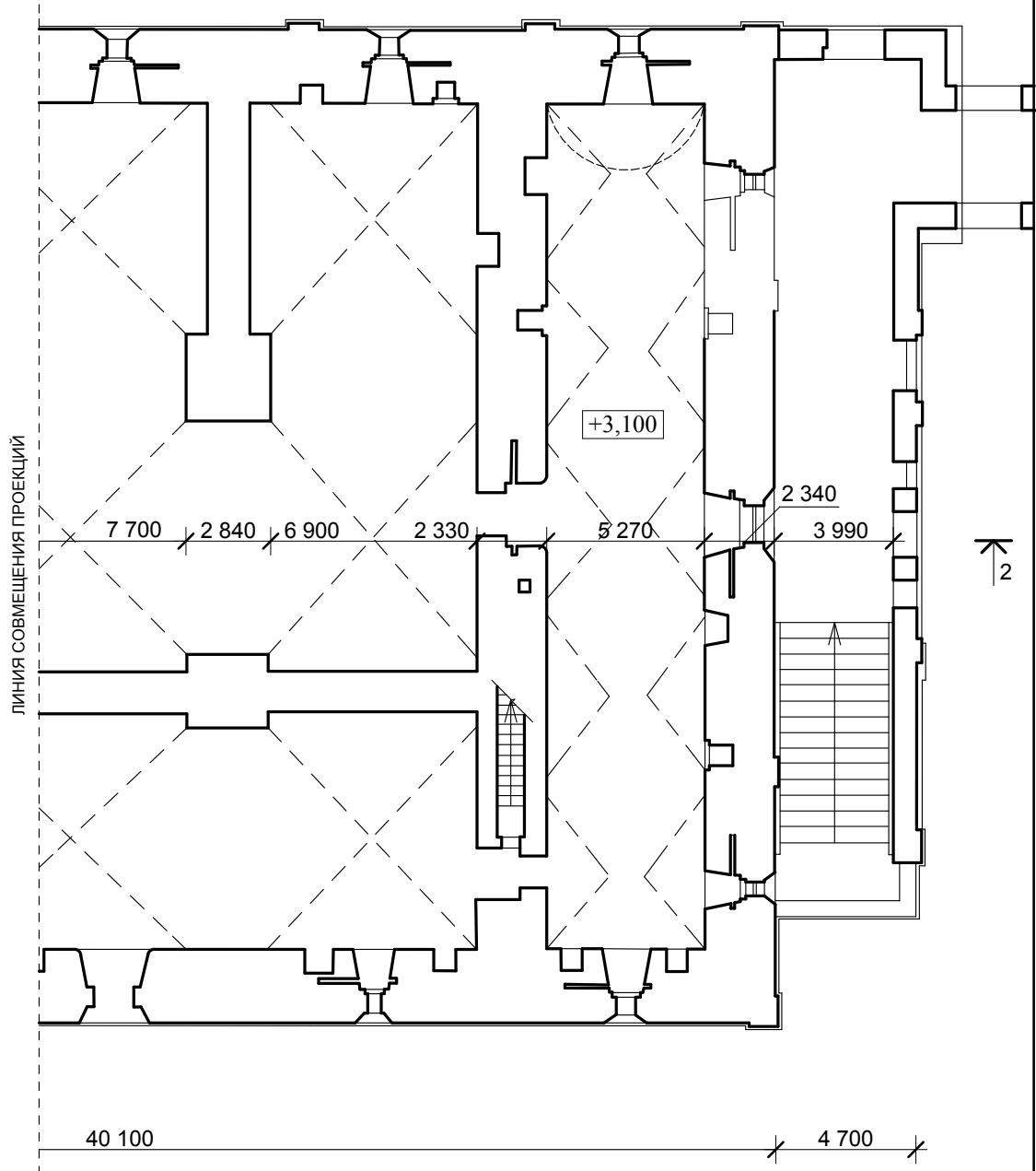


Рис. 6. Разрез 1-1.

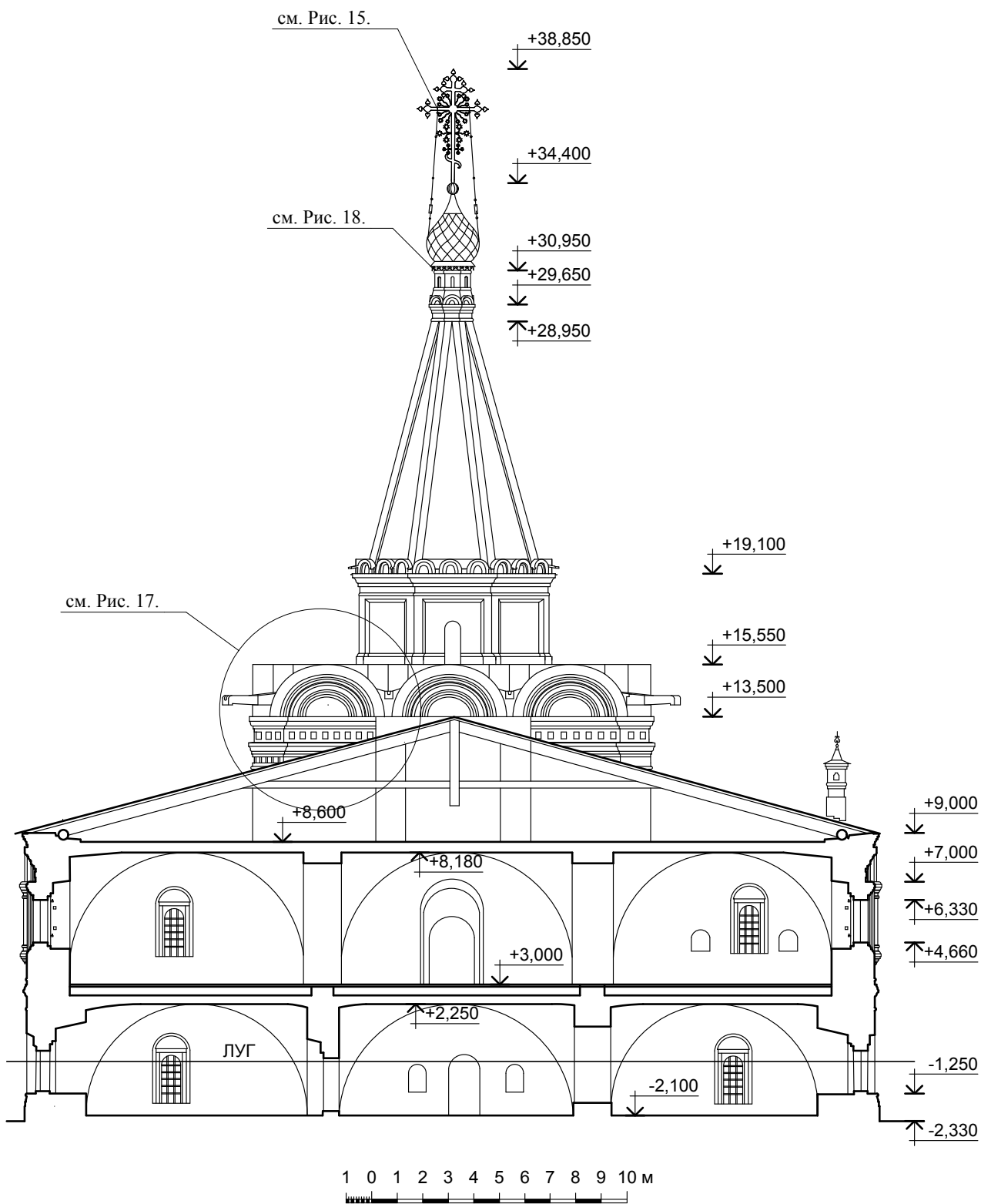


Рис. 7. Разрез 2-2 (начало).

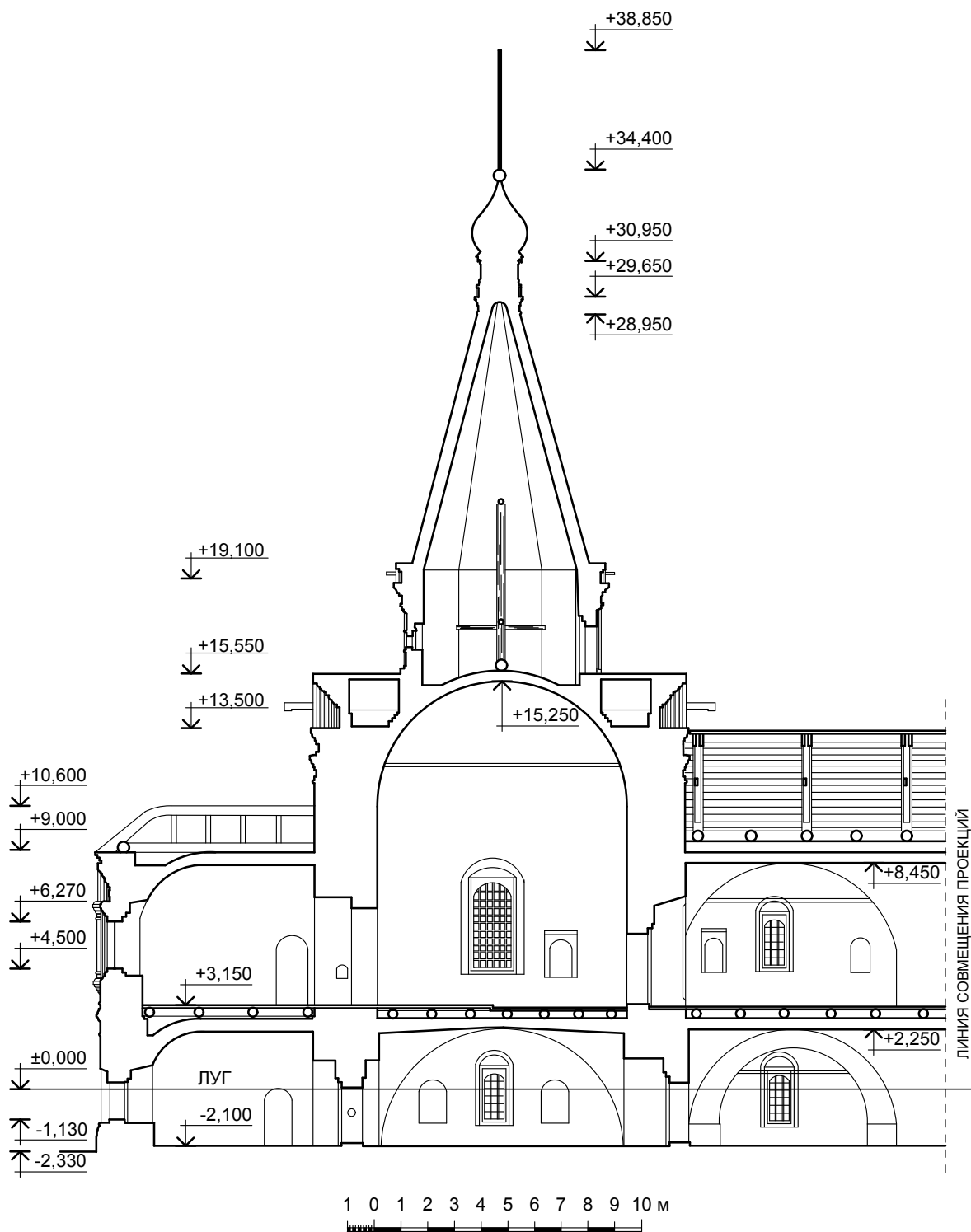


Рис. 7. Разрез 2-2 (окончание).

Водомет на четверике

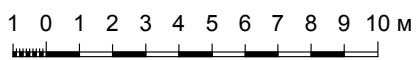
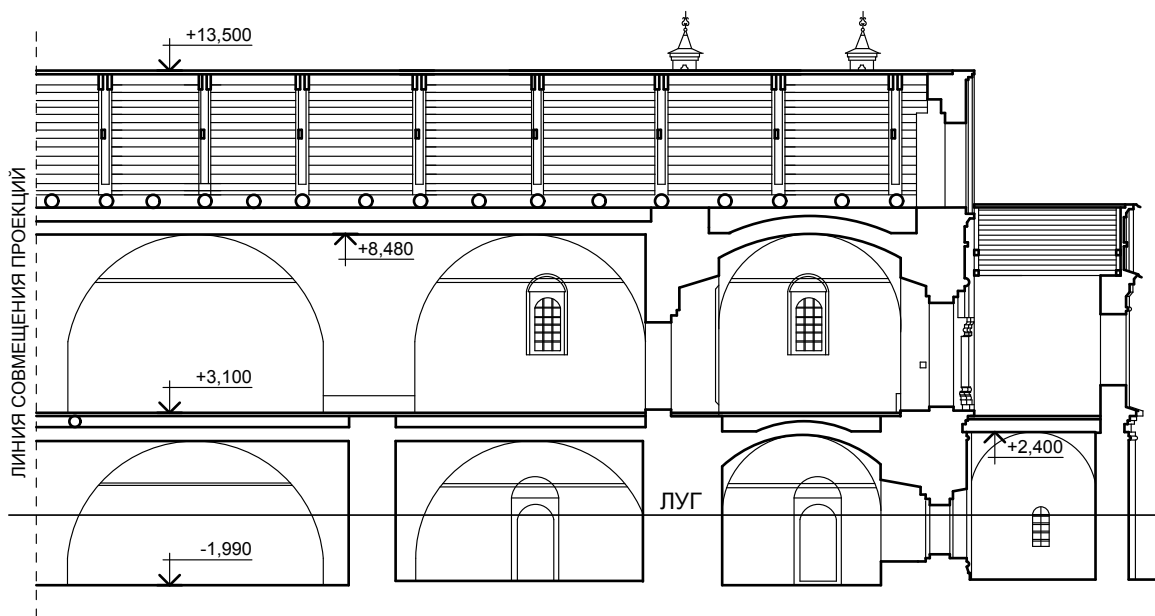
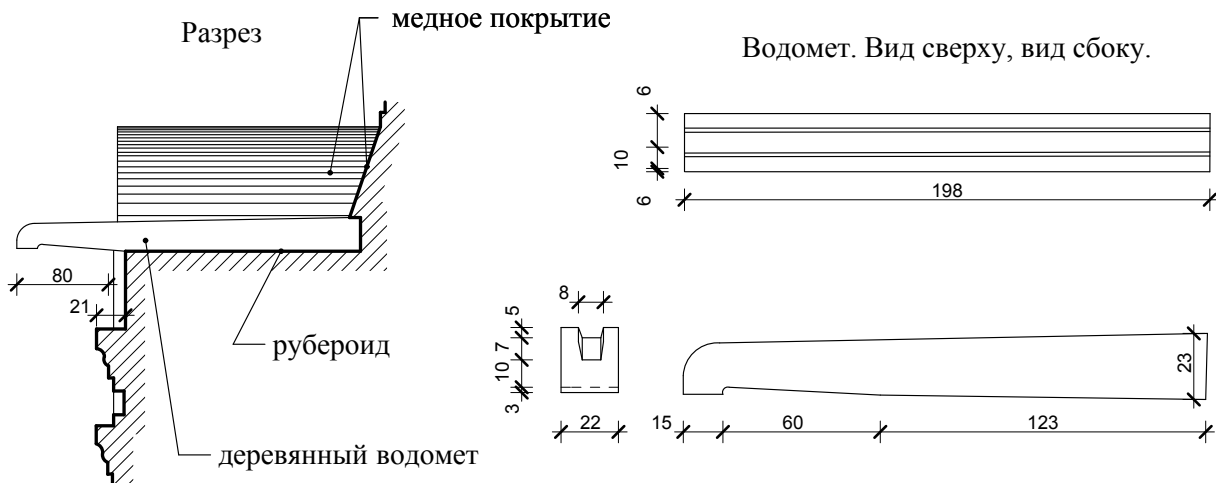


Рис. 8. Разрез 3-3.

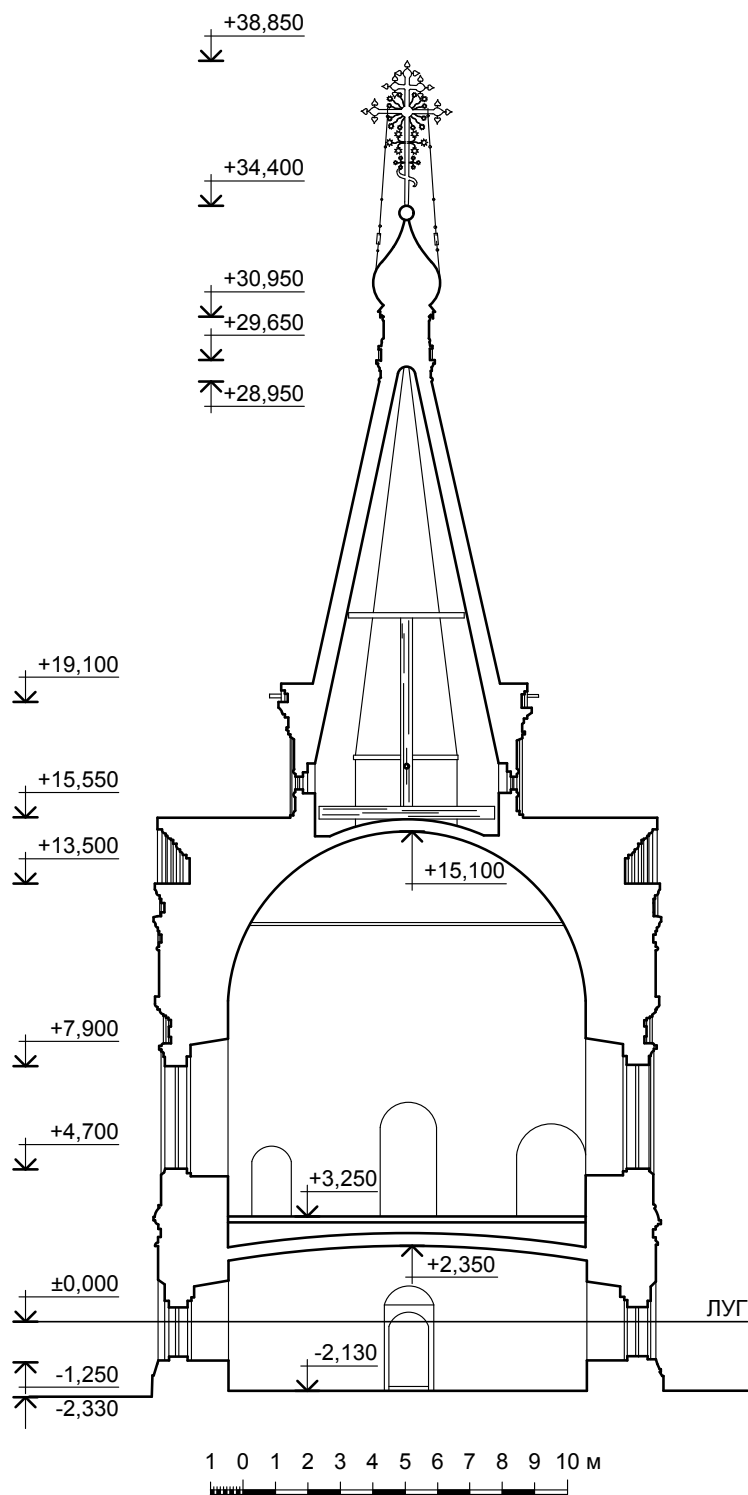
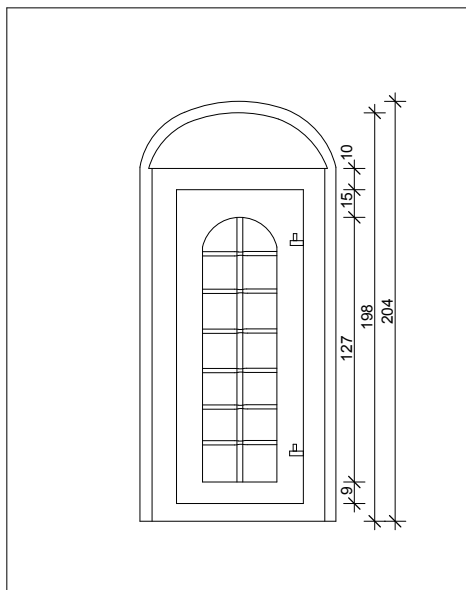


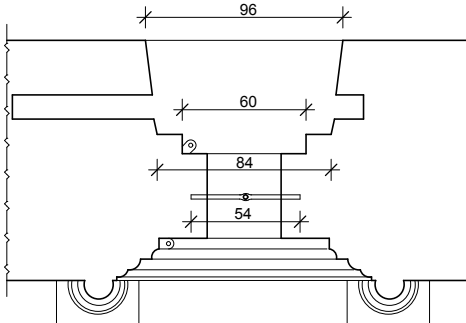
Рис. 9. Окно первого яруса алтарной части церкви.



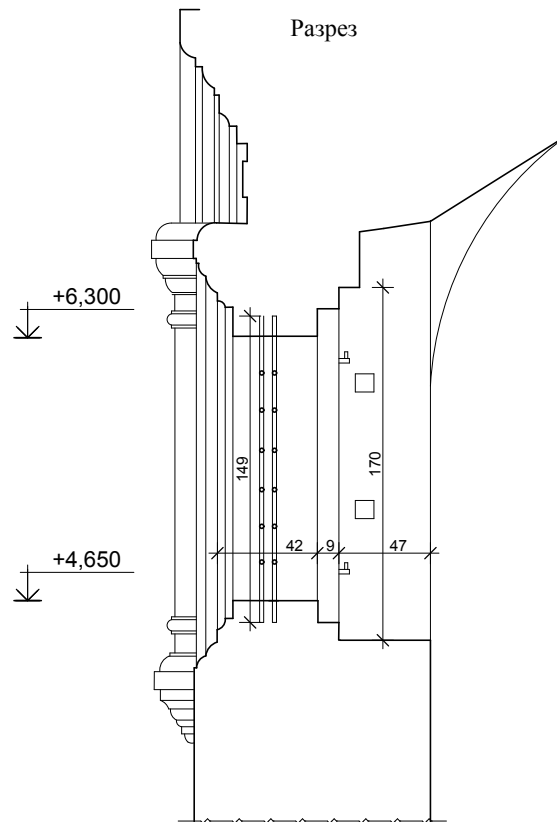
Вид окна изнутри



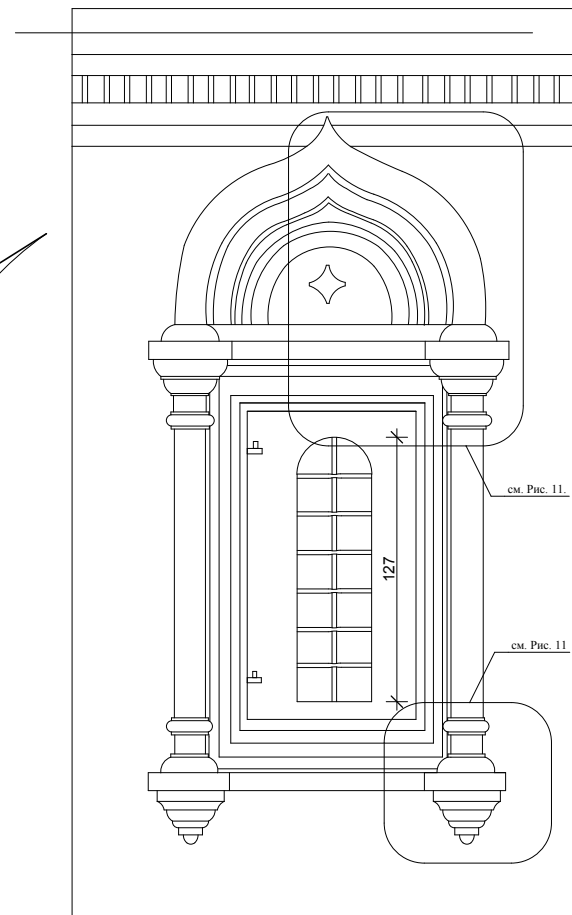
План



Разрез



Вид окна снаружи



Прутки решетки окна. М 1:1

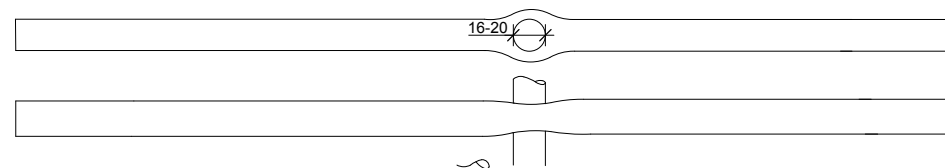
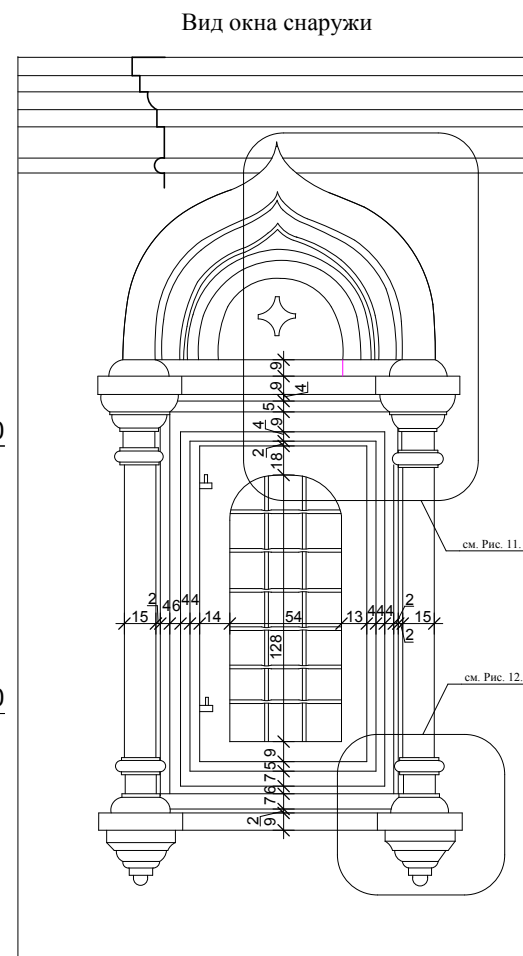
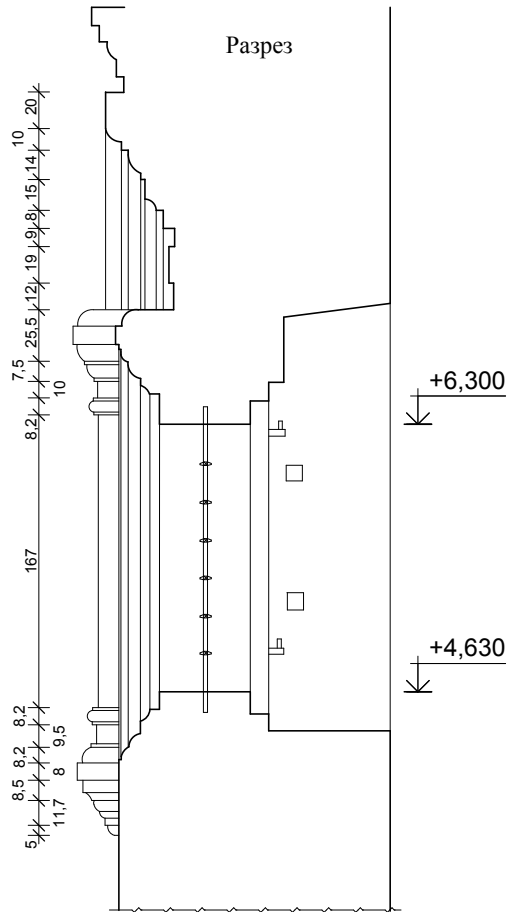
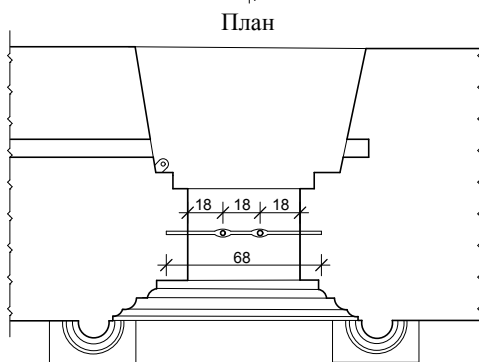
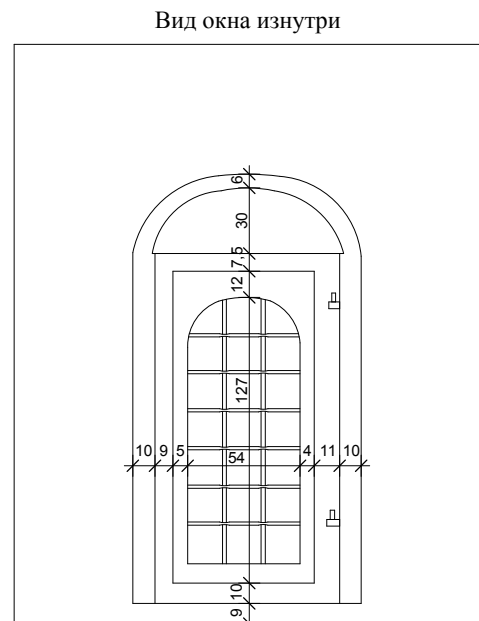
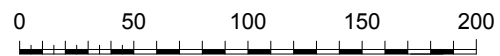


Рис. 10. Окно первого яруса трапезной. Западный фасад.



Прутки решетки окна. М 1:1

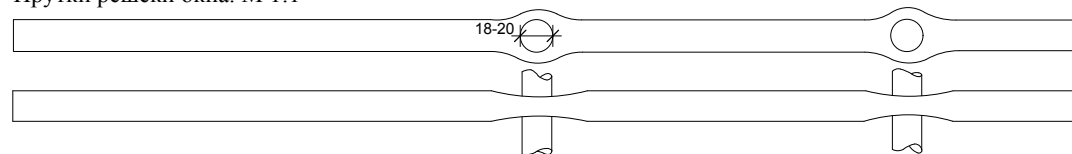


Рис. 12. Окно первого яруса. Детали.

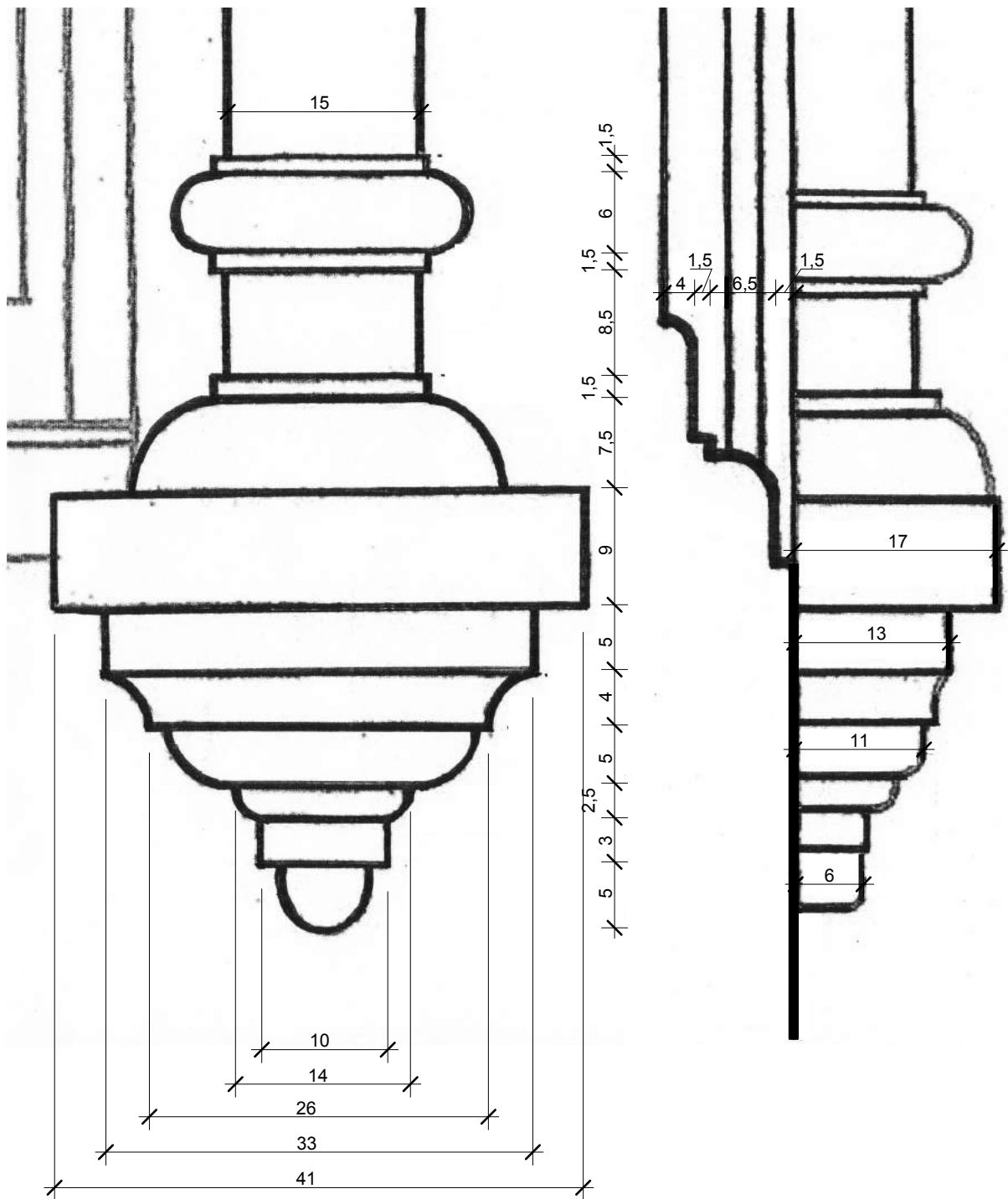


Рис. 13. Северное окно церкви.

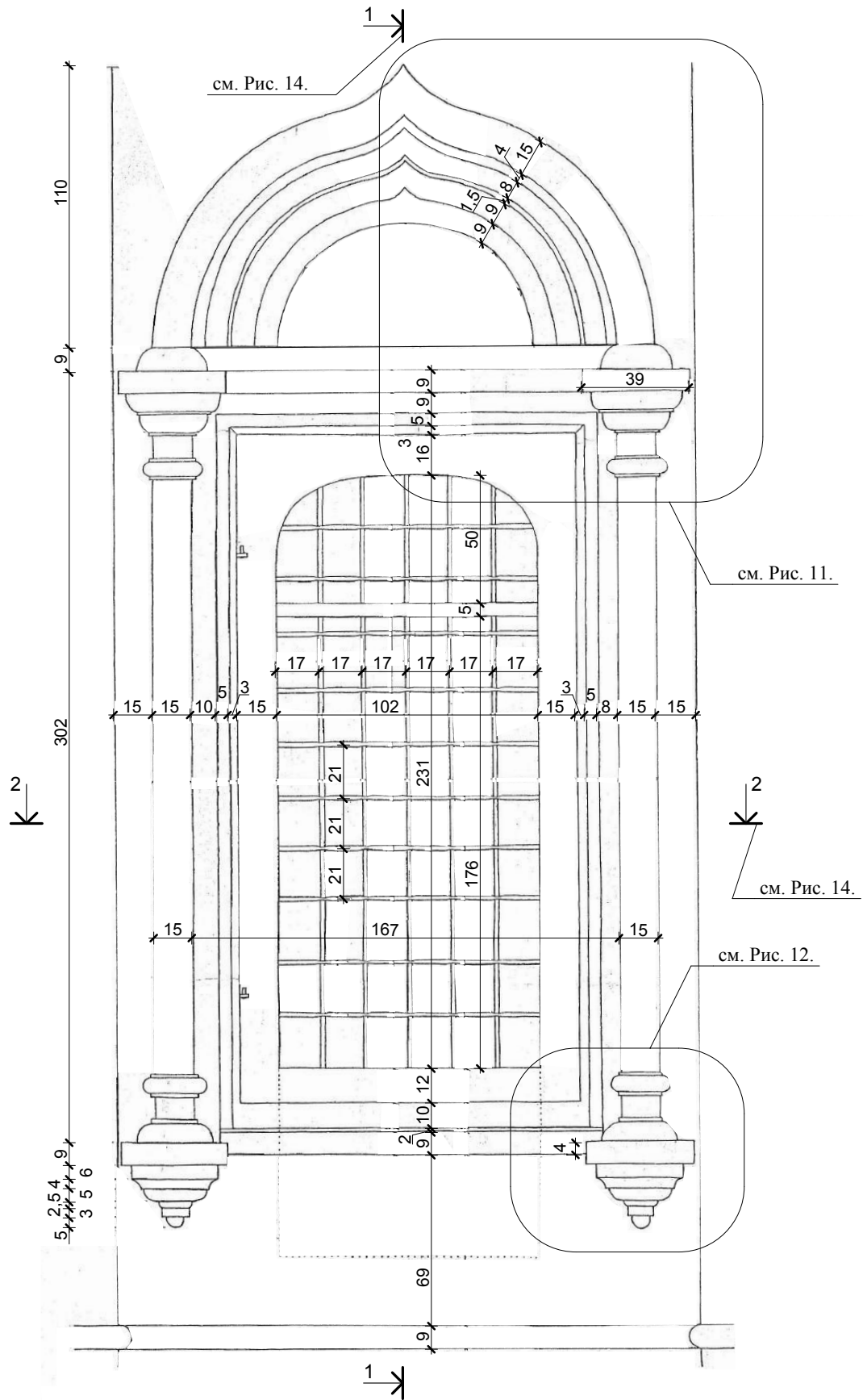


Рис. 14. Северное окно церкви. Разрез 1-1. План 2-2.

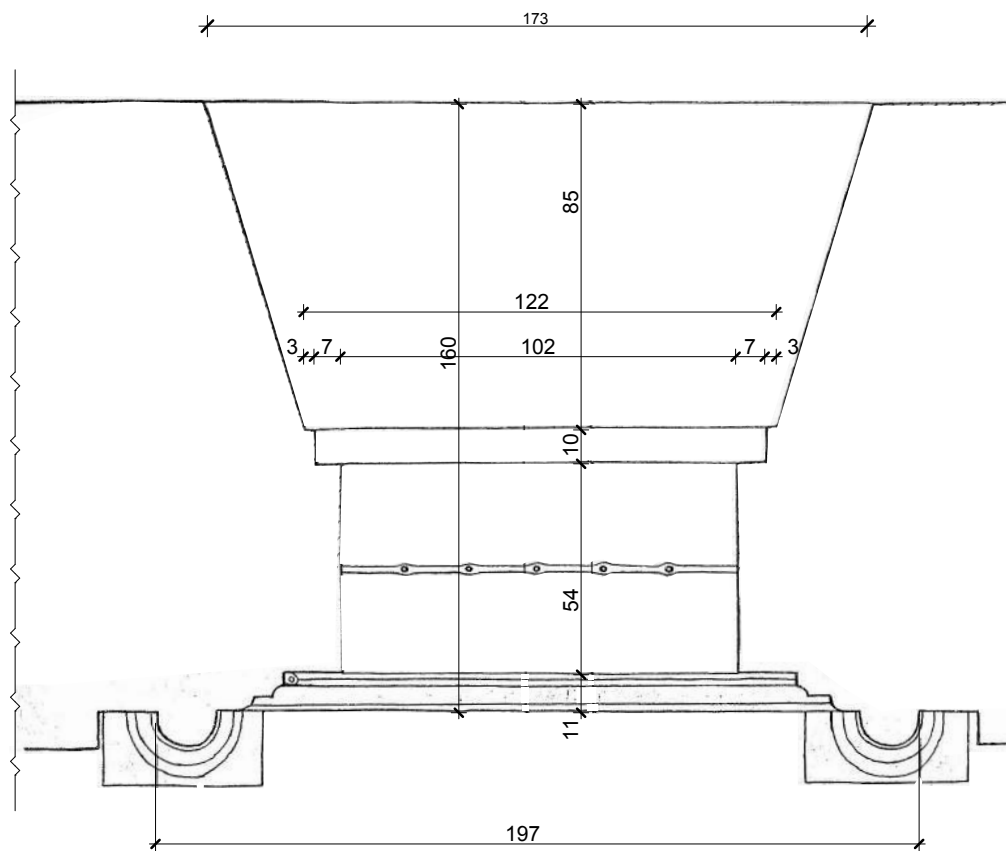
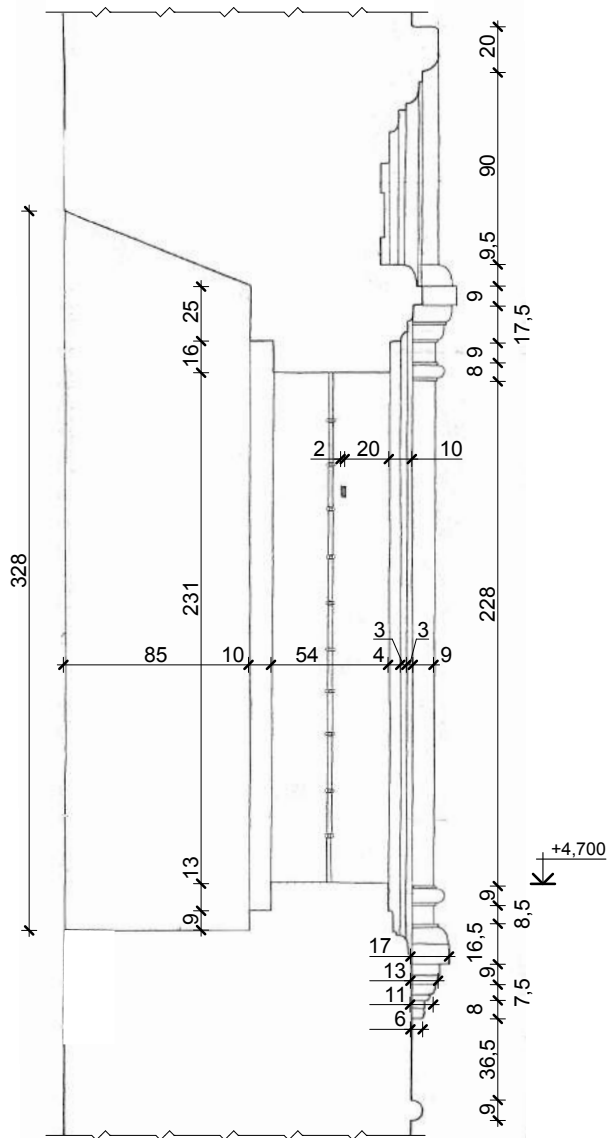


Рис. 15. Крест.

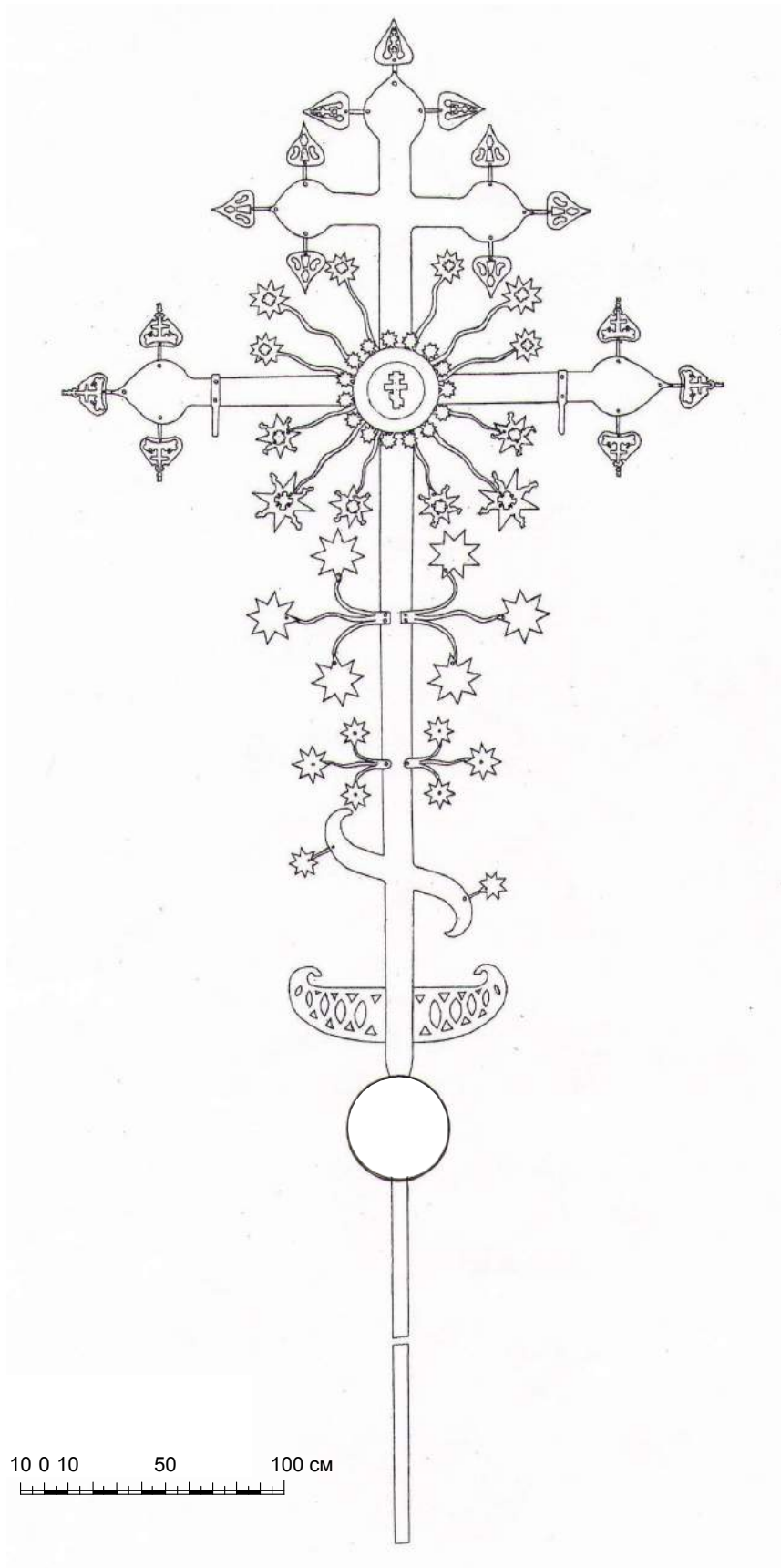


Рис. 16. Портал западного фасада. Портал северного фасада. Вид снаружи. Проект реставрации.

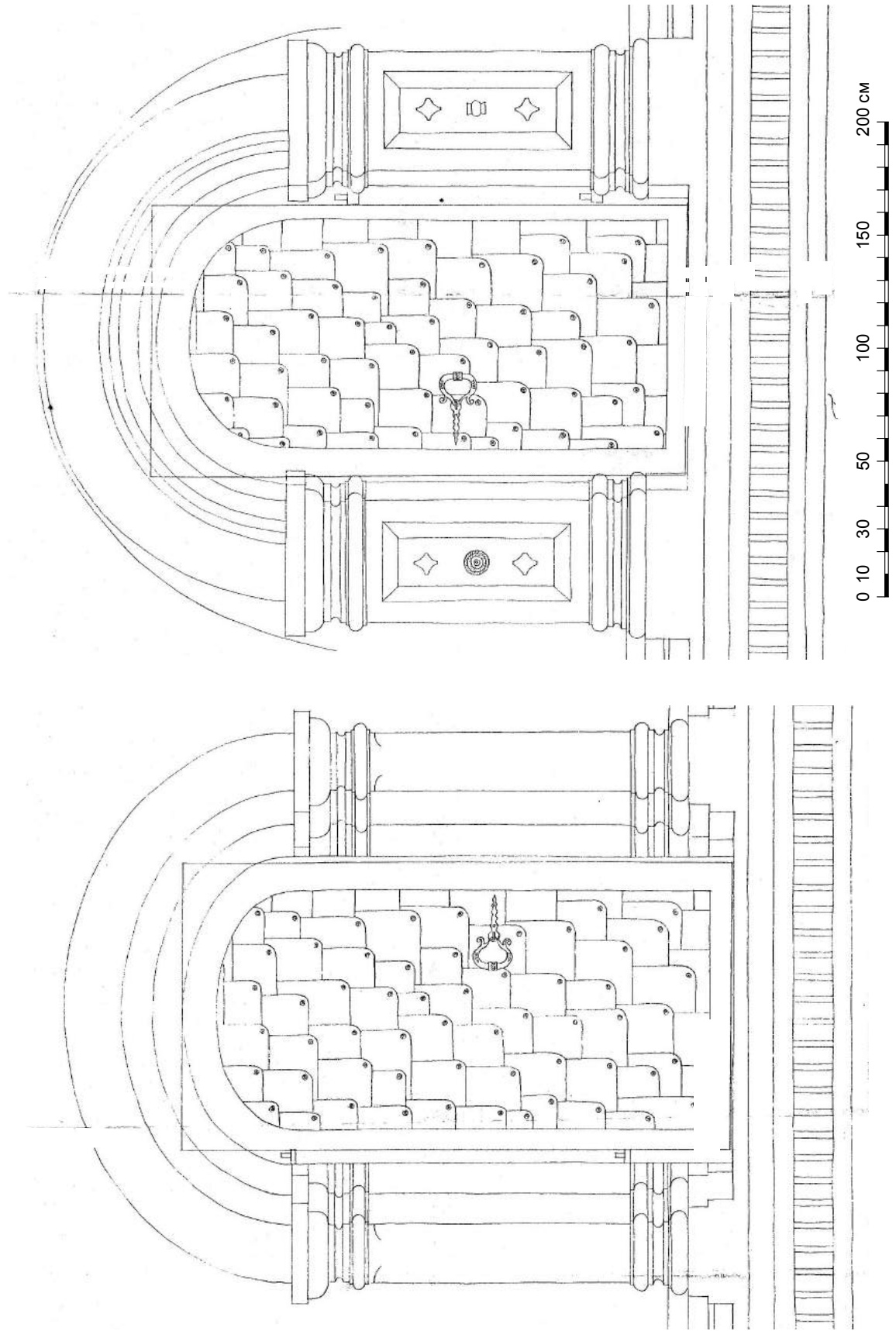


Рис.17. Центральная закомара.

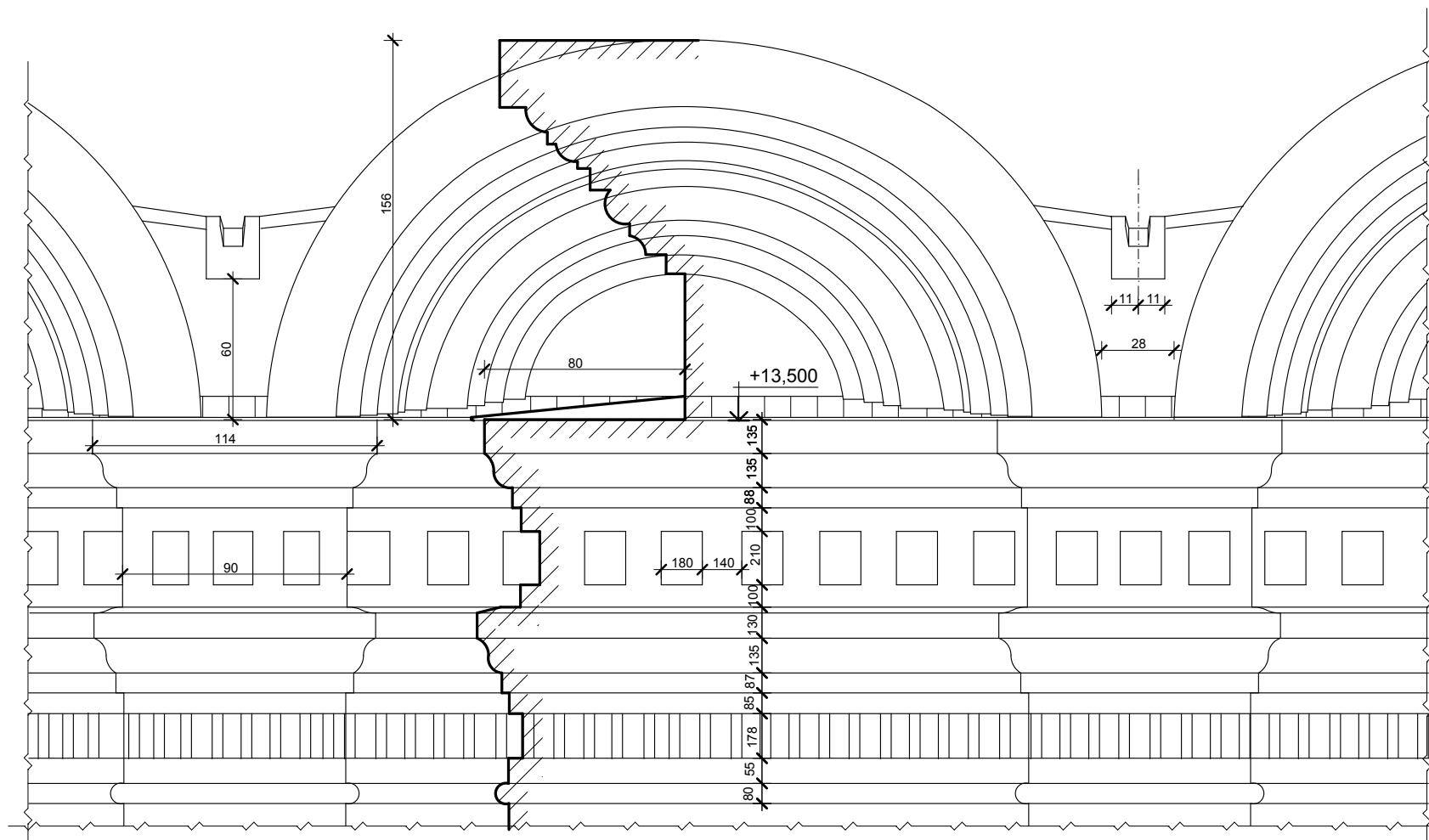


Рис.18. Подзор главы церкви.

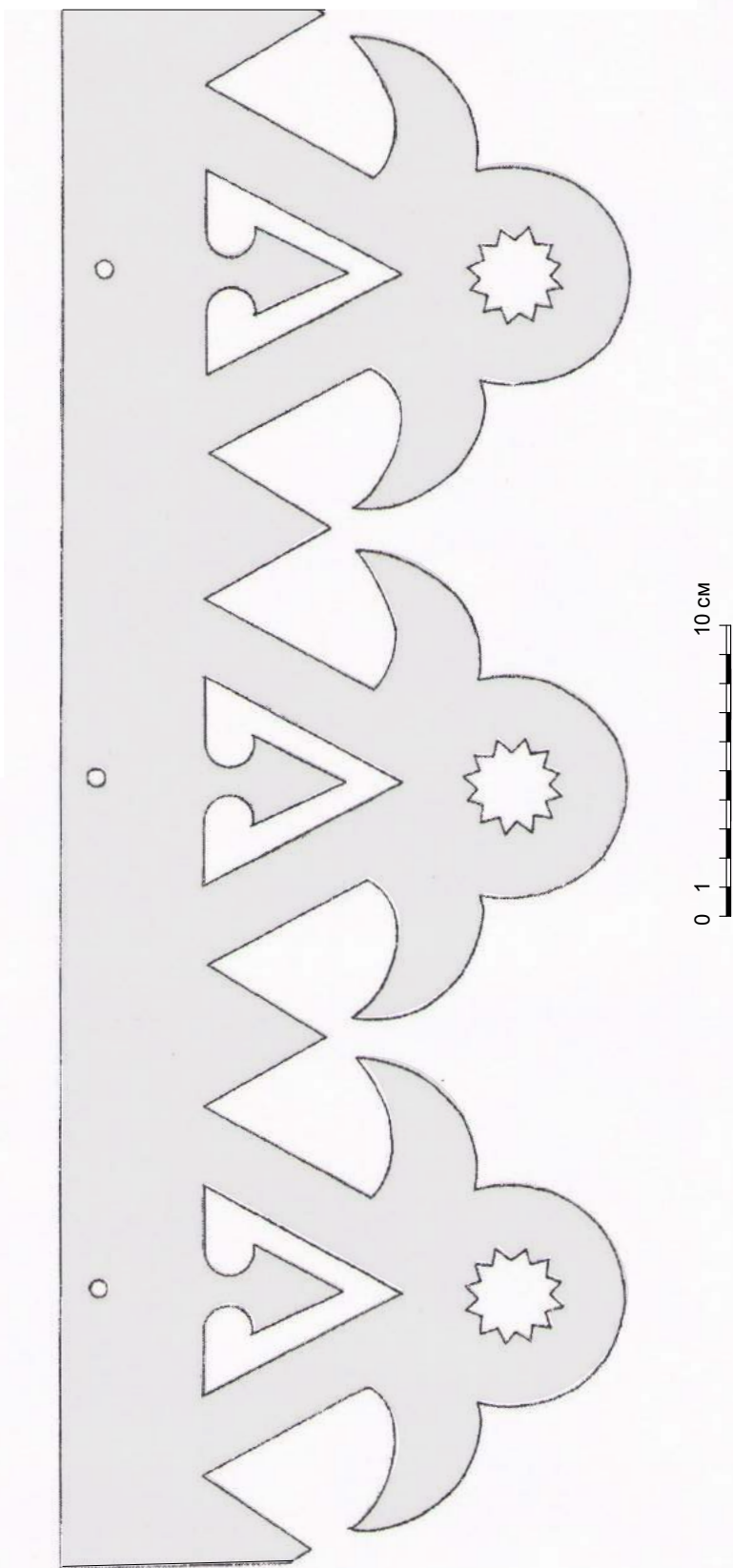
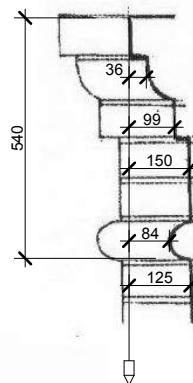
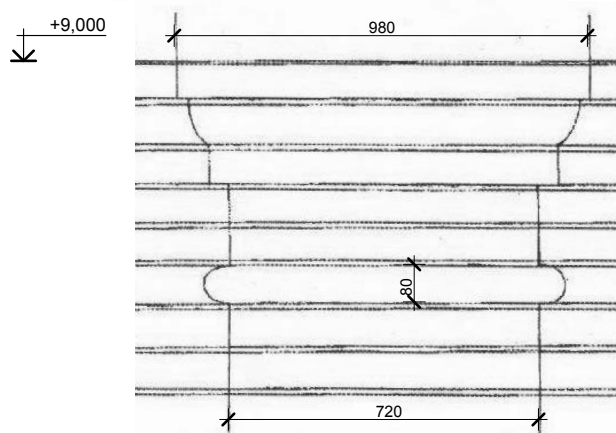
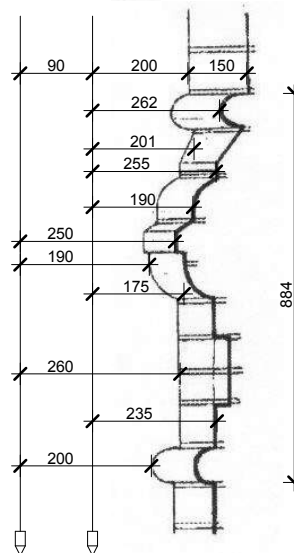
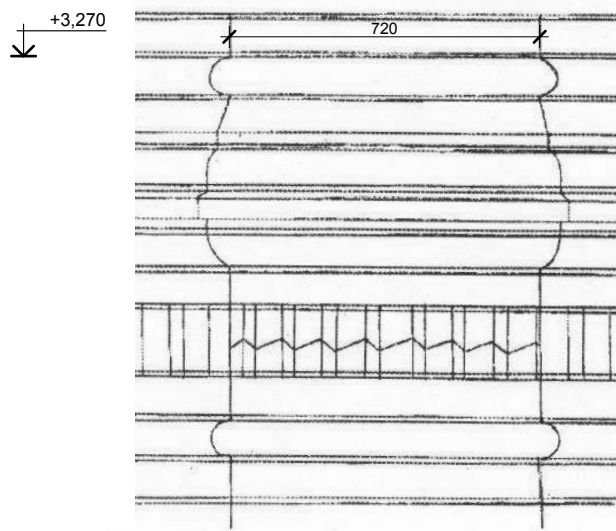


Рис. 19. Трапезная. Деталь лопатки

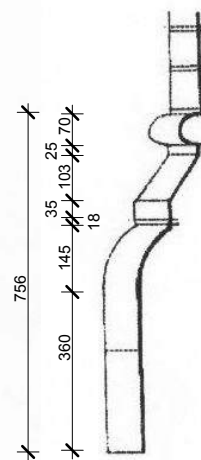
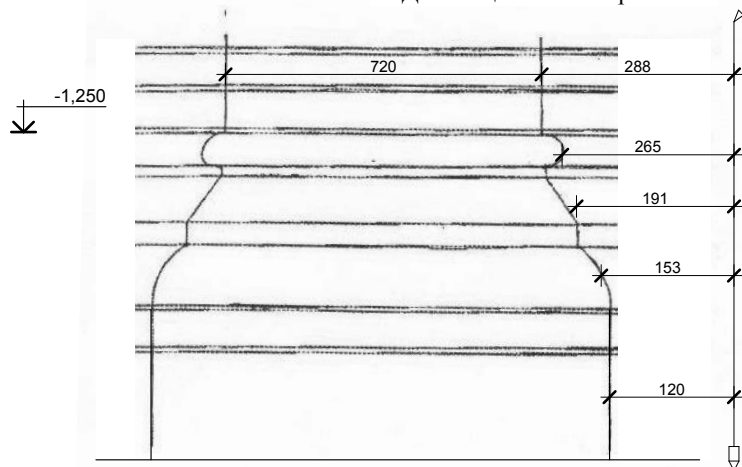
Венчающий карниз трапезной.



Междуэтажный пояс.



Деталь цоколя четверика.



Размеры даны в миллиметрах

Рис. 20. Западный портал. Фасад

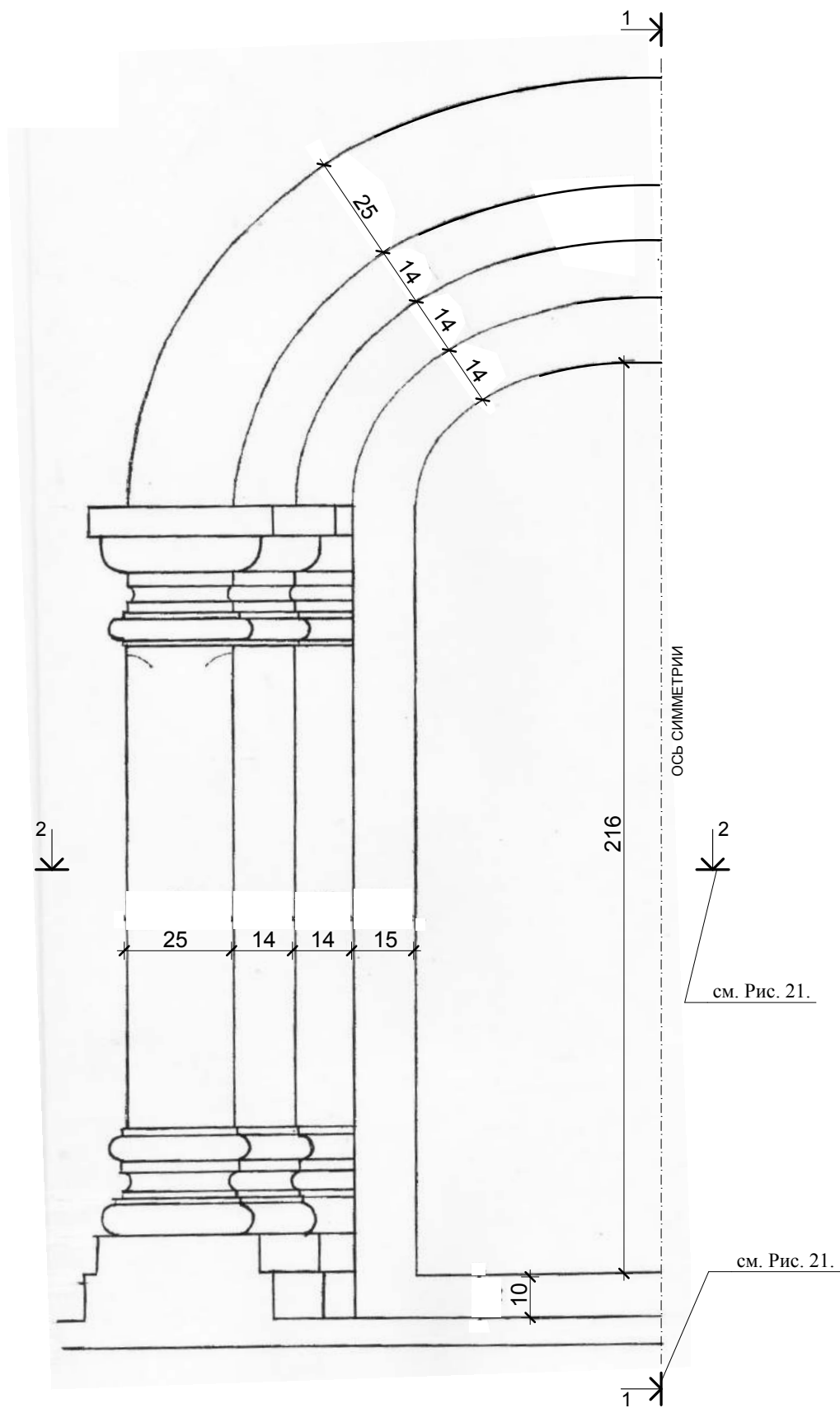


Рис. 21. Западный портал церкви

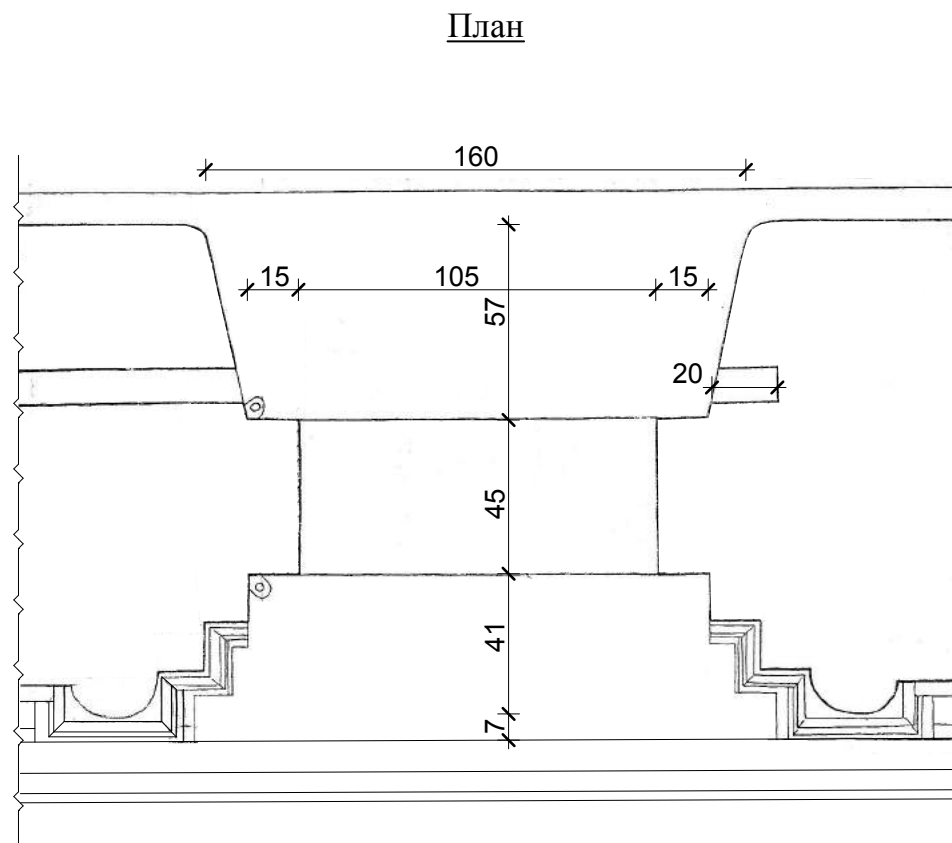
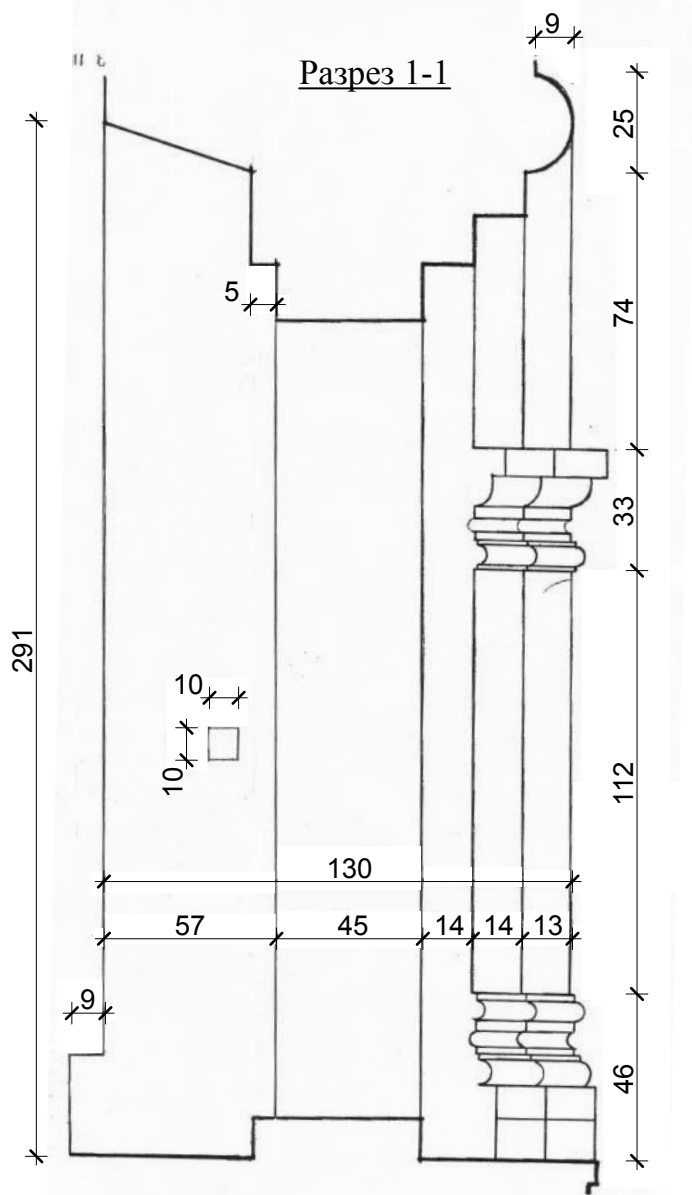
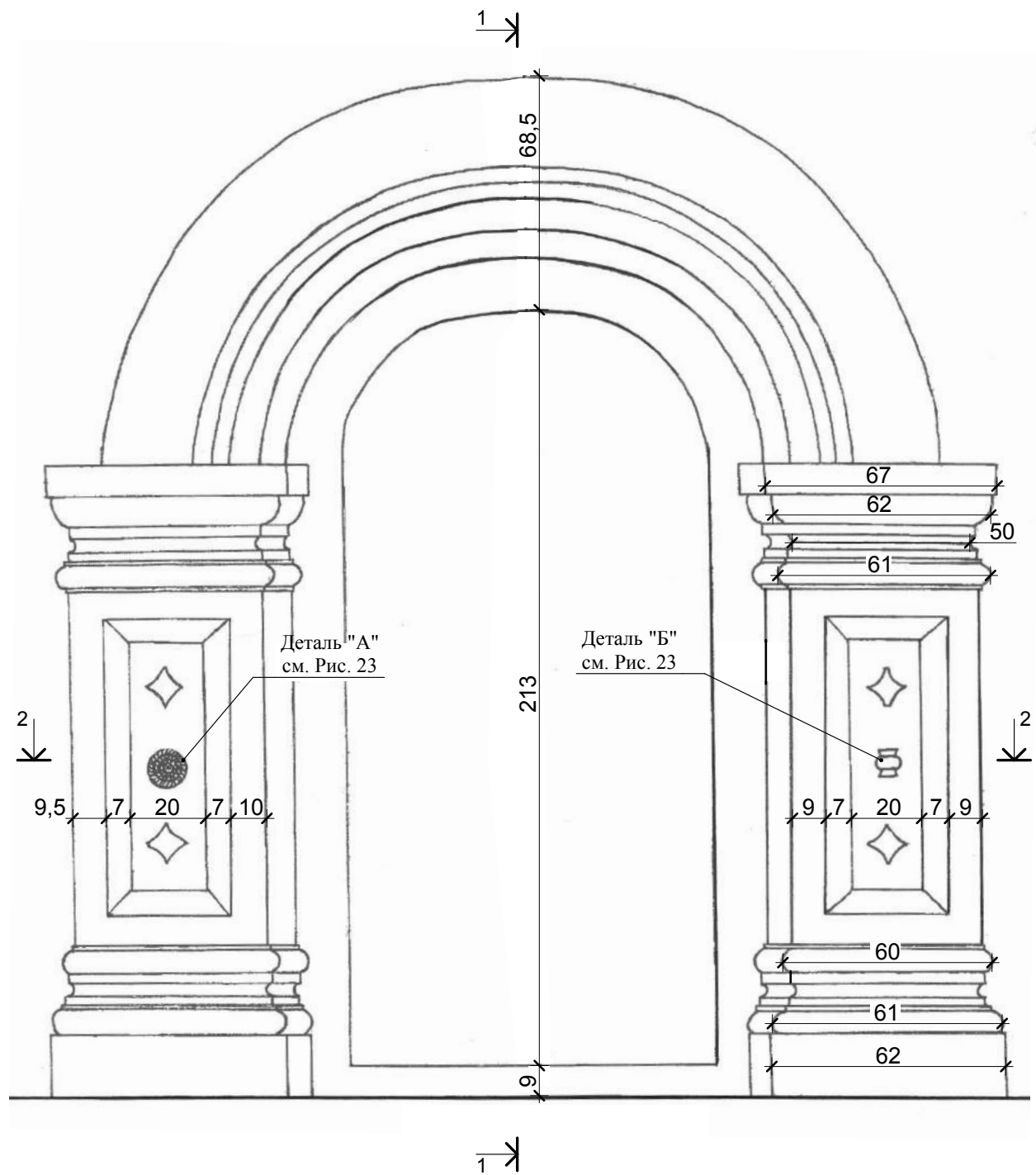
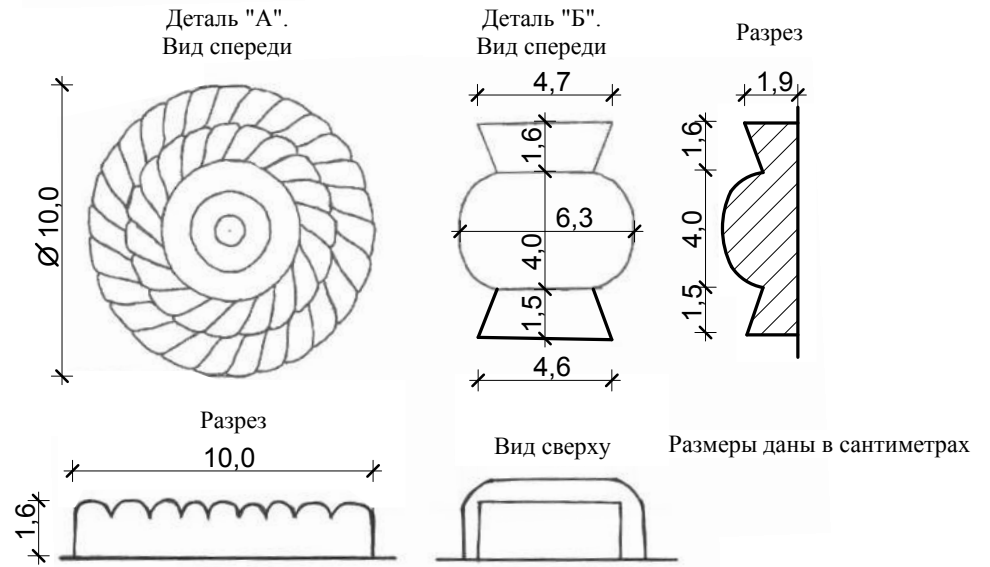
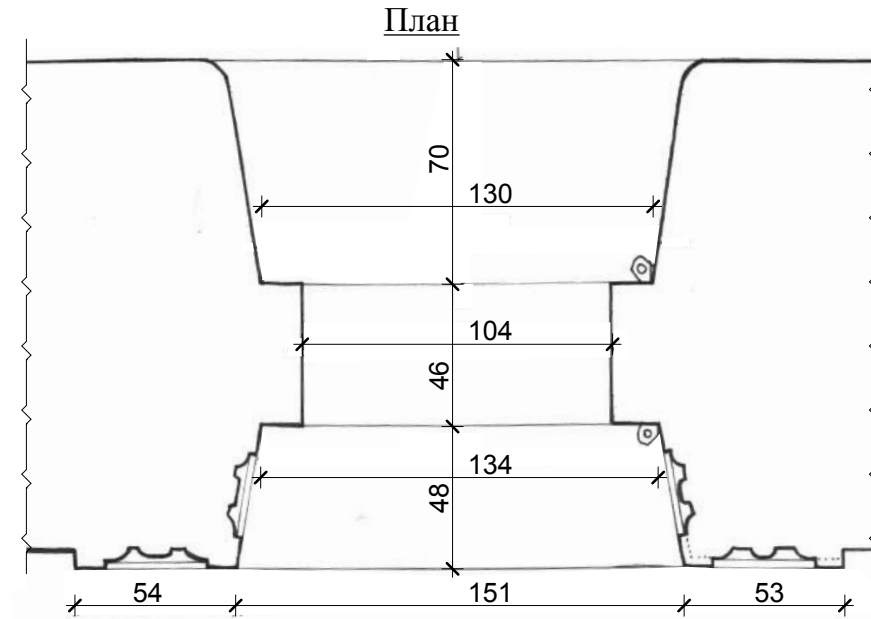
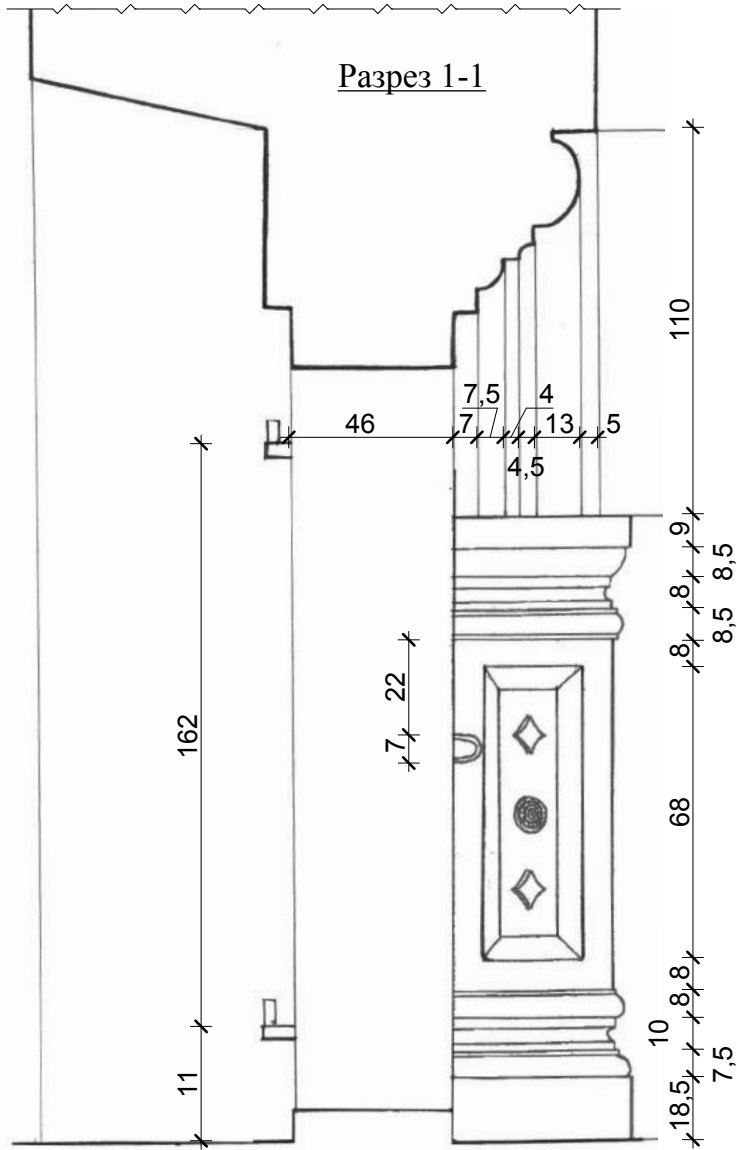


Рис. 22. Портал северного фасада.



Размеры даны в сантиметрах

Рис.23. Северный портал церкви



3. НАДВРАТНАЯ ЦЕРКОВЬ ЕВФИМИЯ СУЗДАЛЬСКОГО

3.1. Историческая справка

Герман и Антип Константинов начали строительные работы в Печерском монастыре с возведения каменных святых ворот и над ними - церкви в честь Евфимия Суздальского чудотворца.

Евфимий родился в Нижнем Новгороде в 1316 году в приходе церкви Жен-Мироносиц. Еще юношей он тайно ушел из родительского дома в Печерский монастырь, где стал послушником архимандрита Дионисия.

В 1352 году Евфимий отбыл в вошедший в состав Нижегородско-Суздальского княжества Суздаль, где основал Спасский монастырь и заложил Спасо-Преображенский собор, за что и был рукоположен в сан архимандрита.

Евфимия канонизировали в ранг чудотворца, а в 1511 году. С тех пор мужской монастырь Суздаля стал называться Спасо-Евфимьевым. Сам же чудотворец стал одним из наиболее почитаемых в Поволжье русских святых.

Церковь Евфимия Суздальского в Н.Новгороде по своему плану напоминает Архангельский собор Нижегородского кремля — сооружения, в которых форма внутреннего пространства полностью отражена в наружном объеме. Церковь также имеет два входа в алтарь вместо обычных трех. Композиции шатровых частей, архитектурные профили карнизов и кокошников чрезвычайно близки у двух церквей. В Евфимьевской церкви мы имеем пример "строительства по образцу", широко распространенного в практике каменных дел подмастерьев Древней Руси. Но строительство "по образцу" отнюдь не означало полного повторения памятника.

Зодчий, имея в виду ранее созданный образ, был достаточно свободен в проработке художественного убранства, в решении объемно-пространственного и конструктивного построения нового здания.

ЛИТЕРАТУРА

1. Агафонов С.Л. Горький. Балахна. Макарьев./С.Л.Агафонов –М.; 1987. -327 с.
2. Филатов Н.Ф. Нижний Новгород. Архитектура XIV-начала XX вв./Н.Ф. Филатов- Н.Новгород, 1994. -256 с.
3. Шумилкин С.М. Архитектурно-пространственное формирование Нижнего Новгорода XIII- начала XX вв.: учеб. пособие / С.М. Шумилкин, А.С. Шумилкин.- Н.Новгород: ННГАСУ, 2010. -213 с.
4. Шумилкин М.С. Этапы формирования монастырей Нижегородского края. /М.С. Шумилкин //Ученые записки ВВО МСА. Вып. №25.- Н.Новгород: 2009. С.106-109.
5. Памятники истории и культуры Горьковской области.- Горький, 1987. С.108-109.
6. Архимандрит Тихон Вознесенский Печерский мужской монастырь. История и современность. – Н.Новгород, 2008. -160 с.

Рис. 24. Западный фасад.

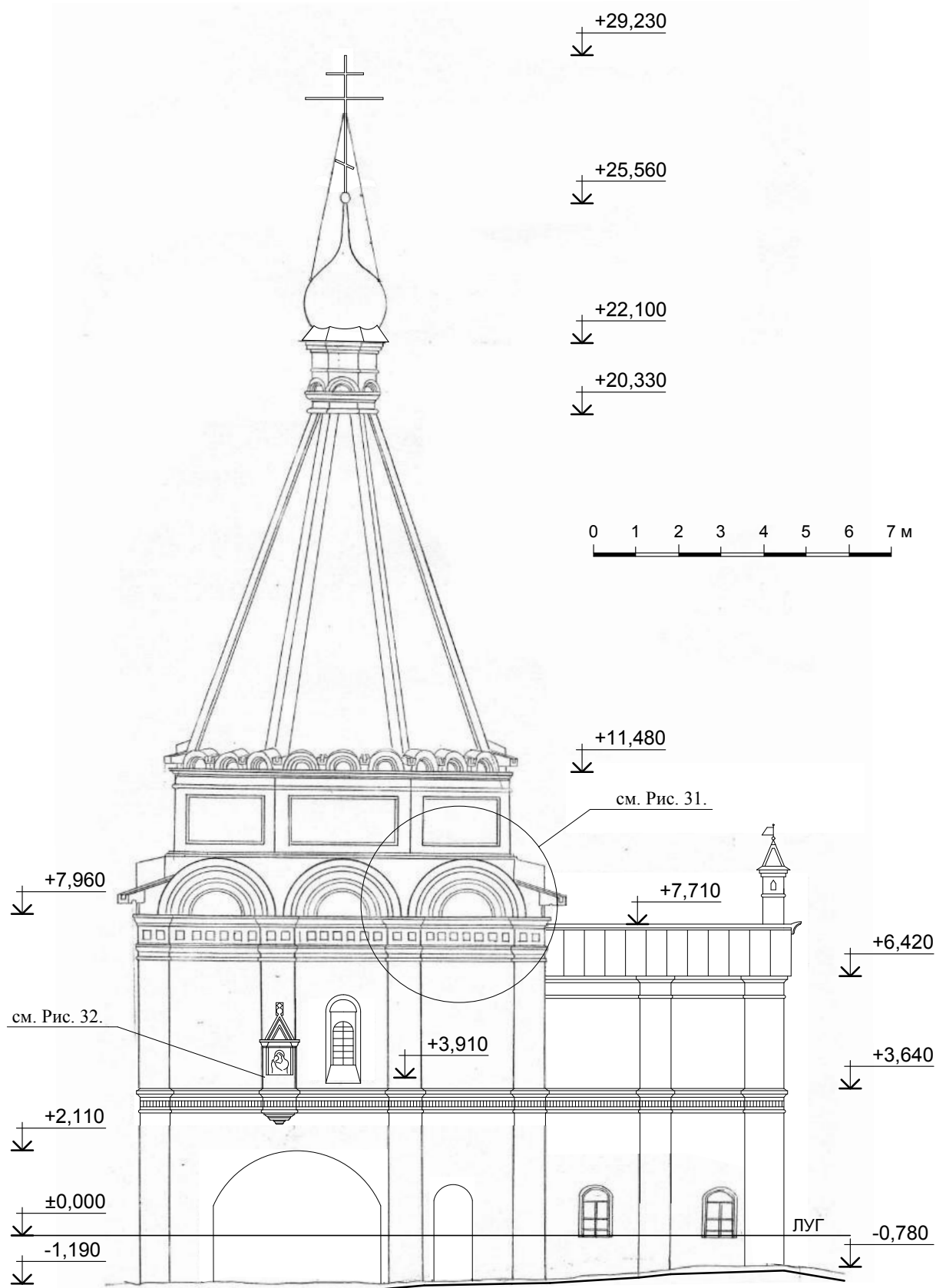


Рис. 25. Южный фасад.

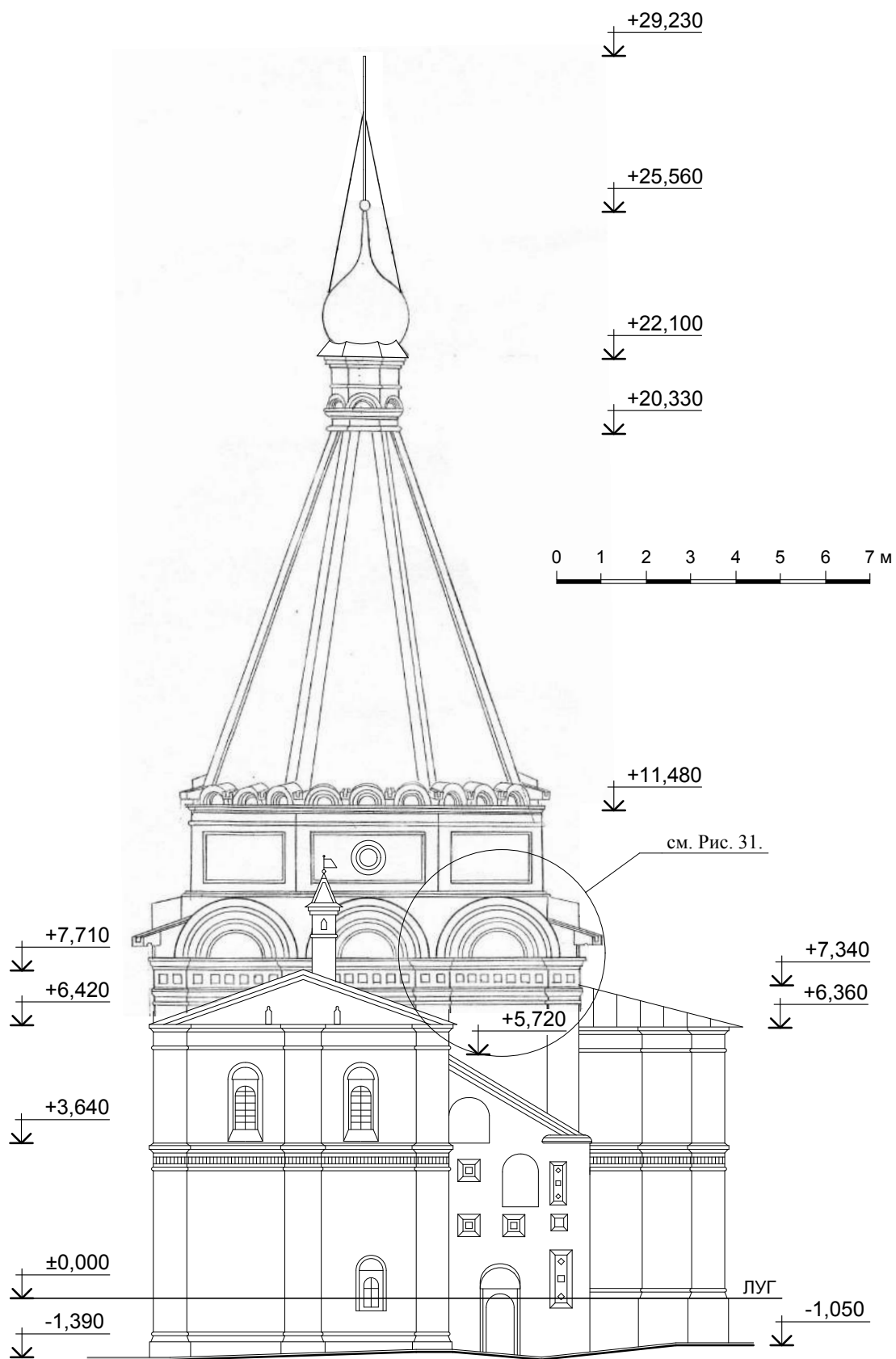


Рис. 26. Восточный фасад.

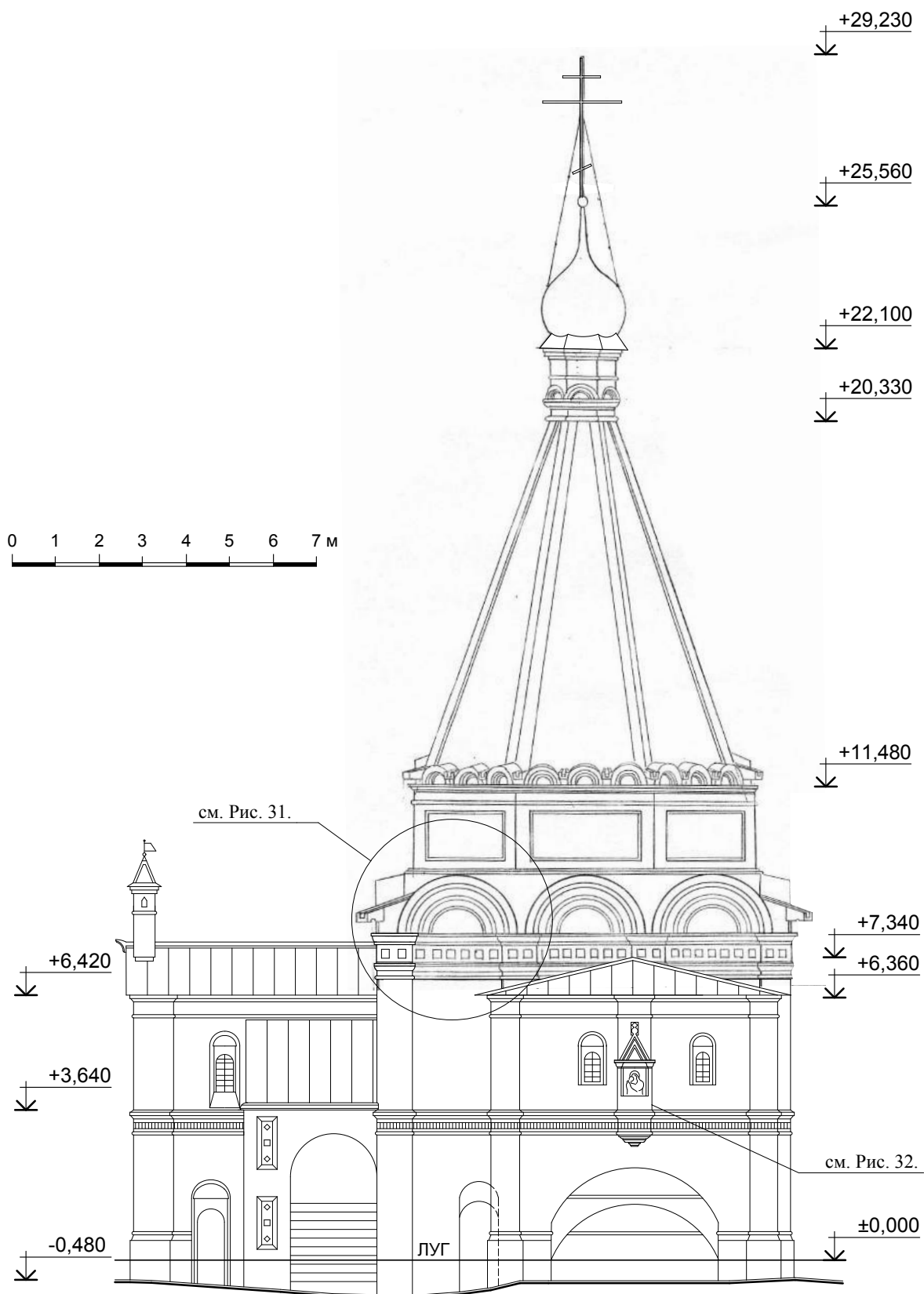


Рис. 27. Южный фасад.

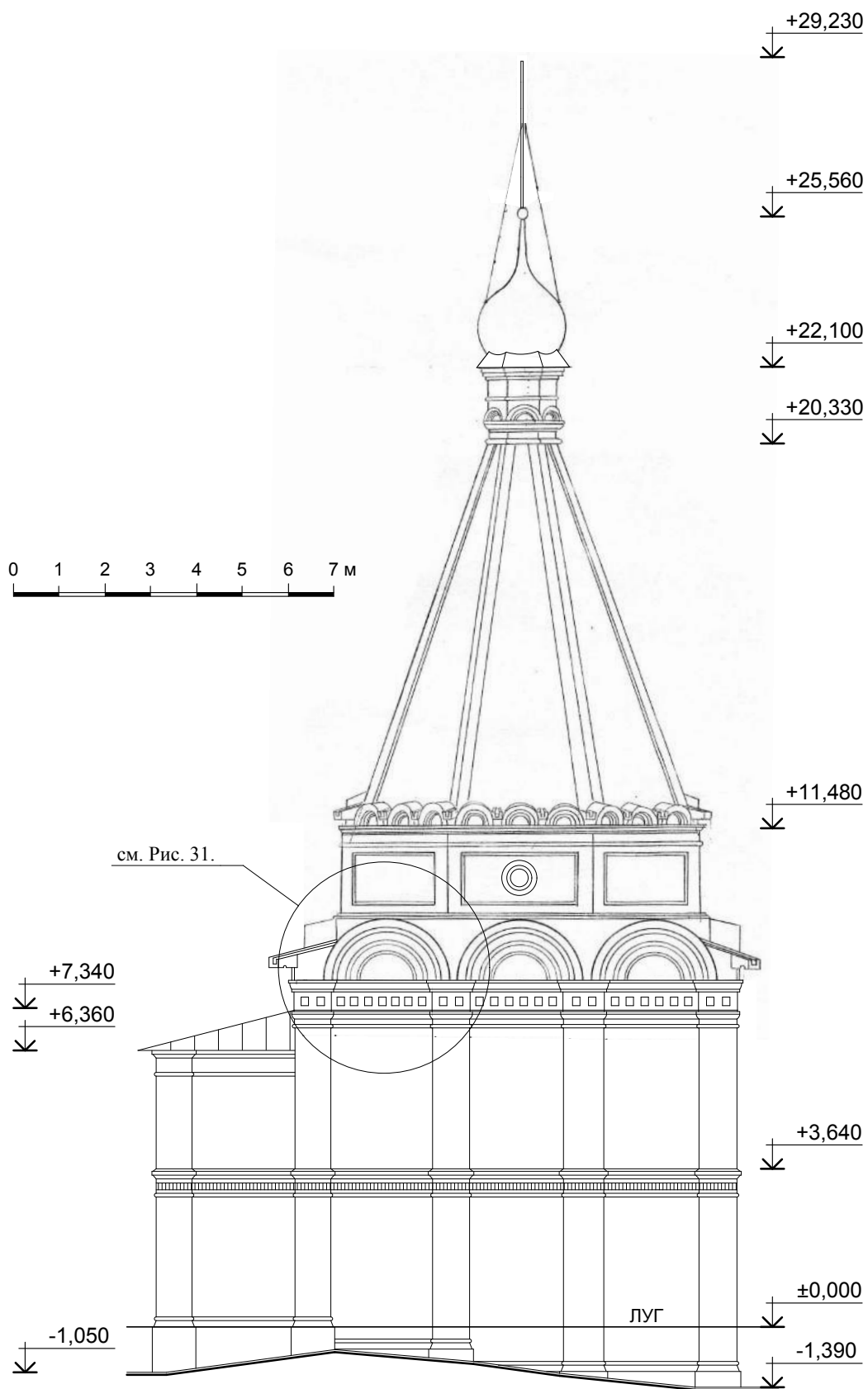


Рис. 28. План первого яруса.

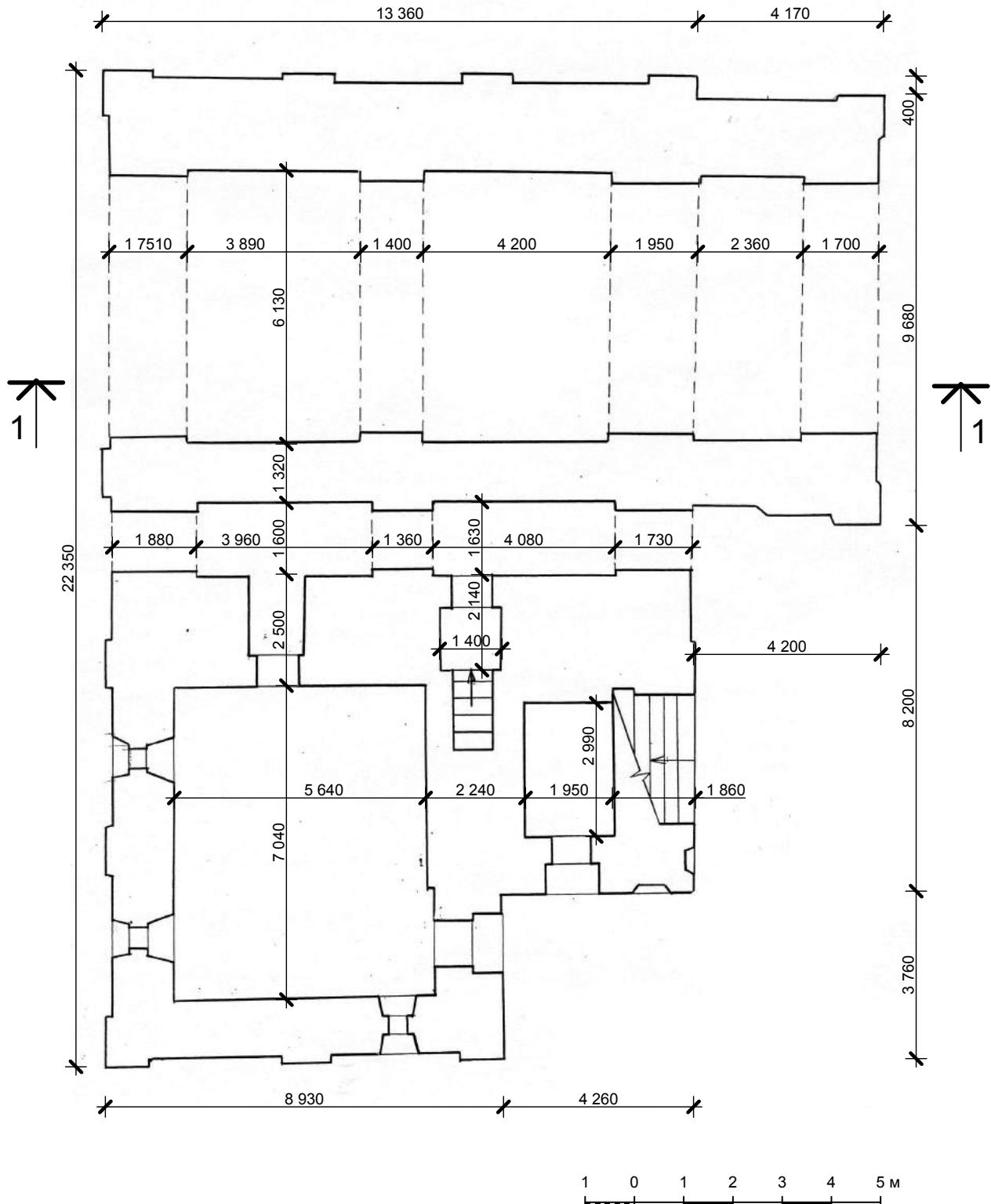


Рис. 29. План второго яруса.

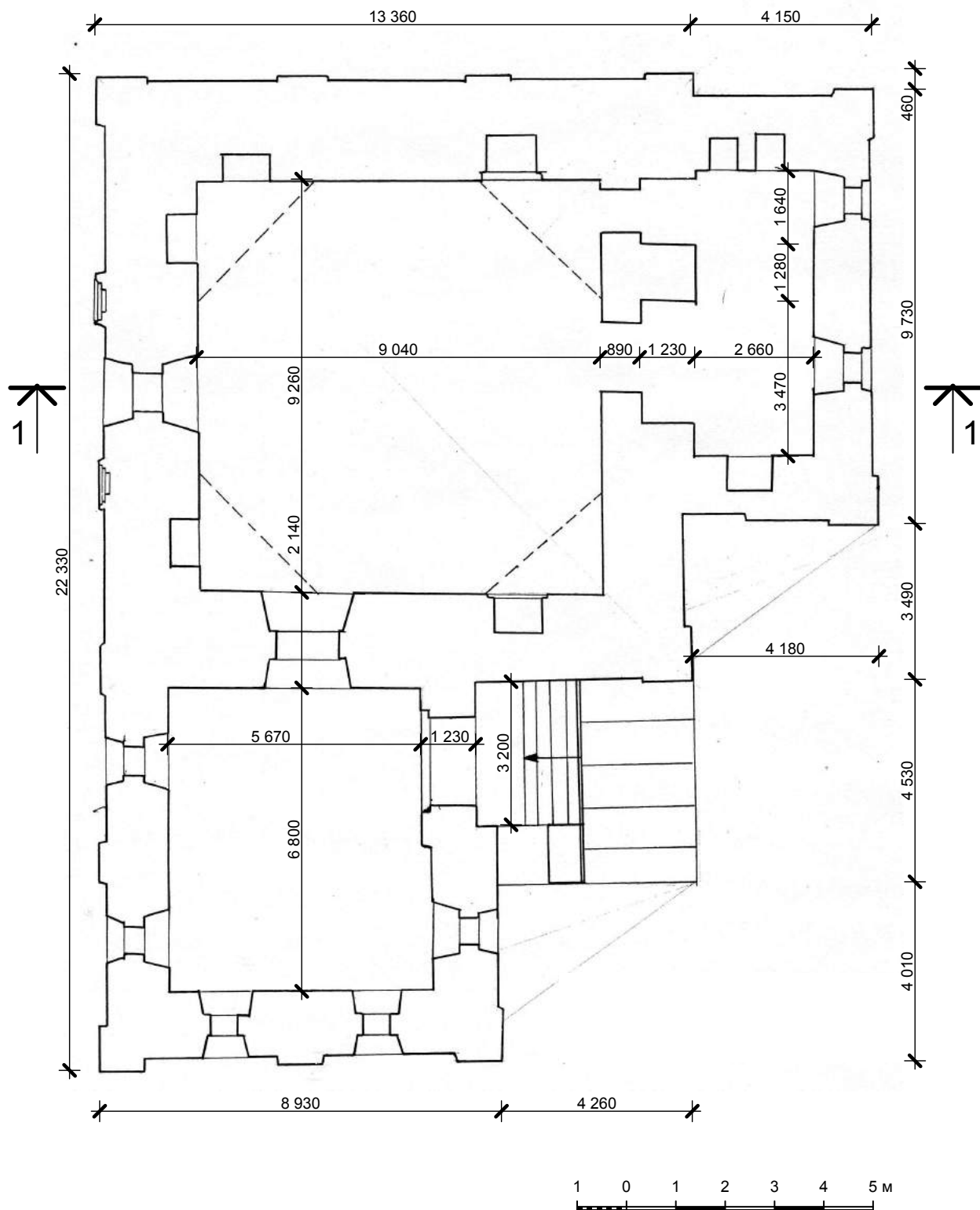


Рис. 30. Разрез 1-1. Профиль цоколя.

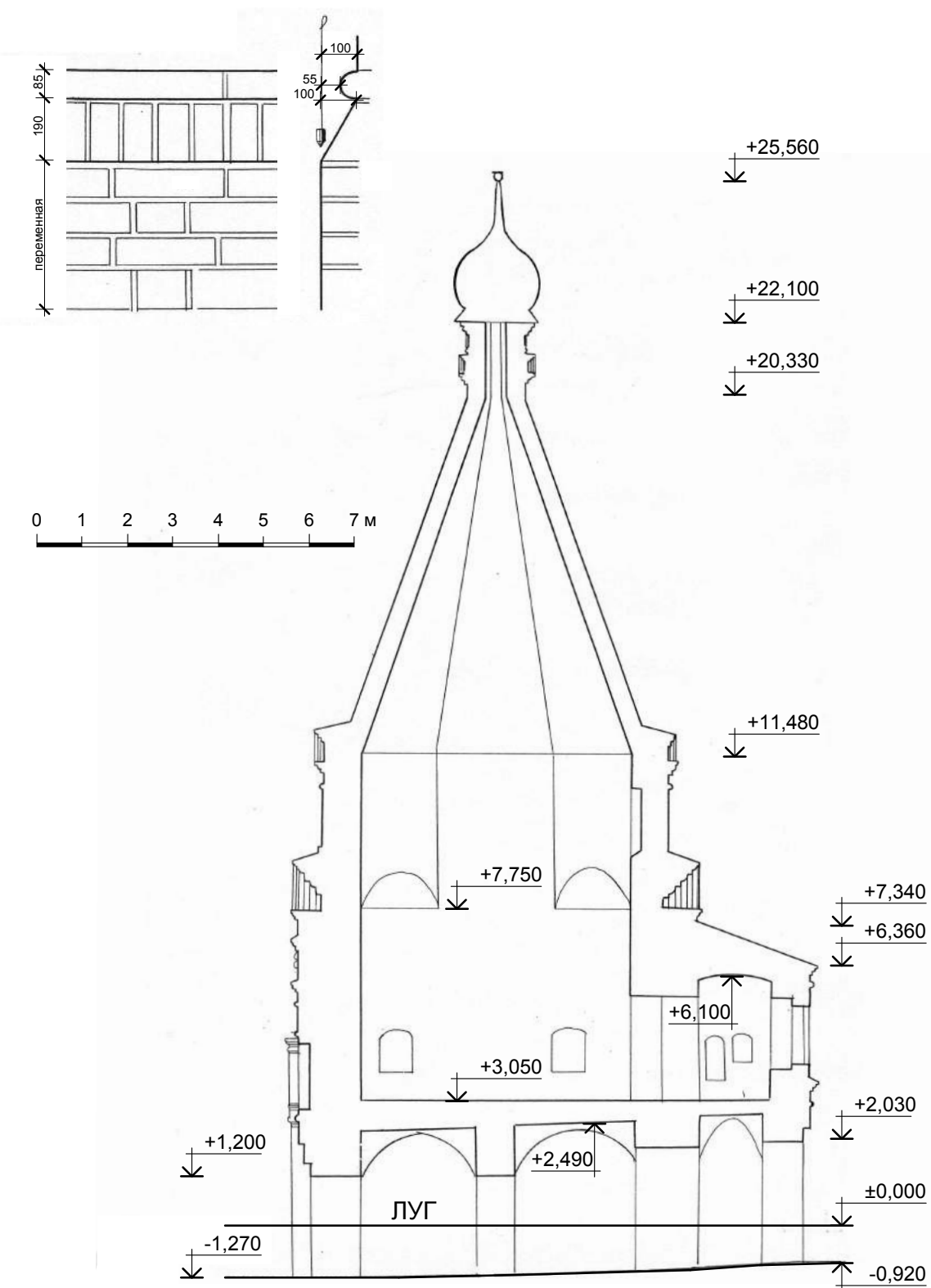


Рис.31. Профиль карниза и закомары. Схема С.Л. Агафонова.

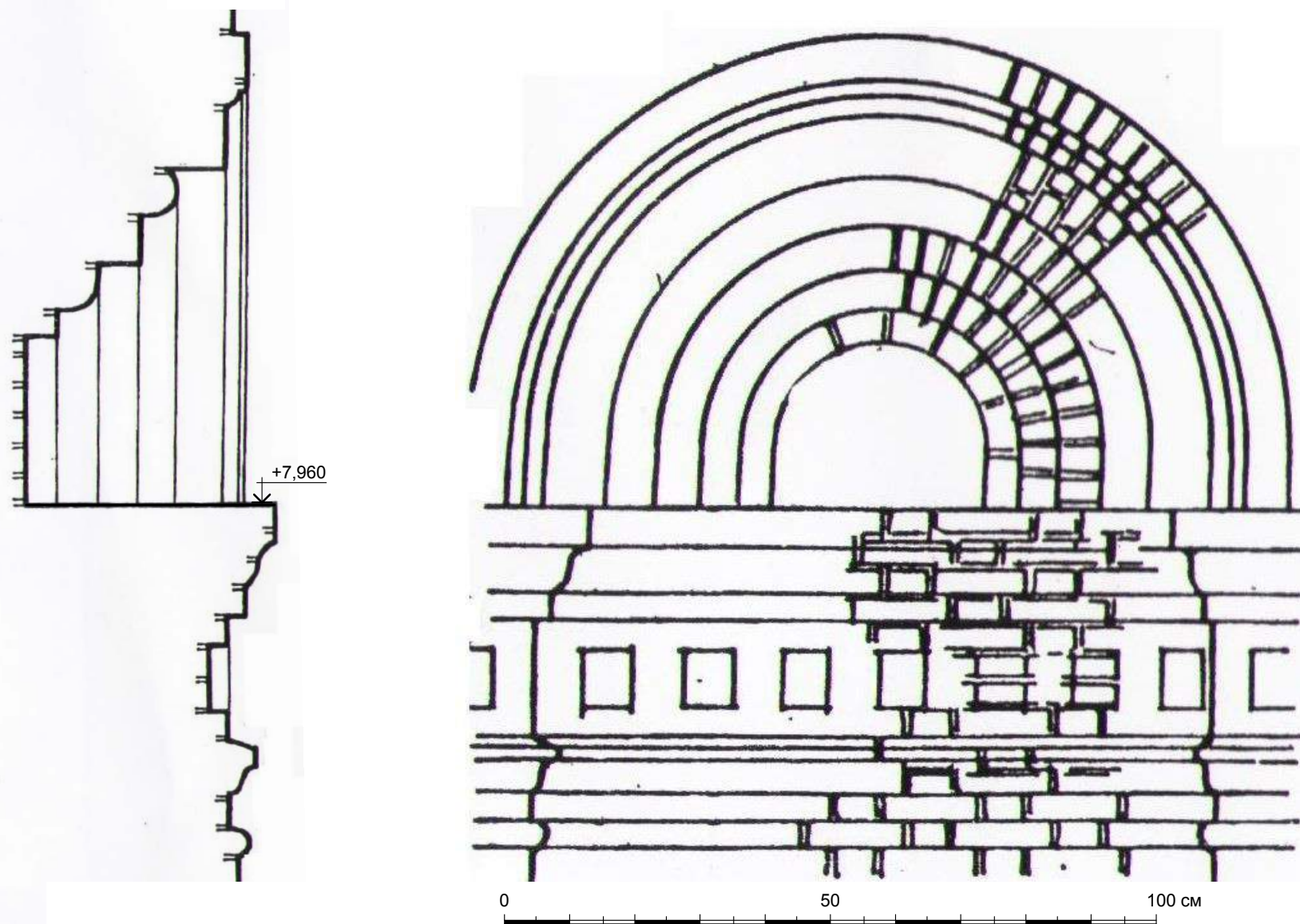
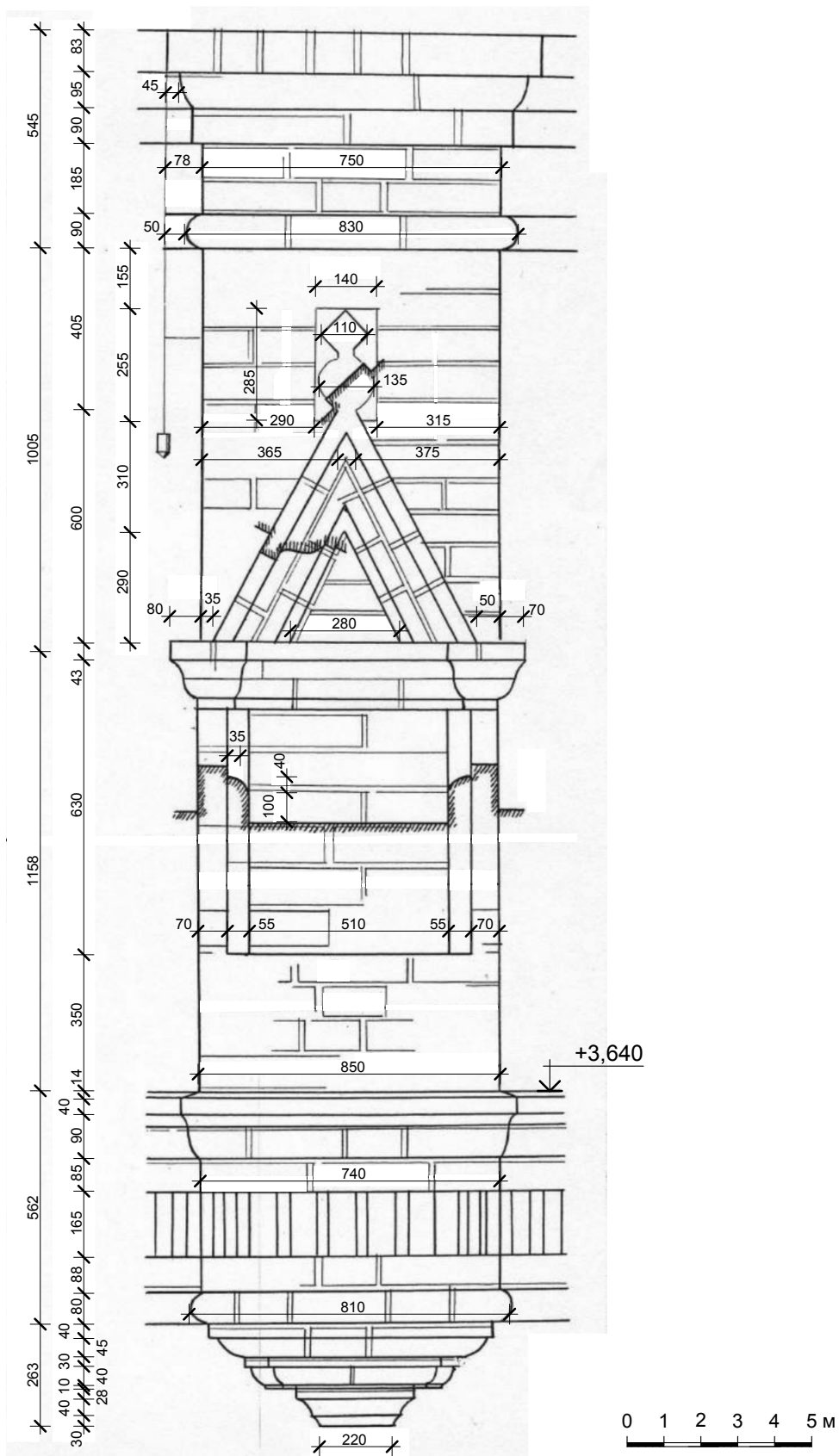


Рис. 32. Детали фасада. Иконница.



Шумилкин Александр Сергеевич

Шумилкин Михаил Сергеевич

ШАТРОВЫЕ ЦЕРКВИ ПЕЧЕРСКОГО МОНАСТЫРЯ В НИЖНЕМ НОВГОРОДЕ

Методические указания для выполнения учебной работы
по дисциплине «Архитектурное проектирование»
для студентов 1 курса направления «Архитектура»

Подписано к печати _____ Формат 60x90 1/8 Бумага офсетная.
Печать трафаретная. Уч.-изд.л. 5,6 Усл.печ.л. 6,4 Тираж 200. Заказ № _____
Министерство образования и науки Российской Федерации
Федеральное государственное бюджетное образовательное учреждение
высшего профессионального образования
«Нижегородский государственный архитектурно-строительный университет»
603950 Н. Новгород, ул. Ильинская, 65
Полиграфцентр ННГАСУ, 603950 Н.Новгород, ул. Ильинская, 65
